

Ewa Lorentz

NIEZNANY PLAN POSIADŁOŚCI INŻYNIERA WOJSKOWEGO ROBERTA VON NOLTE NA PRZEDPOLU TWIERDZY ZAMOŚĆ

Postać inżyniera wojskowego Roberta von Nolte jest od dawna znana w literaturze naukowej z racji sygnowania przez niego dwu planów Zamościa z lat 1854 i 1858.¹ Nieznane badaczom dokumenty odnalezione w Archiwum Państwowym w Zamościu pozwalają wzbogacić skromną dotąd wiedzę o jego życiu, a zarazem zasygnalizować szerszy problem działalności inżynierów wojskowych w twierdzy Zamość w okresie międzypowstaniowym.

Nolte, estoński szlachcic urodzony w Tallinie w 1813 r., karierę wojskową rozpoczął w Rydze.² Tam założył rodzinę, zeniąc się z młodszą o 10 lat Emmą Gertrudą von Kreitzfeldt. W 1841 r. urodziło im się pierwsze dziecko Elwira Julia Anette.³ Nie znana jest data wstąpienia Noltego do Korpusu Inżynierów Królestwa Polskiego, ale wiadomo, że w latach 40-tych został oddelegowany do twierdzy Iwangorod (Dęblin).⁴ Tam w 1850 r. rodzi się jego syn Nikolaј

¹ S. Herbst, J. Zachwatowicz *Twierdza Zamość*, Warszawa 1936, s. 133-134; A. Liczbiński, B. Ufnalewski *Katalog planów miast polskich w zbiorach Zakładu Architektury Polskiej Politechniki Warszawskiej*, Warszawa 1962, s. 40.; A. Pawłowska *Plany i mapy Zamościa z XVII – XX w.* [w:] *Zamość miasto idealne. Studia z dziejów rozwoju przestrzennego i architektury* pod red. J. Kowalczyka, Lublin 1980, s. 254, 273, 274, 278; B. Sawa-Sroczyńska *Rozwój przestrzenny przedmieść Zamościa w latach 1580-1939* [w:] *Konserwatorska Teka Zamojska. Zamość w XIX stuleciu*, Warszawa, Zamość 1986, s. 81-83; tamże B. Sawa-Sroczyńska *Zamojskie skwery, ogrody i parki w XIX i XX w.* s. 44; A. Kędziora *Zamość w starej pocztówce*, Zamość 1992, s. 13, R. Huss *Garnizon zamojski wczoraj i dziś (1618- 1998)*, Zamość 2003, s. 57, 245.

² Archiwum Państwowe w Zamościu, Hipoteka miasta Zamościa, sygn. 245. Księgę hipoteczną nieruchomości przy ul. Lubelskiej 81 będącej własnością Roberta von Nolte odnalazła w 2003 r. autorka niniejszego artykułu. Zasobność zbioru dokumentów tej księgi (wypisy z akt metrykalnych dwanaściorga dzieci Noltego oraz akt ślubu z trzecią żoną), pozwala na dokonanie próby rekonstrukcji życiorysu tego niezwykłego człowieka. Najcenniejszym dokumentem tej księgi jest plan posiadłości Noltego na przedpolu twierdzy Zamość wraz z widokami i rzutami 11 budynków (repr. na wklejce).

³ APZ, Hipoteka miasta Zamościa sygn. 245. Zbiór dokumentów księgi hipotecznej Lubelska 81. Ponieważ oboje rodzice byli wyznania ewangelicko-luterańskiego, chrzest córki odbył się w kościele Św. Jakuba w Rydze przy udziale pastora.

⁴ Działalność inżynierska Noltego to temat odwarty, oczekujący na swojego badacza. Po-

Franz, a w 1851 r. córka Aleksandrina.⁵ Zapewne troska o zdrowie żony stała się przyczyną powrotu państwa Nolte do Rygi, gdzie w roku 1852 urodził się im syn Johannes Constantin.⁶ W roku 1853 inżynier porucznik Robert von Nolte przyjeżdża do Zamościa, aby prowadzić prace związane z przygotowaniem twierdzy do wojny krymskiej.⁷ W tym samym roku stanowisko komendanta artylerii w twierdzy Zamość obejmuje zasłużony gen. mjr Aleksander hr. Opperman były szef Departamentu Inżynieryjnego w Rydze. W 1854 r. Robert von Nolte oprócz planu twierdzy Zamość wykonanego wspólnie z Kuźminem, wykonuje bardzo szczegółowy *Plan z wyróżnieniem dzieł obronnych przy których prowadzono prace*.⁸ Przełomowy dla dziejów fortyfikacji rosyjskich rok 1854, był decydujący także dla twierdzy Zamość. Dzieła obronne wykonane w tym czasie, nie uległy już później przebudowom.

W 1854 r. zmienia się także życie prywatne porucznika Noltego. Żeni się z 22-letnią Marianną Emilią z Biernackich, córką Jana i Ludwika. W roku 1855 rodzi się im córka Julia Józefina.⁹ Młoda żona Noltego wychowuje także jego dzieci z pierwszego małżeństwa. W sierpniu 1859 r. podczas przygotowań do koncertu wokalnego w kolegiacie Marianna Nolte pojawiła się z kilkuletnim Konstantym,¹⁰ który jak wiemy urodził się w Rydze jako syn Emmy Gertrudy, pierwszej żony Roberta von Nolte. Lata spędzone w Zamościu u boku utalen-

czątki tej działalności mogą być związane nie tylko z Rygą, ale i Dyneburgiem (Daugavpils). W Dęblinie na pewno zetknął się z gen. Iwanem I. Dehmem, projektantem a zarazem Dowódcą Inżynierii Okręgu Zachodniego Armii Królestwa i Generalnym Budowniczym Twierdz w Królestwie Polskim. W latach 1847-53 w Dęblinie trwała budowa trzech detaszowanych lunet na przedstoku cytadeli oraz na lewym brzegu Wisły wznoszony jest przyczółek mostowy tzw. Fort Księcia Gorczakowa.

⁵ Dzieci ochrzczono w zborze ewangelickim w Końskowoli.

⁶ Przypuszczenie o śmierci żony, pomimo braku źródłowego potwierdzenia jest prawdopodobne.

⁷ Lata 30-te i 40-te XIX w. to czas rozbudowy i modernizacji fortyfikacji Zamościa. Jeden z planów twierdzy wykonał Iwan I. Dehn, jeszcze w stopniu porucznika, por. A. Pawłowska, op. cit. Katalog planów, poz. 56, s. 272. O szerokim zakresie prac świadczy duża ilość planów i rysunków wykonanych w latach 1835-1847 przez inż. kapitana Berzowskiego. Plany te znajdują się w zespole tzw. „planów moskiewskich”, odnalezionych i sprowadzonych z CGWIA (Centralnyj Gosudarstviennyj Wojenno-Istoriczeskij Archiv) w Moskwie, dzięki inicjatywie prof. Jerzego Kowalczyka. Wykorzystano je w Studium historyczno-urbanistycznym terenów pofortecznych dawnej twierdzy Zamość autorstwa: A. Cygnarowskiego, U. Fideckiej, L. Wyszyńskiej, J. Radzika, 1995-1998, mps w zbiorach PSOZ w Zamościu.

⁸ Plan ten pochodzi z CGWIA w Moskwie, sygn. F. 349 op. 12 d. 7253, reprodukowany w Studium historyczno-urbanistycznym... j.w. il. 23. Plan nie był dotąd przypisywany Noltemu, ani wykorzystywany w badaniach nad Zamościem. Na planie widnieje podpis: Inżynier Porucznik Nolte.

⁹ APZ, Hipoteka miasta Zamościa, sygn. 245. Julia Józefina Nolte ochrzczona została przez pastora Karla Jonschera w Lublinie. Świadcami byli: gen. mjr Andrzej Hartung, komendant twierdzy i płk artylerii Dymitr Jan Schreider.

¹⁰ Relację tę przytacza B. Sawa-Sroczyńska, *Ksiądz M. Kulaszyński – zamojski regionalista, zesłaniec i pisarz 1828-1901*. „Zamojski Kwartalnik Kulturalny”, 1998, nr.1, s. 39, por. także K. Kowalczyk *Płk Robert von Nolte...* w tym tomie „Archiwariusza Zamojskiego”.

towanej i szanowanej młodej żony – katoliczki, pozwoliły na zaznajomienie się z miejscowymi notablami, a także przedstawicielami duchowieństwa katolickiego. W 1958 r. Robert von Nolte awansował do rangi kapitana, a praca w Dyrekcji Inżynierii Twierdzy Zamojskiej przyniosła efekt w postaci sygnowanego przez niego kolejnego planu.¹¹ W roku 1859 rodzina Nolte powiększa się o Edwarda Gabriela.¹² W roku 1861 kapitan zostaje powołany do twierdzy Modlin (Nowogiejorgijewsk). Można o tym wnioskować z metryki urodzin kolejnego syna Waldemara Johanna.¹³ Kiedy w 1863 r. Nolte wraca do Zamościa, zostaje mianowany Naczelnikiem Zarządu Inżynierii Twierdzy.¹⁴

Powrót Noltego do Zamościa w czasie, gdy koncepcje strategiczne obrońcy Sewastopola gen. Edwarda Todtlebena wykluczyły twierdzę z planów rozbudowy militarnej, był podyktowany na pewno względami rodzinnymi. Zapewne w tym czasie narodził się pomysł osiedlenia się na stałe w Zamościu. Nolte wykorzystał w tym celu teren należący do wojska, znajdujący się w obrębie wytyczonego w 1833 r. III obwodu strategicznego o promieniu 200 m. od stoków twierdzy. Teren ten był zagospodarowany już wcześniej. Na gruntach wykupionych przez wojsko, już w latach 30-tych urządzano ogrody dla komend wojskowych.¹⁵ Słynne powiedzenie I. Czartoryskiej: *ogrodem stać się może każde miejsce* okazało się prawdą. Istnienie takiego ogrodu przy trakcie lubelskim, na północnej esplanadzie twierdzy dostrzec można na *Generalnym planie zamojskiej kreposti* wykonanym w 1847 r.¹⁶ Plan ogrodu był zbliżony do trójkąta, a jego układ pomimo zróżnicowanej konfiguracji terenu, zaprojektowany w formach regularnych. Jego osią była biegnąca na linii wschód-zachód aleja o charakterze ridingu.¹⁷ Wejście główne do ogrodu lub raczej wjazd, prowadził

¹¹ A. Pawłowska, op. cit., s. 274.

¹² APZ, Hipoteka miasta Zamościa, sygn. 245.

¹³ APZ, Hipoteka, j.w. W Modlinie ok. 1860 r. rozpoczęto prace związane z budową linii kolejowej Warszawa - Modlin - Ciechanów, (odnogi linii petersburskiej). W roku 1862 oddano do użytku most kolejowo-drogowy położony na wschód od twierdzy. Nolte mógł uczestniczyć w tych przedsięwzięciach.

¹⁴ K. Kowalczyk *Plk Robert von Nolte...* op. cit.

¹⁵ B. Sawa-Sroczyńska *Rozwój przestrzenny przedmieść...* op. cit. s. 68

¹⁶ Plan wykonany przez inż. kapitana Berezowskiego pochodzi z CGWIA w Moskwie sygn. F. 349 op.12 d 7040, reprodukowany w Studium historyczno-urbanistycznym... j.w. il. 21. Urządzanie ogrodów wojskowych nie było rzadkością. W Warszawie wschodnią część miasta zamykały ogrody wojskowe założone między Powązkami a Wolą. Sąsiedowały one z rozległym kompleksem koszarowo-militarnym zbudowanym w północnej części miasta ok. 1850 r. por. P. Paszkiewicz *Pod berłem Romanowów. Sztuka rosyjska w Warszawie 1815- 1915*. Warszawa 1991, s. 23.

¹⁷ Układ drożny wokół twierdzy był ściśle związany ze strategią obronną. Biegnące wysoką skarpą ulice Łanowa i Obwodowa na planie Berezowskiego mają charakter drogi rokadowej. Równoległe do niej, u podnóża skarpy poprowadzona jest trawersem węższa droga o zygzakowatej linii, widoczna od strony twierdzy, a osłonięta skarpą od strony esplanady. Fragment tej drogi stał się osią omawianego założenia ogrodowego. Ważnym problemem badawczym i konserwatorskim jest znaczenie strategiczne nasadzeń np. szybko rosnących topól włoskich wewnątrz twierdzy i w niektórych okolicach przedpola. Na pewno nie ich funkcja estetyczna, lecz osłona była brana pod uwagę Można to dostrzec na widokach: J. P. Lelewela *Wjazd do miasta przez Bramę Szczebrzeską* (1825) i M.

od wschodu z ulicy Lubelskiej. Wschodnią granicę ogrodu podkreślał gesty szpaler drzew. Od południowego-zachodu znajdował się szpaler brzegowy i aleja poprowadzona od ulicy Lubelskiej wzdłuż wąskiego kanału wodnego o szer. 2 łokci. Przekroje prostopadle przecinające aleje, dzieliły przestrzeń ogrodu na różnej wielkości kwatery z drzewami sadzonymi w *kwadrat*. Północną granicę założenia stanowiła ulica Łanowa (ob. Sadowa). Na terenie ogrodu znajdował się niewielki budynek frontem ustawiony do tej ulicy.

Nolte skorzystał z umiejętności młodego architekta Władysława Sienickiego, Budowniczego Powiatu Zamojskiego urzędującego w Janowie. Sienicki często bywał w twierdzy wykonując inwentaryzacje budynków dla potrzeb wojska.¹⁸ Na terenie istniejącego założenia ogrodowego przy Lubelskim Wyjeździe zaprojektował dla Noltego trzy budynki mieszkalne i 8 budynków gospodarczych.¹⁹ Kompozycja ogrodu została dostosowana do potrzeb i gustu właściciela. Na powierzchni 4 morgów i 150 prętów urządzono ogród fruktozowy, angielski i warzywny. Ogród stanowił centrum posiadłości, która obejmowała jeszcze 9 morgów ziemi ornej oraz 6 morgów błotnistej łąki.²⁰ Największą część ogrodu stanowił rozciągający się ku zachodowi, 3-morgowy sad *...pełen drzew owocowych, obfitował szczególnie w wiśnie lutówki, gruszki Sapiieżanki i winiówki, jabłka sztetyny i sławne węgierskie śliwy. Właściciel lubił snać cień i chłód, bo rozszerzając go corocznie, oprócz owocowych posiadał i wiele drzew dzikich, które mu dawały pozór parku...*²¹ Drzewostan parkowy skupiał się w pobliżu domu pułkownika Noltego, przy alejkach dojazdowych i w szpalerach brzegowych.²² Zgodnie z zaleceniami teoretyków, ogród był „zwrócony” na południe, a od północy osłonięty przez wzniesienie terenu i *dziki szpaler*.²³ Kompozycja założenia była regularna, oparta na podziale kwatrowym. Wprawdzie w dokumentach hipotecznych nazwano ogród angielskim, ale użycie tej nazwy oznaczało nie tyle rodzaj zastosowanej kompozycji, ile podkreślenie rangi stylowego założenia.²⁴ Część gospodarcza posiadłości znajdowała się od strony zachodniej i północnej. Tam usytuowano dwa duże, jednakowej wielkości budynki stajni i stodoły oraz dwa domy mieszkalne dla służby. Pośrodku północnej granicy ogrodu, od strony ulicy Łanowej, znajdował się wjazd o charakterze gospodarczym, przy którym ustawiona była budka dla stró-

Zaleskiego *Widok na szańce i bastiony od strony północnej*, (1840-1848).

¹⁸ E. Lorentz *Budynki przykościelne w Zamościu w inwentaryzacjach architekta Władysława Sienickiego z roku 1865*, w tym tomie „Archiwariusza Zamojskiego”.

¹⁹ APZ, Hipoteka miasta Zamościa sygn. 245, Oszacowanie nieruchomości pod miastem Zamość należącej do Wojskowego Inżyniera Pułkownika Nolte.

²⁰ APZ, Hipoteka miasta Zamościa...j.w.

²¹ K. W. Wójcicki *Powieść domowa*, „Dziennik Warszawski” 1853 III nr 1, s. 3.

²² Do naszych czasów przetrwał relikw szpaleru brzegowego z kasztanowców białych i lip drobnolistnych od strony ulicy Lubelskiej. Na jednym z drzew znajduje się kapliczka. Prawdopodobnie w tym miejscu znajdował się wjazd na teren posiadłości Noltego.

²³ G. Ciołek *Ogrody polskie*, Warszawa 1978, s. 174.

²⁴ Było to częste zjawisko w Królestwie Polskim, gdzie regularny ogród nigdy nie stracił swej atrakcyjności M. Szafrąnska *Sztuka ogrodowa w Królestwie Polskim. Teksty teoretyków i ogrodników*. [w:] *Architektura i urbanistyka w krajobrazie Królestwa Polskiego 1815-1914*, Warszawa 1992, s. 102-103.

za. Dom właściciela posiadłości znajdował się w południowej części ogrodu. Zwrócony frontem na północ, dostępny był także od południa, gdzie znajdowała się weranda i dokąd prowadził półkolisty podjazd. Dom połączony był z budynkiem kuchennym przy pomocy krytej galerii. Przy południowej granicy ogrodu usytuowano drewnianą lodownię pod ziemnym nasypem, a na zachód od kuchni, na łące, oborę wyposażoną w szeroki podcień do suszenia drewna. W kierunku łąk prowadziła brama z budką dla stróża. Całość założenia ogrodzona była sztachetowym płotem o długości 472 polskich bieżących sążni.²⁵

Posiadłość pułkownika Noltego była typowym założeniem dworskim złożonym z budowli o dużym zróżnicowaniu pod względem kubatury, począwszy od wielkich (dł. 32 m, szer. 21 m, wys. 11 m): stajni i stodoły, aż do małych stróżówek (11x10x8).²⁶ Każdy z trzech budynków mieszkalnych był inny.²⁷

Domy dla służby (jeden murowany, drugi drewniany), podobne były do budynków mieszkalnych w folwarkach ordynackich.

Dom właściciela był drewniany, parterowy z górną kondygnacją określoną w opisie jako *mezzanino*.²⁸ W elewacji północnej wyposażony w ganek na 4 słupach, a w elewacji południowej w werandę. Podobnie jak pozostałe budynki był kryty gontem. Jego architektura jest swoistą transpozycją budowli murowanej w drewno. Drewniane ściany na podmurówce zostały otynkowane i ozdobione boniowaniami na narożach. Cechą charakterystyczną elewacji jest zdwojenie okien. Okna te określone zostały przez W. Sienickiego w opisie szacunkowym jako: *duże, weneckie*. Boczne wejście do domu połączone jest z budynkiem kuchni przy pomocy krytej gontem galerii wspartej na 8 kolumnach. Tego typu kryte chodniki z otwartym wiązaniem dachowym wznoszone były około połowy XIX w. w miejscowościach uzdrowiskowych. W architekturze budowanych tam drewnianych willi łączyły się pewne znamiona późnego klasycyzmu i konwencji „szwajcarskiej”.²⁹ W kręgu tej stylistyki około lat 1863-65 Władysław Sienicki zaprojektował dwór pułkownika Noltego.

Rok 1865 przynosi zmiany związane z powolnymi przygotowaniem do likwidacji twierdzy. Nolte jako Zarządzający Dyрекcją Inżynierii przygotowywał wspólnie z Sienickim pełniącym funkcję Budowniczego Powiatu Zamojskiego, *jeneralny plan* przyszlých dzielnic Zamościa, które miały powstać po zniesieniu fortocy. Ten pierwszy plan regulacyjny dotyczył gruntów wojskowych, które miały przejść pod zarząd magistratu miasta Zamościa.³⁰ Usta-

²⁵ APZ, Hipoteka....j.w. Polski sążeń bieżący wynosił 1,728 - 1,789 m.

²⁶ Wymiary są podawane w stopach. Stopa równa jest ok. 0,45 m.

²⁷ Architektura tych budowli wskazuje na to, że powstawały w różnym czasie. Założenie miało charakter typowo dworski, nie było folwarkiem „kapitalistycznym” z produkcją nastawioną na zbył. T. Chrzanowski *Wędrówki po Sarmacji europejskiej*, Kraków 1988, s. 96.

²⁸ APZ, Hipoteka....j.w.

²⁹ por. J. Ross *Architektura drewniana polskich uzdrowisk karpaccich* [w:] *Sztuka 2 poł. XIX w.*, Warszawa 1973, s. 158-166.

³⁰ B.Sawa-Sroczyńska, *Rozwój przestrzenny przedmieść...* op. cit., s. 70. Plan był gotowy w marcu 1866 r.

lenia w nim zawarte stały się kanwą, na której oparto późniejszy plan regulacyjny miasta wykonany w 1875 r.³¹

Istotne zmiany zachodzą także w życiu rodziny Nolte. Urodzona w 1865 r. córka Józefina Walentyna zostaje ochrzczona w kolegiacie w obrządku katolickim.³² W roku 1867 w wieku 32 lat umiera żona pułkownika.

Jako 55-letni wdowiec Robert von Nolte w roku 1868 ponownie zawiera związek małżeński z młodszą o 30 lat Pauliną Petronelą Magdaleną z Biernackich. Ślub odbył się w kolegiacie zamojskiej.³³ Wszystkie dzieci urodzone w tym małżeństwie zostały ochrzczone w kolegiacie.³⁴ Były to: Artur Stanisław (ur. 1869 r.), Paweł (ur. 1872 r.) i Eugenia (ur. 1875 r.). Ten stopień asymilacji z Polską osiągnęło niewielu carskich oficerów. Nie ma wprawdzie dowodu na to, że pułkownik Nolte przeszedł na katolicyzm, ale znamienym wyznacznikiem jego asymilacji była przyjaźń z ks. infułatem Walentym Baranowskim oraz jego następcą na urzędzie infułata ks. Andrzejem Karnickim.³⁵

W latach 70-tych władze cywilne zażądały uregulowania stanu prawnego nieruchomości przy Lubelskiej 81. Pułkownik Nolte zwrócił się do swoich zwierzchników o potwierdzenie *podarowania na własność budynków wraz z ziemią* pod Zamościem. Skutkiem tego był rozkaz Ministra Wojny z 17 grudnia 1873 r. nr 11440 powiadamiający Głównodowodzącego Wojskami i Budynkami w Twierdzach, że von Nolte otrzymał wymienioną nieruchomość decyzją Rady Wojennej.³⁶ W ślad za tym, Głównodowodzący Wojskami Warszawskiego Okręgu Wojskowego poinformował Naczelnika Powiatu Zamojskiego o stanie faktycznym, dołączając dokumenty przygotowane przez Inżyniera Architekta Powiatu Zamojskiego Władysława Sienickiego: *Część generalnego planu miasta Zamościa z pokazaniem na nim między literami: abwg nieruchomości należących do wojskowego inżyniera pułkownika Nolte*, szczegółowe plany i widoki budynków oraz oszacowanie nieruchomości. Wartość całej nieruchomości wynosiła 11.290 rubli. Na tej podstawie w 1875 r. sporządzono protokół regulacyjny dla 20-morgowej posiadłości i założono księgę hipoteczną.

Po śmierci pułkownika, która nastąpiła w tym samym, 1875 r. posiadłość zamieszkiwała jego liczna rodzina. W 1897 r. wdowa Paulina Nolte oraz dwanaścioro dzieci dokonało sprzedaży majątku Władysławowi Antoniszewskie-

³¹ Wg. B. Sawy-Sroczyńskiej autor planu jest nieznany, op. cit. s. 81. W świetle powyższych ustaleń można przypisać autorstwo tego planu spółce Nolte - Sienicki. Oprócz wymienionego planu w dorobku Władysława Sienickiego istnieje jeszcze jeden plan regulacyjny wykonany w 1880 r., przechowywany w Archiwum Wydziału Planowania Przestrzennego, Urbanistyki, Architektury i Ochrony Zabytków Urzędu Miejskiego w Zamościu.

³² Chrztu dokonał prefekt szkół hrubieszowskich, a ojcem chrzestnym dziewczynki został zaprzyjaźniony z rodziną ks. infułata Walenty Baranowski., APZ, Hipoteka... j.w.

³³ APZ, Hipoteka miasta Zamościa... j.w. Paulina urodziła się w Dreźnie jako córka Julii z Pietrowskich i Jana Biernackiego.

³⁴ j.w., nie wymieniamy dzieci, które zmarły, por. K. Kowalczyk *Plk Robert von Nolte*, op.cit.

³⁵ APZ, Hipoteka miasta... j.w.

³⁶ j.w.

mu.³⁷ W XX w. posiadłość podzielono między czterech właścicieli. Na pocztówkach A. Jabłońskiego z lat 20-tych z widokiem parku miejskiego, rysuje się na horyzoncie masyw starego drzewostanu i bieleje budynek dworu.³⁸ Dwór spłonął w 1943 r.³⁹ Z ogrodu pozostał relikwiarz wschodniego szpaleru brzegowego.

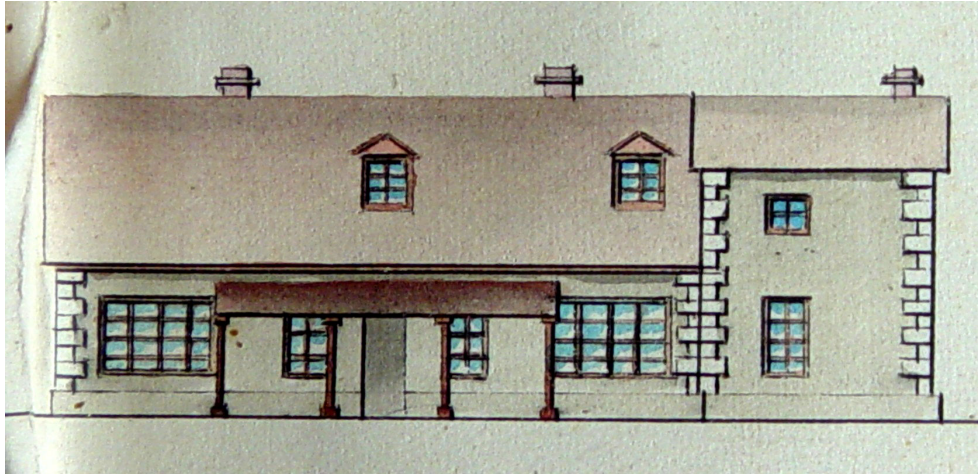
Przedpole twierdzy z racji swej funkcji militarnej musiało być pozbawione zabudowy. Paradoks zawarty w tytule niniejszego artykułu, po zapoznaniu się ze szkicowo zarysowaną drogą życiową inżyniera pułkownika Roberta von Nolte, przestaje być tak oczywisty. Natrafiając na takie postaci w źródłach, czujemy niedosyt i ułomność metod badawczych. Aby w pełni pokazać niecodzienną osobowość tej postaci i fabułę bogatego życia, należałoby opowiedzieć tę historię przy pomocy kina.

³⁷ APZ, Hipoteka... j.w.

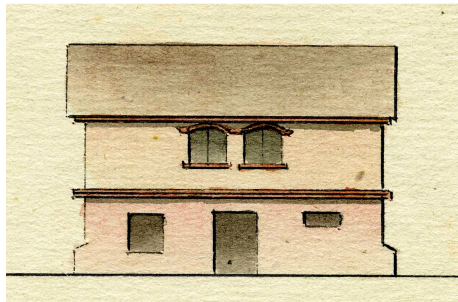
³⁸ Reprodukacja pocztówki A. Jabłońskiego *Zamość, Gimnazjum i Park nowy* z roku 1922 w „Zamojskim Kwartalniku Kulturalnym”, 1994 nr 1-2, s. 82.

³⁹ B. Sawa-Sroczyńska *Dzieje zamojskiego parku*, „Zamojski Kwartalnik Kulturalny”, 2004, nr 1-2, s. 97.

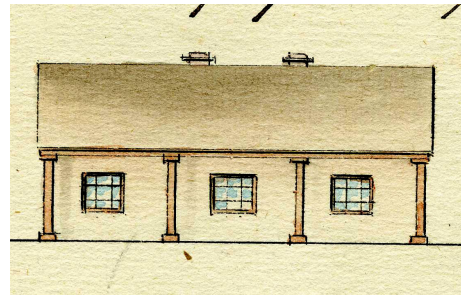
BUDYNKI NA TERENIE POSIADŁOŚCI PUŁKOWNIKA ROBERTA VON NOLTE



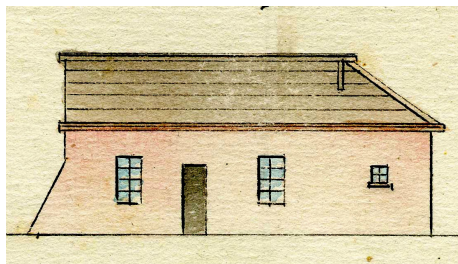
Dwór



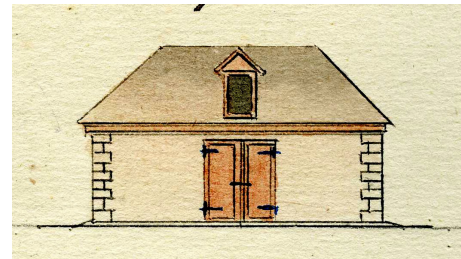
Kuchnia



Budynek służby



Oficyna



Stajnia

