

Migracje powrotne w województwie opolskim. Charakter zjawiska i jego znaczenie dla rozwoju regionu

Brygida Solga

Politechnika Opolska, Polska

Streszczenie

W regionie opolskim, który od kilkudziesięciu lat poddany jest procesowi permanentnej migracji zagranicznej, zagrażającej jego stabilnemu rozwojowi, podjęcie działań na rzecz ułatwienia powrotów migrantów można potraktować jako jeden z nieodzownych pakietów działań minimalizujących skutki niekorzystnych tendencji demograficznych. Ułatwienia powrotów, gdy posiadają trwałe i konsekwentny charakter, mogą stać się ważnym czynnikiem pozwalającym na wykorzystanie potencjału reemigrantów. Choć w ostatnim czasie wzrasta znaczenie utylitarne sposobu podejścia do problematyki reemigracji, to wydaje się, że na dzień dzisiejszy migranci mogą liczyć co najwyżej na informacje na temat sytuacji w kraju i ewentualnie sygnały przekonujące, że powrót może okazać się rozsądnym rozwiązaniem. Brakuje natomiast szerszych i bardziej konkretnych działań odwołujących się do kwestii gospodarczych i społecznych, których celem — z jednej strony — jest wykorzystanie potencjału reemigrantów (kapitału finansowego, doświadczeń, kwalifikacji, kontaktów), z drugiej — pomoc skierowana do osób mających problemy z adaptacją po powrocie z zagranicy.

Wstęp

Reemigracja do niedawna cieszyła się w Polsce zdecydowanie mniejszym zainteresowaniem niż zagadnienie emigracji. W dużej mierze wynika to ze skali zjawiska. O ile szacuje się, że na przykład reemigracja ze Stanów Zjednoczonych do Polski w okresie przed I i II wojną światową sięgała 30%, a nawet 40% całej emigracji, to w okresie PRL restrykcyjna polityka państwa spowodowała, że emigracja powrotna stanowiła zjawisko statystycznie nieistotne. Jeśli już ktoś decydował się na powrót, wynikał on głównie z powodów rodzinnych lub chęci spędzenia ostatnich lat życia w kraju pochodzenia. Przede wszystkim jednak optowano popularnej wówczas zasadzie „wyjechać raz, za to na zawsze”. Dopiero transformacja polityczna zmieniła takie nastawienie do powrotów. Skupienie uwagi na reemigracji znacznie wzrosło po przystąpieniu Polski do UE. Wydaje się, że szeroka dyskusja na ten temat z jednej strony jest wyrazem obawy przed procesem dalszego „wyplukiwania” kraju z młodych oraz wykształconych osób i szeregiem negatywnych konsekwencji tych wyjazdów. Z drugiej strony wynika też z oczekiwania na powroty osób, które zdobyły podczas pobytu za granicą kapitał ulokujący w kraju (regionie) pochodzenia (Szymańska i inni 2012, s. 215). Ten ostatni aspekt jest wyraźnie artykułowany przez samorządy lokalne w województwie opolskim, które w działalności inwestycyjnej reemigrantów upatrują szans rozwoju (Solga 2013, s. 270–277).

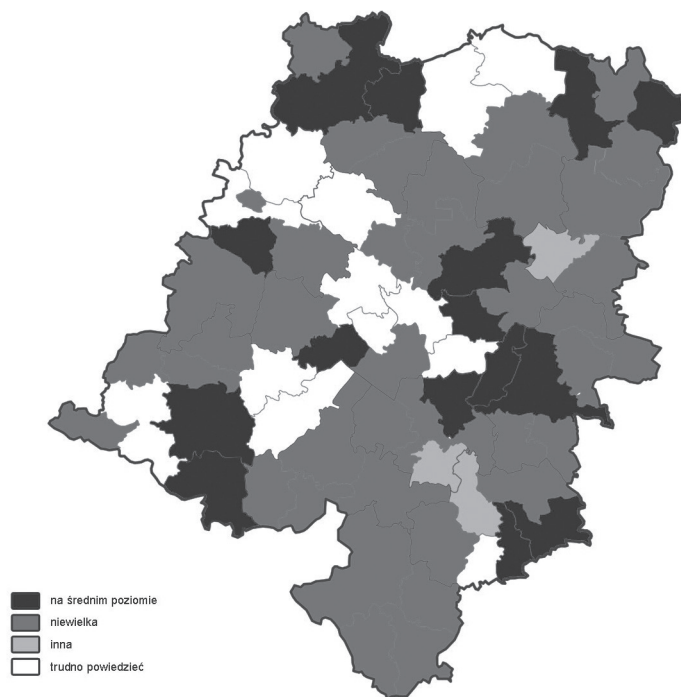
1. Skala migracji powrotnych w regionie opolskim w opinii przedstawicieli władz lokalnych

Badania nad wpływem migracji zagranicznych na rozwój regionalny wskazują na szeroki przestrzennie wymiar migracji powrotnych w regionie opolskim.¹ Zdaniem przedstawicieli władz

1. Wykorzystano wyniki projektu Narodowego Centrum Nauki pt. „Znaczenie migracji zagranicznych w rozwoju

lokalnych w prawie 85% gmin powroty mają miejsce. Potwierdza się jednak problem z szacowaniem w sensie ilościowym skali reemigracji, wynikający z trudności statystycznej rejestracji tego zjawiska i to zarówno w gminach dużych, gdzie istotnie może stanowić to dużą trudność, ale często też w małych gminach wiejskich.² W większości, bo prawie w 75% samorządów lokalnych, bądź nie wskazano orientacyjnej wielkości migracji powrotnych (prawie 26% przypadków) bądź stanowiło to znaczną trudność (47,8%). W gminach, w których określono skalę powrotów, wielkość reemigracji oszacowano w granicach od 5 do 15% emigracji. Kolejne wypowiedzi, z których wynika, że w takiej samej liczbie opolskich gmin zaobserwowano (28%) lub nie zauważono (29%) tendencji wzrostowej powrotów, a w kolejnych 43% ocena tego była zbyt trudna, świadczą o tym, że skala reemigracji jest niełatwa do jednoznacznej oceny. Generalnie jednak w opinii władz lokalnych jest to zjawisko w większości o niewielkich rozmiarach w sensie ilościowym (57%) (rys. 1).

Badania jakościowe uzupełniają wiedzę w tym zakresie. Okazuje się, że w niektórych gminach skala powrotów jest dość precyzyjnie szacowana, określany jest również obecny, a nawet prognozowany kształt tego zjawiska, np.: „Dziesięć procent z tych, którzy wyjechali powraca. To nie jest za dużo, ale wie Pani teraz są inne czasy, po prostu jest otwarty świat, jest otwarta Europa, ludzie oglądają różne miejsca, nie każdy jest tak emocjonalnie związany ze swoim miejscem, tak jak ja na przykład jestem i oni — to jest normalne — migrują, przemieszczają się po całym świecie, mieszkają tu i tam, gdzieś im się podoba, chcą się osiedlić. Inni znowu, ci, którzy wracają to chyba też



Rys. 1. Skala reemigracji w województwie opolskim w ocenie przedstawicieli władz lokalnych

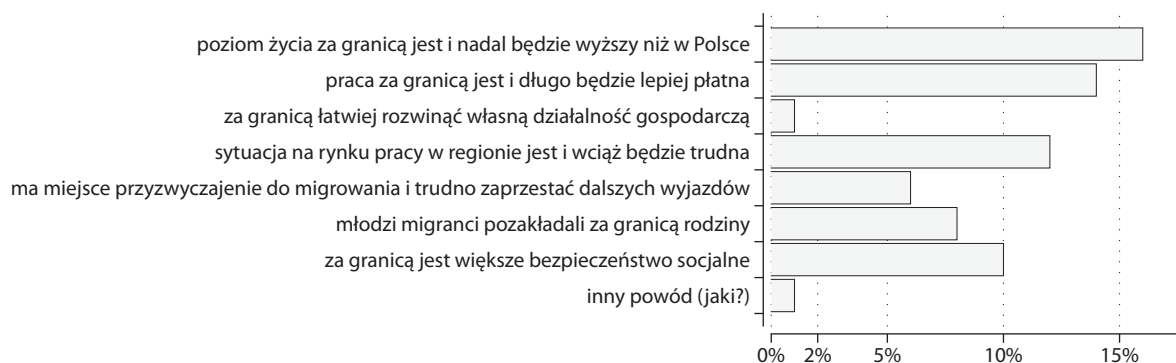
Źródło: Opracowanie własne na podstawie badań pt. *Znaczenie migracji...*

regionalnym, realizowanego przez autorkę w latach 2011–2013. Jednym z aspektów projektu było ustalenie miejsca i znaczenia migracji zagranicznych, w tym reemigracji w rozwoju lokalnym. W tym celu przeprowadzono badania (ankiety i/lub wywiady pogłębione) z prezydentami/burmistrzami/wójtami oraz wskazanymi przez nich przedstawicielami władz lokalnych wszystkich gmin województwa opolskiego.

2. Ogólna trudność uchwycenia rozmiarów tego zjawiska wynika z kilku przyczyn. Należy pamiętać, że wiele osób emigruje nie wymeldowując się, nie ma więc ich w oficjalnej statystyce emigracji, tak jak i ich ewentualne powroty nie będą wychwytywane przez oficjalne rejestry. Rzeczywistą skalę powrotów trudno też określić w badaniach naukowych w sytuacji, w której nie istnieje odpowiedni operat losowania, a jego brak uniemożliwia chociażby ustalenie postulowanej dolnej granicy liczebności próby, w której frakcja reemigrantów byłaby odpowiednio liczebnie reprezentowana. Problemy te wynikają wreszcie — a być może przede wszystkim — z samej istoty tego zjawiska. W dobie współczesnej mobilności jednoznaczne określenie granicy pomiędzy tym co jest migracją trwałą a czasową jest niezmiernie trudne, tak samo jak ocena, gdzie przebiega granica pomiędzy migracją wahadłową a wyjazdem zakończonym powrotem. Niewielu migrantów zakłada już na wstępie emigrację osiedleńczą, wielu nastawia się na jej wariant tymczasowy, który jednak często kończy się osiedleniem.

są tak związani emocjonalnie, że postanawiają wrócić i jednak tutaj pracować” (06A) lub „Myślę, że bardzo powoli, ale się zwiększa ta ilość osób powracających. Jednak patrząc na przekrój naszych przedsiębiorców, bo to jednak osoby, które wróciły otworzyły firmę na miejscu, nie będzie to i nie przewiduję, żeby to był jakiś lawinowy powrót tych osób, ale delikatna tendencja wzrostowa, od myślę kilkunastu rocznie do kilkudziesięciu rocznie za parę lat, ale nie sądzę w jakieś większe powroty” (02A).

Nieduża skala reemigracji wynika z dużo lepszej sytuacji społecznej i ekonomicznej za granicą (mimo, że niestabilnej w wyniku kryzysu) i jednocześnie niezadowalającego poziomu rozwoju gospodarczego w kraju (rys. 2). Czynniki te nie sprzyjają konkretyzowaniu postaw migrantów w tej kwestii. Na podstawie badań prezentowanych w artykule można jednak założyć, że wśród wyjeżdżających przeważa emigracja intencjonalnie powrotna. W związku z tym oraz biorąc pod uwagę doświadczenia wielu europejskich państw emigracyjnych można spodziewać się większej fali powrotów do Polski i do regionu opolskiego, trudno jednak oszacować, jak wielu emigrantów i w jakim czasie powróci. W dużej mierze będzie to zależało od sytuacji na europejskim, krajowym i regionalnym rynku pracy oraz od tego, czy zostaną uruchomione mechanizmy, które ułatwiłyby osobom przebywającym za granicą powrót. Za zdecydowanie najważniejszy jednak powód obecnej reemigracji przedstawiciele władz lokalnych uznali chęć powrotu do rodziny (33,5%). Nieco mniejsze znaczenie ma z kolei zamiar zainwestowania kapitału w regionie pochodzenia (19,4%) oraz niepowodzenia zawodowe na emigracji (brak pracy i niezadowalające zarobki — 11,8%), a nawet pogorszenie na skutek kryzysu sytuacji na rynkach pracy w krajach imigracji (11,2%). Obecna sytuacja gospodarcza w regionie opolskim zachęca do powrotu z zagranicy jedynie w niewielkim stopniu (7,6%).



Rys. 2. Przyczyny niewielkiej skali migracji powrotnych do województwa opolskiego w opinii przedstawicieli władz lokalnych (%)

Uwaga: Odpowiadali jedynie respondenci, którzy w swej ocenie nie przewidują wzrostu skali reemigracji w przyszłości, mogli wskazać co najwyżej trzy odpowiedzi

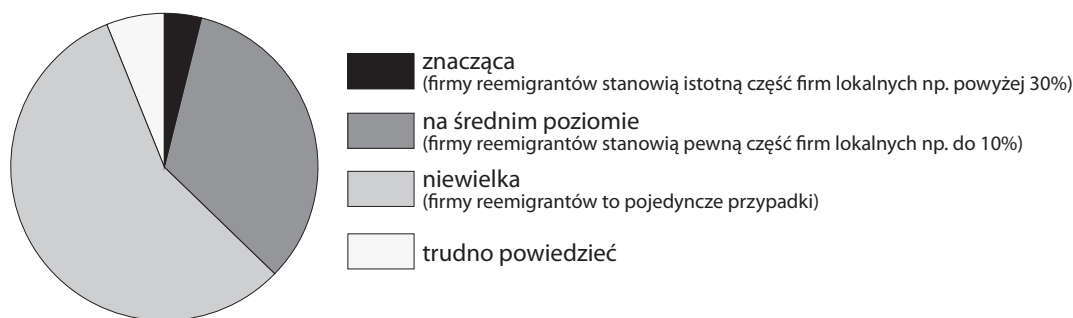
Źródło: Opracowanie własne na podstawie badań pt. *Znaczenie migracji...*

Oznacza to, że powroty na większą skalę dotyczyć będą głównie osób, które wyjechały za granicę pozostawiając w regionie rodzinę. Sytuacje takie są dość typowe dla tradycyjnego obszaru emigracyjnego w środkowej i wschodniej części województwa. W pozostałych gminach — jako że wyjeżdżają z nich w większości osoby młode, w dużej części nie posiadające jeszcze zobowiązań rodzinnych — skłonności do powrotów mogą okazać się dużo mniejsze.

Kolejnymi czynnikami skłaniającymi w przyszłości do powrotu mogą być także większe w dobie kryzysu trudności ze znalezieniem pracy za granicą, przy czym największe znaczenie dla poziomu reemigracji do regionu opolskiego będzie miał rozwój sytuacji gospodarczej w Niemczech, Holandii oraz Wielkiej Brytanii. Obecnie obserwujemy jednak tendencję odwrotną tj. większe zahamowanie odpływu z kraju i regionu opolskiego niż wzrost reemigracji. W sytuacji recesji gospodarczej migranci raczej nie wracają, nie mając pewności co do lepszej perspektywy w kraju rodzinnym. Magnesem do pozostawania na emigracji są i w najbliższych latach będą wciąż dużo lepsze warunki pracy i życia oraz wyższy poziom zabezpieczenia socjalnego w krajach imigracji, stanowiący przeciwwagę dla obecnej sytuacji na rynku pracy i poziomie życia w regionie opolskim.

2. Rola migrantów w rozwoju lokalnej przedsiębiorczości

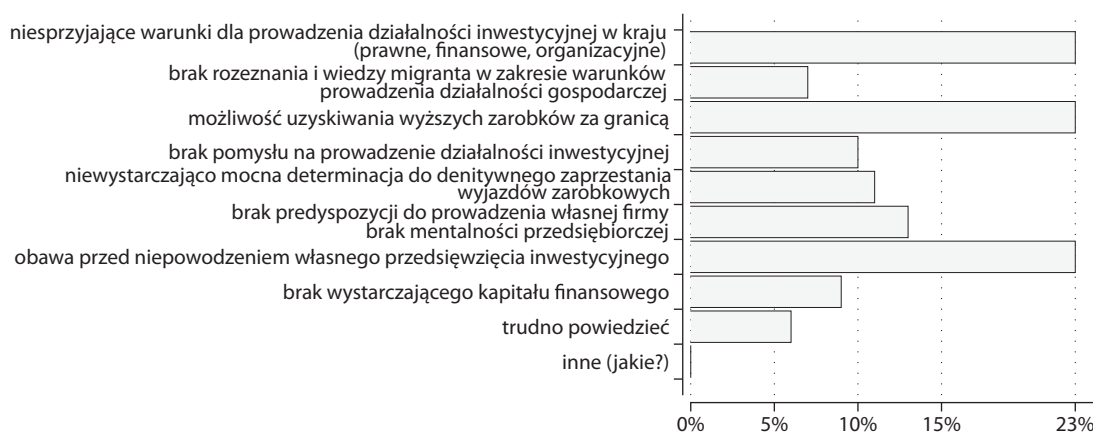
Aktywność inwestycyjna reemigrantów jest zagadnieniem, które przez władze lokalne jest dobrze rozpoznane. Okazuje się, że zasięg przestrzenny tej działalności w wymiarze całego województwa jest stosunkowo szeroki. W prawie 2/3 opolskich gmin (61%) potwierdzono fakt zakładania przez osoby powracające z zagranicy działalności gospodarczej. Skala tego typu aktywności inwestycyjnej kształtuje się jednak na niewielkim poziomie (57% wskazań), co oznacza, że firmy reemigrantów stanowią na terenie większości gmin co najwyżej pojedyncze przypadki. W 33% samorządów rozmiar takich przedsięwzięć oceniono jako średni (tj. firmy reemigrantów są widoczne, lecz ich ilość jest nie większa niż 10% przedsiębiorstw), a jedynie w 2 gminach firmy założone przez osoby, które powróciły z zagranicy, tworzą istotną część lokalnych firm (rys. 3).



Rys. 3. Skala aktywności inwestycyjnej reemigrantów w woj. opolskim w opinii przedstawicieli władz lokalnych

Źródło: Opracowanie własne na podstawie badań pt. *Znaczenie migracji...*

Rola reemigrantów w rozwoju małej i średniej przedsiębiorczości w regionie opolskim nie jest zatem duża. Relatywnie niewiele osób decyduje się zainwestować zarobione za granicą pieniądze we własny interes w regionie pochodzenia. Jeśli tego typu sytuacje mają miejsce, to najczęściej dotyczą osób, których determinacja do powrotu jest bardzo duża, a ich sukces opiera się na pełnym zaangażowaniu w podejmowane przedsięwzięcie. Przyczyny ograniczonej aktywności inwestycyjnej emigrantów posiadają heterogeniczny charakter i wiążą się głównie z obawą przed niepowodzeniem ryzyka inwestycyjnego, wyższymi zarobkami za granicą oraz niesprzyjającymi rozwojowi przedsiębiorczości warunkami ekonomiczno-prawnymi (po 23% odpowiedzi) (rys. 4). Z kolei takie czynniki jak: brak rozeznania i wiedzy migranta w zakresie warunków prowadzenia działalności gospodarczej (7%), brak pomysłu na prowadzenie działalności inwestycyjnej (10%) lub predyspozycji do prowadzenia własnej firmy (13%), generalnie nie powinny stanowić barier, które w znaczącym stopniu mogłyby ograniczać działalność inwestycyjną reemigrantów. Oznacza to, że nawet jeśli



Rys. 4. Przyczyny niewielkiej aktywności inwestycyjnej reemigrantów w województwie opolskim w ocenie przedstawicieli władz lokalnych (%)

Uwaga: Można było wybrać co najwyżej trzy najważniejsze powody, stąd odpowiedzi nie sumują się do 100%

Źródło: Opracowanie własne na podstawie badań pt. *Znaczenie migracji...*

zainteresowane założeniem własnej firmy osoby powracające z zagranicy tego typu problemy formułują, to samorząd lokalny poprzez określone instrumenty stymulowania rozwoju lokalnego jest w stanie wspierać reemigrantów w tym zakresie.

Oczekiwania władz lokalnych co do wzrostu skali powrotów prowadzących do rozwoju lokalnej przedsiębiorczości są formułowane w każdej gminie np. „Są dwie grupy osób powracających: jedna to osoby starsze, które zakończyły już swoją aktywność zawodową i wracają do swoich domów i jest część mniejsza – młodsza – na której mnie osobiście bardziej by zależało, to osoby, które tam zdobyły trochę kapitału, wiedzy i tu otwierają firmy swoje. Jest kilka czy kilkanaście takich przypadków, ale nie jest to jeszcze takie duże, jak byłoby oczekiwane” (01A). Zdaniem samorządowców w warunkach gospodarki wolnorynkowej należałoby starać się wykorzystać migracje zarobkowe dla rozwoju lokalnego poprzez zainteresowanie migrantów ich powrotem i powszechne akcentowanie potrzeby tworzenia sektora małej i średniej przedsiębiorczości. Reemigrantów utożsamia się z potencjalnymi przedsiębiorcami, a więc grupą o wysokim potencjale rozwojowym, zakładając, że podczas pobytu za granicą nabyli oni określone umiejętności i kwalifikacje, a zwłaszcza zgromadzili kapitał, który pozwoliłby im rozwinąć działalność gospodarczą.

3. Instytucjonalny system wsparcia wobec reemigrantów

Odpowiedzią na formułowane powyżej oczekiwania jest między innymi skupienie uwagi na utilitytnym sposobie podejścia do problematyki migracji powrotnych. Dobrą egzemplifikacją tego rodzaju zainteresowań jest analiza strategiczna SWOT reemigracji w regionie opolskim (tab. 1), a także wyznaczenie i opisanie priorytetów działań w obszarze instytucjonalnego wsparcia wobec osób powracających z zagranicy (tab. 2).

Jednym w warunków koniecznych dla kreowania efektywnych powrotów jest odpowiednie kształtowanie instytucjonalnego systemu wsparcia. Reemigrant zobowiązany do załatwienia różnorodnych spraw związanych z powrotem styka się z szeregiem instytucji, które powinny rozumieć problem reemigracji oraz postrzegać osoby powracające z zagranicy jako określoną grupę wsparcia. Istnieje zatem potrzeba uświadomienia poszczególnym instytucjom ich miejsca i roli w procesie wspierania reemigrantów. Wśród nich znajdują się zarówno podmioty publiczne, jak i organizacje pozarządowe oraz biznesowe. Szeroka identyfikacja wszystkich instytucji z otoczenia reemigranta staje się zatem punktem wyjścia na drodze do budowania systemu współpracujących ze sobą podmiotów. Znajdą się wśród nich wszystkie te, które są kompetentne w zakresie spraw formalnych (np. Urzędy Miast/Gmin, Urząd Wojewódzki, Starostwa Powiatowe, Urzędy Skarbowe), rodzinnych (Urzędy Stanu Cywilnego, dyrektorzy przedszkoli oraz szkół określonych typów), związanych z poszukiwaniem pracy bądź założeniem własnej firmy (Powiatowe Urzędy Pracy, Wojewódzki Urząd Pracy, Agencje Pośrednictwa Pracy, Urzędy Miast/Gmin, Urzędy Skarbowe, Zakłady Ubezpieczeń Społecznych), w zakresie ubezpieczeń zdrowotnych (Narodowy Fundusz Zdrowia) oraz świadczeń społecznych (Powiatowe Urzędy Pracy, Zakłady Ubezpieczeń Społecznych). Powyższa typologia zwraca uwagę na szeroki zakres możliwej współpracy. Zasadniczym jej celem powinna być pomoc osobom powracającym z zagranicy oraz umożliwienie reemigrantom spożytkowanie w regionie kapitału pozyskanego za granicą. Chodzi przede wszystkim o kapitał finansowy oraz kulturowy, czyli nowe umiejętności i doświadczenie pracy w innych środowiskach.

W celu doskonalenia systemu współpracy niezbędne jest wypracowanie ujednoczonego schematu działań, jakie muszą podjąć jednostki kontaktujące się z reemigrantem. Dotychczasowe propozycje są w dużym stopniu odosobnione i tym samym niespójne, a w efekcie podejmowane działania — rozproszone. W celu stworzenia mechanizmu efektywnej reemigracji, odpowiedni system rozwiązań, zaleceń i rekomendacji w zakresie miejsca i roli poszczególnych instytucji w procesie skutecznej reintegracji społeczno – zawodowej reemigranta może przynieść pozytywne rezultaty.³ Na ich podstawie, określone instytucje i organizacje poziomu lokalnego i regionalnego będą w stanie wspólnie współdziałać, wykorzystując ujednoczoną procedurę postępowania, przeprowadzając

3. Temu celowi poświęcony był m.in. projekt pt. „Wypracowanie metod zmniejszania emigracji zarobkowej i wspierania powrotu migrantów na polski rynek pracy”, realizowany w latach 2010–2012. Por. wyniki projektu opublikowane m.in. w: *Wypracowanie metod...* (2013).

Tab. 1. Analiza strategiczna SWOT w obszarze reemigracji w województwie opolskim

Mocne strony	Słabe strony
Powszechna akceptacja i presja społeczna dla działań związanych z tworzeniem warunków do powrotu z migracji	Postrzeganie migracji zagranicznych wyłącznie w kategoriach szans, a nie zagrożeń
Wysoki poziom świadomości społecznej regionu o niebezpieczeństwach i zagrożeniach związanych z odpływem wysokiej jakości kapitału ludzkiego	Moda na migrowanie - przyzwolenie, a nawet zachęcanie do migracji zagranicznej
Wysoki poziom przygotowania i doświadczenia partnerów społecznych	Niewystarczająca liczba miejsc (punktów) poradnictwa i doradztwa zawodowego
Sprawnie działające instytucje wsparcia w regionie	Słaby stopień rozwoju gospodarczego w porównaniu do regionów ościennych
Gotowość instytucjonalna do świadczenia pomocy dla osób powracających z zagranicy zakładających działalność gospodarczą	Brak wyraźnych i konkretnych zachęt do powrotu oraz kompleksowych rozwiązań dedykowanych reemigrantom
Wysoka deklarowana przez mieszkańców jakość życia	Niewystarczający poziom przygotowania infrastrukturalnego i merytorycznego (system zachęt) dla potencjalnych inwestorów - reemigrantów
Zaangażowanie władz regionu w niwelowanie problemu migracji	Niewystarczająca współpraca badaczy regionalnych problematyki migracji/ reemigracji z decydentami regionalnymi
Łączenie wokół problemu migracji/ reemigracji wielu różnych grup społecznych i politycznych	Utrudnienia administracyjno - organizacyjne w udzielaniu pomocy reemigrantom
Silne zaplecze badawczo - analityczne problematyki migracji w kraju	Brak ujednoczonych procedur postępowania urzędowego z reemigrantem
Posiadanie istotnych walorów lokalizacyjnych (położenie regionu, dostępność szlaków transportowych, potencjał środowiska naturalnego), stanowiących czynnik zachęcający reemigrantów do inwestowania	Brak możliwości wykorzystywania w regionie narzędzi o charakterze makroekonomicznym zachęcających do powrotu
Szanse	Zagrożenia
Efektywne wykorzystanie środków pomocowych (fundusze strukturalne, mechanizmy finansowe itp.) do stworzenia zasad wspierania systemu adaptacji reemigrantów	Brak akceptacji społecznej na traktowanie reemigrantów jako grupy wsparcia
Włączenie wszystkich instytucji i partnerów społecznych do systemu wsparcia reemigrantów	Brak wystarczającego i efektywnego wsparcia dla dużej liczby reemigrantów, którzy mogą pojawić się w regionie
Wypracowanie efektywnego systemu wsparcia, ze szczególnym uwzględnieniem pomocy psychologicznej dla reemigrantów i ich rodzin	Brak wsparcia ze strony działań makroekonomicznych państwa
Pozapolityczna zgoda na działania wspierające adaptację reemigrantów	Nieprzygotowanie terenu (inventaryzacja dostępnych lokalizacji, uzbrojenie itp.) dla potencjalnych inwestorów — reemigrantów
Zwiększenie zachęt ekonomicznych (np. podatki lokalne) dla inwestorów — reemigrantów	Brak porozumienia względem akceptacji zachęt dla reemigrantów oraz ich rodzin
Stworzenie banku ofert pracy dla reemigrantów	Niebezpieczeństwo niestworzenia akceptowalnych warunków adaptacji dla całej grupy reemigrantów
Identyfikacja i wsparcie finansowe produktów/ usług regionalnych, które pozwolą na przyciągnięcie reemigrantów	Brak internalizacji celów przeciwdziałania prawidłowej reemigracji jako priorytetu polityki rozwoju regionu
Opracowanie i realizacja strategii pozyskiwania inwestorów dla regionu	Mniej korzystne tempo rozwoju regionu/ kraju w porównaniu z dotychczasowym miejscem migracji

Tab. 2. Priorytety działań w obszarze wsparcia instytucjonalnego reemigrantów

Priorytet 1. Poprawa wiedzy na temat jakości obsługi reemigranta
Działanie 1.1. Zwiększenie wiedzy na temat potrzeb reemigranta i jego rodziny w instytucjach publicznych
Działanie 1.2. Zwiększenie wiedzy na temat potrzeb reemigranta i jego rodziny w instytucjach non profitowych oraz wśród partnerów społecznych
Działanie 1.3. Prowadzenie badań i analiz stopnia spełnienia oczekiwań reemigrantów na rynku przez instytucje i jednostki badawcze regionu
Priorytet 2. Poprawa systemu współpracy podmiotów otoczenia reemigranta
Działanie 2.1. Identyfikacja podmiotów bezpośredniego i pośredniego wsparcia reemigrantów oraz budowa sieci współpracy
Działanie 2.2. Wzmacnianie i doskonalenie systemu wymiany informacji pomiędzy podmiotami wsparcia reemigrantów
Priorytet 3. Poprawa skuteczności wsparcia kierowanego do reemigranta
Działanie 3.1. Tworzenie nowych przedsięwzięć wspomagających adaptację reemigranta
Działanie 3.2. Inicjowanie i wspieranie zmian modyfikacji systemu wsparcia

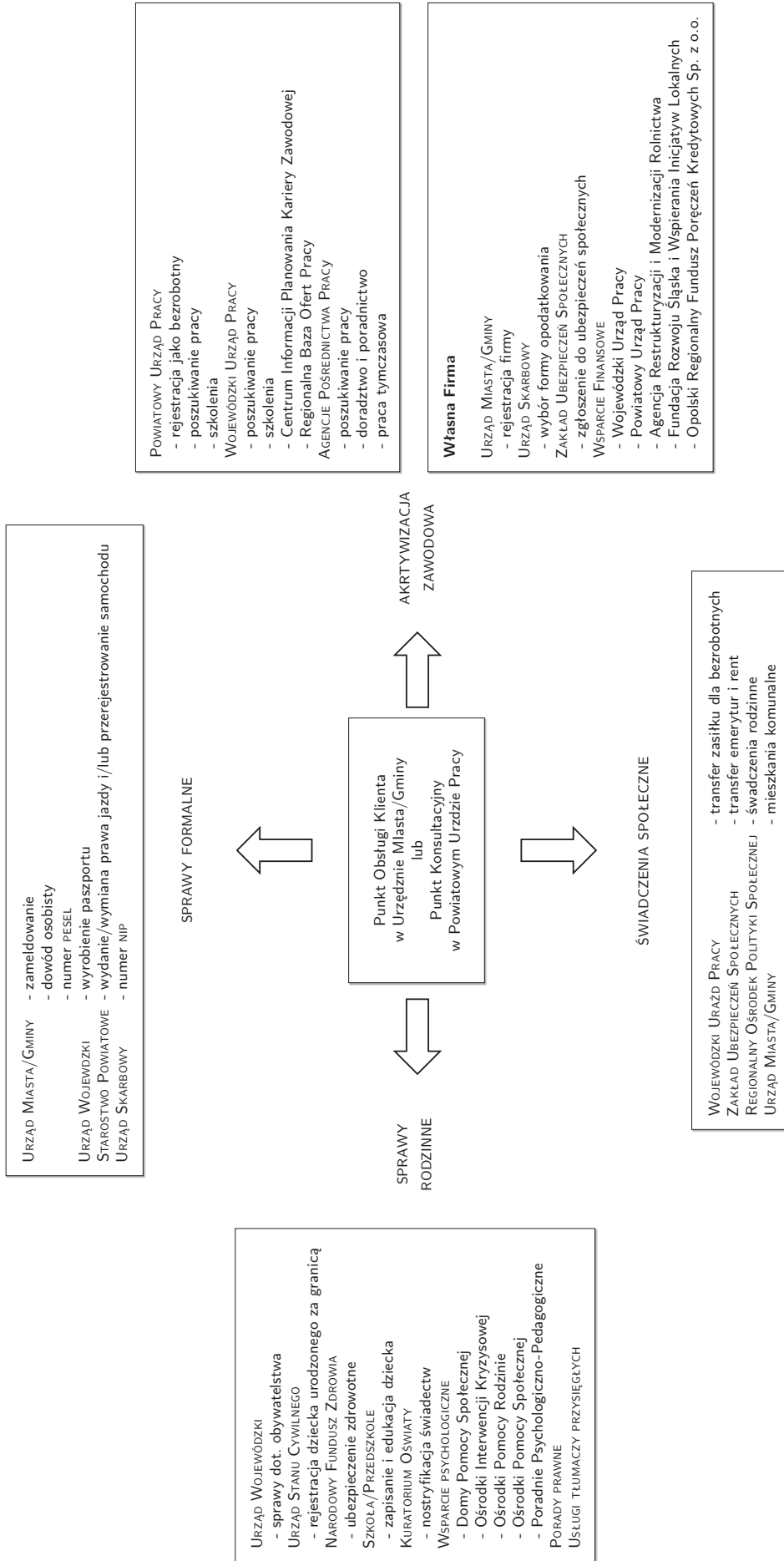
Źródło: Dymek i Solga (2011)

reemigranta od potrzeby, którą zgłaszał do efektu, którego oczekiwał, w powiązaniu z potrzebami reemigranta, tj. z uwzględnieniem jego kwalifikacji, wykształcenia, doświadczenia zawodowego, zwłaszcza tego, które pozyskał za granicą. Szczególną uwagę w tym systemie zwraca się na system skoordynowanych działań i powiązań pomiędzy instytucjami rynku pracy z obszaru Publicznych Służb Zatrudnienia. Chodzi przede wszystkim o potrzebę uruchomienia między nimi przepływu informacji odnośnie sytuacji na lokalnym rynku pracy w powiązaniu z potrzebami reemigranta.

Od tego w jaki sposób osoba, która powróciła z zagranicy zrealizuje konieczne czynności urzędowe i zobowiązania, w dużym stopniu zależeć będzie proces jej reintegracji społecznej i zawodowej. Im będzie on bardziej sprawny i relatywnie krótkotrwały, tym adaptacja reemigranta będzie bardziej efektywna, a jednocześnie prawdopodobieństwo ponownej emigracji za granicę — mniejsze. Należy założyć, że ważną rolę w tym systemie odegrają Punkty Obsługi Klienta w Urzędach Miast i Gmin oraz Punkty Konsultacyjne w Powiatowych Urzędach Pracy, a więc podmioty mające najczęstszy kontakt z reemigrantami. Warto, aby wobec reemigrantów spełniały one zadanie „jednego okienka”. Osoba powracająca z zagranicy w kontakcie (rozmowie) z urzędnikiem w/w instytucji powinna uzyskać wszystkie potrzebne informacje, a następnie zostać skierowana do odpowiednich instytucji i podmiotów, które w ramach swoich kompetencji zajmują się określonymi czynnościami formalnymi, aktywizacją zawodową, poradnictwem w założeniu i prowadzeniu działalności gospodarczej, pozyskiwaniem na nią środków, dysponując planami rozwoju miasta/gminy, informacjami w zakresie możliwości nabycia działek budowlanych itp. (rys. 5). W celu większej skuteczności proponowanych działań zalecane jest organizowanie w Punktach Obsługi Klienta w Urzędach Miast i Gmin oraz Punktach Konsultacyjnych w Powiatowych Urzędach Pracy dyżurów specjalistów np. psychologa, prawnika czy doradcy zawodowego na potrzeby osób powracających z zagranicy. Docelowo, w Punkcie Konsultacyjnym dyżury może pełnić Migration Officer — Specjalista ds. migracji, zajmujący się działalnością informacyjną w zakresie szeroko rozumianych zagadnień migracyjnych, tj. odnoszących się nie tylko do reemigrantów, lecz także obecnych emigrantów, imigrantów, a nawet potencjalnych emigrantów.

Zakończenie

Zasięg przestrzenny reemigracji w województwie opolskim jest szeroki (występuje w prawie 90% gmin), nie oznacza to jednak, że równie duża jest skala powrotów. W większości opolskich gmin (60%) zjawisko to oceniane jest bowiem jako niewielkie w sensie ilościowym. W każdej jednak gminie formułowane są oczekiwania co do wzrostu skali powrotów, zwłaszcza tych, które prowadzą do rozwoju lokalnej przedsiębiorczości. Reemigrantów utożsamia się z potencjalnymi przedsiębiorcami o dużych możliwościach rozwojowych, zakładając, że podczas pobytu za granicą nabyli określone



Rys. 5. Schemat zadaniowo-instytucjonalny w zakresie efektywnej reintegracji społeczno-zawodowej reemigranta

Źródło: Opracowanie własne w ramach projektu pt. „Wypracowanie metod zmniejszania emigracji zarobkowej i wspierania powrotu migrantów na polski rynek pracy”

umiejętności i kwalifikacje, a zwłaszcza zgromadzili kapitał, który pozwoliłby im rozwinąć działalność gospodarczą w regionie pochodzenia. Jednak aktywność inwestycyjna reemigrantów również jest relatywnie nieduża. Jakkolwiek w prawie 2/3 opolskich gmin potwierdzono fakt zakładania przez osoby powracające z zagranicy działalności gospodarczej, to jednak skala tego typu aktywności na terenie większości z nich kształtuje się na niewielkim poziomie.

Ponieważ jednocześnie badania wykazują, że wśród osób wyjeżdżających z regionu opolskiego przeważa emigracja intencjonalnie powrotna, większość samorządów widzi potrzebę wspierania osób chcących powrócić z zagranicy. Jednym z elementów polityki wobec reemigrantów może być kreowanie zinstytucjonalizowanej sieci współpracy bazującej na podmiotach rynku pracy, pomocy społecznej, oświaty, administracji samorządowej i rządowej oraz organizacjach pozarządowych. Zasadniczym jej celem powinna być pomoc osobom powracającym oraz umożliwienie reemigrantom spożytkowanie w regionie kapitału pozyskanego za granicą. Może zatem chodzić zarówno o wsparcie w szybkiej realizacji planów inwestycyjnych reemigranta, jak i działania umożliwiające przezwyciężenie wykluczenia społeczno – zawodowego (np. szkolenia organizowane przez agencje pracy, profesjonalne doradztwo zawodowe, warsztaty psychologiczne, praca terapeutyczna z rodzinami reemigrantów przeżywającymi problemy wynikające z ich powrotu, pomoc osobom uzależnionym od narkotyków).

Literatura

- DYMEK Ł., SOLGA B. (2011): *Mapa Drogowa Reemigracji*. Uniwersytet Opolski, Opracowanie w ramach projektu "Wypracowanie metod zmniejszania emigracji zarobkowej i wspierania powrotu migrantów na polski rynek pracy" [niepublikowane].
- SOLGA B. (2013): *Miejsce i znaczenie migracji zagranicznych w rozwoju regionalnym*. Opole, Wydawnictwo Instytut Śląski.
- SZYMAŃSKA J., ULASIŃSKI C., BIEŃKOWSKA D. (red.) (2012): *Zaraz wracam... albo i nie. Skala powrotów, motywacje i strategie życiowe reemigrantów z województwa śląskiego*. Kraków, Centrum Doradztwa Strategicznego.
- Wypracowanie metod zmniejszenia emigracji zarobkowej i wspierania powrotu migrantów na polski rynek pracy. Raport Ekspercki*. (2013), Opole, Akademicki Inkubator Przedsiębiorczości Uniwersytetu Opolskiego.