

Renty strukturalne jako instrument modernizacji polskiego rolnictwa — próba oceny

Roman Rudnicki

Uniwersytet Mikołaja Kopernika w Toruniu, Polska

Robert Hoffmann

Uniwersytet im. Adama Mickiewicza w Poznaniu, Polska

Streszczenie

Artykuł dotyczy analizy przestrzennej rent strukturalnych, jednego z instrumentów Programu Rozwoju Obszarów Wiejskich (PROW), oddziałującego na poprawę struktury agrarnej i demograficznej rolnictwa. Podstawę analizy stanowi udostępniony przez Agencję Restrukturyzacji i Modernizacji Rolnictwa (ARiMR) wykaz 65,5 tys. beneficjentów rent strukturalnych według stanu w połowie 2010 r., który poddano procedurze agregacji na jednostki gminne (liczba rent, ich przeciętna wysokość oraz udział w ogólnej liczbie gospodarstw), a następnie odniesiono do zróżnicowania przestrzennego przeciętnej powierzchni indywidualnego gospodarstwa rolnego. Analizę zamyka ocena wpływu rent strukturalnych na przemiany struktury obszarowej gospodarstw w latach 2002–2010 (ujęcie regionalne — według spisów powszechnych rolnictwa) i wynikające stąd wnioski dotyczące oddziaływania omawianego instrumentu Wspólnej Polityki Rolnej UE na strukturę agrarną polskiego rolnictwa.

Wprowadzenie

Z punktu widzenia standardów Unii Europejskiej polskie rolnictwo charakteryzuje się wieloma niekorzystnymi cechami (Bański 2007; Głębocki 2007). Nowe możliwości poprawy jego stanu pojawiły się wraz z członkostwem Polski w UE oraz objęciem gospodarstw rolnych szeregiem instrumentów Wspólnej Polityki Rolnej (WPR). Fakt ten ma duże znaczenie dla planowania przestrzennego i strategicznego rolnictwa — wzbogaca dotychczasowe procedury opracowania diagnozy stanu struktury przestrzennej rolnictwa i wyznaczenia jego obszarów problemowych o wskazanie konkretnych działań pomocowych UE i ocenę (ewaluację) tak wydatkowanej pomocy publicznej. W tym ujęciu szczególnie istotne znaczenie posiadają renty strukturalne. Działanie to dotyczyło bowiem rolników w wieku przedemerytalnym, którzy w zamian za świadczenie finansowe w formie renty strukturalnej przekazali grunty swojego gospodarstwa następcy (przyśpieszenie procesu wymiany pokoleniowej wśród osób prowadzących gospodarstwa rolne — pozytywne oddziaływanie na strukturę demograficzną użytkowników gospodarstw rolnych) lub innemu rolnikowi w celu powiększenia jego gospodarstwa (spadek ogólnej liczby gospodarstw i wzrost liczby gospodarstw dużych — pozytywne oddziaływanie na strukturę wielkościową gospodarstw rolnych). Niniejszy artykuł stanowi kontynuację badań Rudnickiego (2009), z uwzględnieniem elementów analizy przestrzennej na poziomie gminnym (poprzednio biura powiatowe ARiMR), nowego okresu finansowego UE — od 2007 r. (poprzednie badanie objęło lata 2004–2006) oraz wyników Powszechnego Spisu Rolnego w 2010 r. (poprzednio PSR 2002).

Działanie „Renty strukturalne” w ramach *Planu Rozwoju Obszarów Wiejskich 2004–2006* realizowane było w Polsce przez 54 tys. gospodarstwa rolne (por. *Plan Rozwoju... 2004*), a następnie było kontynuowane jako jedno z działań Programu Rozwoju Obszarów Wiejskich 2007–2013; do połowy 2010 r. — 11,5 tys. beneficjentów (por. *Program Rozwoju... 2007*). Wiązało się ze

wsparciem finansowym w kwocie blisko 6 mld zł (w tym 80% środki UE i 20% budżet kraju), najwyższym spośród ogółu działań modernizacyjnych WPR w latach 2004–2010.

Zakres przestrzenny artykułu dotyczy całego kraju, a jako podstawę analizy przyjęto łączną, dla okresu 2004–2010, liczbę 65,5 tys. beneficjentów działania „Renty strukturalne”, odniesioną do jednostek gminnych i ocenioną z punktu widzenia ich lokalizacji i udziału w ogólnej liczbie gospodarstw rolnych (por. tab. 1, mapa 1 i 2) oraz średniego poziomu i struktury wypłaconych świadczeń (por. tab. 2, mapa 3). Ponadto przeprowadzono analizę zmienności terytorialnej rent strukturalnych na tle zmian liczby i powierzchni indywidualnych gospodarstw rolnych w latach 2002–2010 (według spisów powszechnych rolnictwa, por. tab. 3) — skonstruowano wskaźnik informujący o udziale liczby rent strukturalnych w spadku ogólnej liczby gospodarstw i określono siłę jego związku korelacyjnego ze wskaźnikiem zmian przeciętnej powierzchni gospodarstwa rolnego (stan w 2002 r. = 100 pkt).

1. Charakterystyka formalno-prawna

Spośród działań PROW ukierunkowanych na zwiększenie efektywności ekonomicznej gospodarstw rolnych, ważne miejsce przypada rentom strukturalnym. Spełniają one bowiem szereg funkcji takich jak dochodowa, restrukturyzacyjna, generacyjna i rozwojowa (Paszkowski 2006). Działanie to skierowane było do rolników, posiadających gospodarstwo rolne o powierzchni co najmniej 1 ha UR, będących w wieku przedemerytalnym — ukończyli 55 lat, lecz nie osiągnęli jeszcze progu wieku emerytalnego (mężczyzna — 65 lat, kobieta — 60 lat), prowadzących działalność rolniczą w gospodarstwie rolnym od co najmniej 10 lat (w tym podlegali ubezpieczeniu emerytalno-rentowemu rolników przez co najmniej 5 lat), którzy przekazali swoje gospodarstwo rolne w sposób trwały (odpłatne lub nieodpłatne przeniesienie własności nieruchomości, wchodzącej w skład gospodarstwa, w drodze umowy sporządzonej w formie aktu notarialnego) lub w formie umowy dzierżawy na co najmniej 10 lat (nie licząc działki o powierzchni nie większej niż 0,5 ha wraz z siedliskiem, którą rolnik może pozostawić sobie na potrzeby własne) i zaprzestali prowadzenia wszelkiej towarowej działalności rolniczej (*Plan Rozwoju...* 2004). Uznano, że w tym przypadku żywotność ekonomiczna gospodarstwa rolnego ulega poprawie, jeżeli grunty wchodzące w skład przekazywanego gospodarstwa zostały przejęte na powiększenie gospodarstwa rolnego innego rolnika lub zostały w całości przejęte przez następcę, zwłaszcza, że rolnik przejmujący te grunty był młodszy od przekazującego, posiadał odpowiednie kwalifikacje do prowadzenia działalności rolniczej, nie miał ustalonego prawa do emerytury lub renty z ubezpieczenia społecznego lub zaprzestania emerytalnego oraz zobowiązał się do prowadzenia działalności rolniczej na przejętych gruntach przez co najmniej 5 lat.

Rentę strukturalną wypłaca się co miesiąc, ale nie dłużej niż przez okres 10 lat (do osiągnięcia progu wieku emerytalnego). Z punktu widzenia przeciętnych dochodów w rodzinach wiejskich i rolniczych świadczenie to uznać można za atrakcyjny finansowo instrument polityki rolnej państwa (Paszkowski 2006; Rudnicki 2009). W ramach PROW 2004–2006 wysokość renty strukturalnej ustalono jako odpowiedni procent kwoty najniższej emerytury określonej w przepisach o emeryturach i rentach z Funduszu Ubezpieczeń Społecznych (w połowie 2005 r. ok. 560 zł) od 210% — podstawowa wysokość renty strukturalnej (1 176 zł) do 440% — maksymalna wysokość renty strukturalnej (2 464 zł). Zróżnicowanie to związane jest z podniesieniem podstawowej wysokości renty:

- o 60% jako dodatek na małżonka, jeżeli przekazane gospodarstwo rolne stanowiło źródło utrzymania dla obojga małżonków, którzy spełniają jednocześnie warunki określone dla beneficjenta;
- o 50% w przypadku przekazania gospodarstwa rolnego w sposób trwały o powierzchni co najmniej 3 ha;
- do 60% — po 3% kwoty najniższej emerytury za każdy pełny ha UR powyżej 3 ha UR przekazany w sposób trwały na powiększenie innego gospodarstwa rolnego, ale nie więcej niż 20 ha UR powyżej 3 ha UR;

- do 60% — po 3% kwoty najniższej emerytury za każdy pełny ha UR powyżej 3 ha UR, przekazany w sposób trwały na powiększenie innego gospodarstwa rolnego, prowadzonego przez rolnika będącego w wieku poniżej 40 lat, ale nie więcej niż 20 ha UR powyżej 3 ha UR.

Obecnie (PROW 2007–2013) działanie „Renty strukturalne” wiąże się z wydatkowaniem mniejszych kwot, ponieważ wysokość renty została obniżona do wysokości średniego świadczenia emerytalno-rentowego przyznawanego rolnikom w ramach systemu ubezpieczeń społecznych. Podstawa wysokości pomocy wynosi 1 013 zł, a wysokość renty strukturalnej może zostać zwiększona o 676 zł, jako dodatek na małżonka oraz o 102 zł, jeżeli rolnik przekazuje gospodarstwo rolne o łącznej powierzchni użytków rolnych większej niż 10 ha osobie w wieku poniżej 40 roku życia. Wysokość wsparcia podlega sumowaniu z tym, że łączna wysokość pomocy nie może wynosić więcej niż 1 791 zł.

Ponadto przyjęto, że powierzchnia przekazanych następcom użytków rolnych wynosi co najmniej 6 ha (albo 3 ha w przypadku gospodarstw rolnych położonych w województwie: małopolskim, podkarpackim, śląskim lub świętokrzyskim), a powierzchnia gospodarstwa, które powstało po przejęciu gruntów nie może być mniejsza niż średnia powierzchnia gospodarstwa rolnego w kraju. Jednakże rolnik, aby mógł przekazać gospodarstwo w zamian za rentę strukturalną musiał spełnić jeden z dwóch poniższych warunków:

- jego następcą nie ukończył 40 roku życia i podejmuje się prowadzenia gospodarstwa jako beneficjent innego działania PROW „Ułatwianie startu młodym rolnikom”, po raz pierwszy podejmował się prowadzenia gospodarstwa rolnego, posiadał odpowiednie kwalifikacje zawodowe do prowadzenia działalności rolniczej oraz przedłożył plan rozwoju przejmowanego gospodarstwa,
- inny producent rolny — przejmujący jego grunty — nie ukończył 50 roku życia oraz posiada odpowiednie kwalifikacje zawodowe do prowadzenia działalności rolniczej.

Przyjęto, że renta strukturalna będzie stanowiła główne źródło dochodu po zaprzestaniu prowadzenia działalności rolniczej. Jednakże osoba ją pobierająca zobowiązana została do opłacania składki na fundusz emerytalno-rentowy rolników, a jeżeli przyznane świadczenie zawiera dodatek dla małżonka, zobowiązana jest także do opłacenia składki na ten fundusz. Renta strukturalna jest również opodatkowana podatkiem dochodowym (zgodnie z przepisami o podatku dochodowym od osób fizycznych), a osoba ją pobierająca podlega obowiązkowi ubezpieczenia zdrowotnego. Należy również zaznaczyć, że uczestnictwo w programie rent strukturalnych wyklucza się z udziałem w innych działaniach Wspólnej Polityki Rolnej.

2. Zróżnicowanie przestrzenne działania PROW

W Polsce w latach 2004–2010 w związku z realizacją działania PROW „Renty strukturalne” wydatkowano blisko 6 mld zł, co wiązało się z udziałem 65,5 tys. gospodarstw rolnych (w tym 11,5 tys. w latach 2007–2010, bez ostatniego naboru w ramach PROW 2007–2013) — od 0,6 tys. gosp. i 63 mln zł w woj. lubuskim do 11,3 tys. gosp. i 1029 mln zł w woj. mazowieckim. Wartości te były głównie efektem dużej aktywności rolników w zakresie ubiegania się o rentę strukturalną w pierwszych latach członkostwa Polski w UE — w ramach PROW 2004–2006 (efekt szerszego dostępu i wyższej atrakcyjności finansowej działania). Na okres ten przypada średnio 82,4% ogółu rent przyznanych w latach 2004–2010, a odsetek ten wahał się w układzie województw od poniżej 80% w podlaskim (79,6%) i zachodniopomorskim (76,8%) do ponad 90% w lubuskim (90,2%; por. tab. 1).

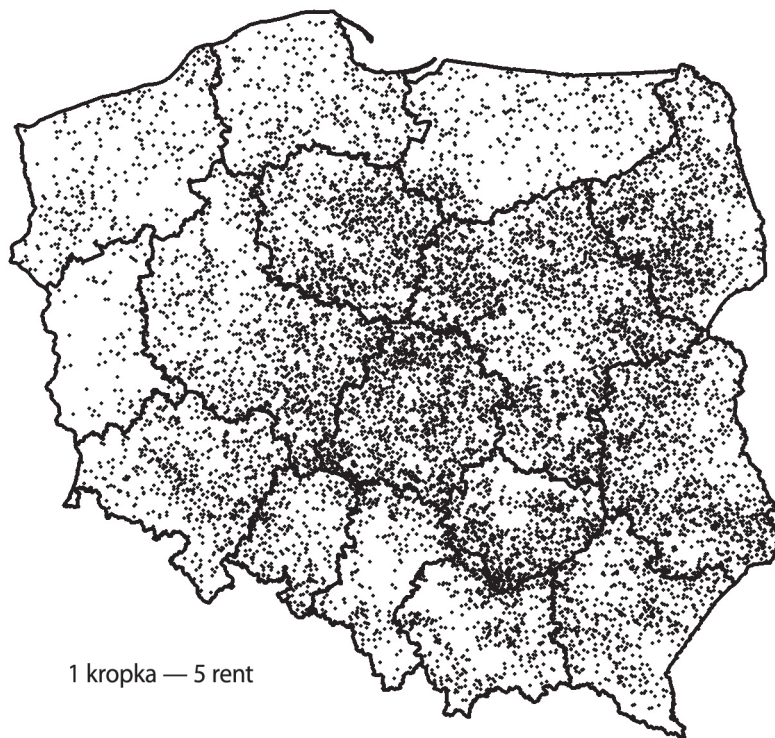
W układzie gmin liczba beneficjentów wahała się od 0 (brak zjawiska) w 44 gminach (najwięcej 12 gmin w woj. śląskim) do 159 rent strukturalnych w gminie Łęczyca (woj. łódzkie). Z punktu widzenia oceny zróżnicowania przestrzennego liczba zrealizowanych wniosków odzwierciedlała historycznie ukształtowaną liczebność gospodarstw rolnych — jednakże ich małą liczbę odnotowano zarówno na północy i zachodzie kraju (tereny przyłączone do Polski po II wojnie światowej, cechujące się wyższymi średnimi wielkościami gospodarstw), jak i w województwach małopolskim i podkarpackim o silnie rozdrobnionej strukturze wielkościowej gospodarstw (tereny dawnego zaboru austriackiego). Duża liczba gospodarstw — beneficjentów rent strukturalnych przede wszystkim charakteryzowała rolnictwo Polski centralnej (tereny zaboru rosyjskiego), wyróżniające się najwyższymi udziałami średniej wielkości (5–10 ha) gospodarstw rolnych (por. mapa. 1).

Tab. 1. Płatności PROW z tytułu rent strukturalnych — liczba beneficjentów i kwota dotacji

Województwo	PROW 2004–2006		PROW 2007–2013		Razem lata 2004–2010				
	pozyskane kwoty (w mln zł)	liczba wniosków (w tys.)	pozyskane kwoty (w mln zł)	liczba wniosków (w tys.)	kwoty		wnioski		
					w mln zł	zł na 1 ha UR	w tys. wn.	% PROW 2004– 2006	w % gosp. rol.
Dolnośląskie	297,0	2,9	22,6	0,4	319,5	382	3,3	86,9	4,0
Kujawsko-Pomorskie	436,6	4,2	39,3	1,0	475,9	452	5,2	80,0	6,6
Lubelskie	547,3	5,5	52,7	1,2	600,0	358	6,7	82,2	3,0
Lubuskie	58,0	0,6	4,6	0,1	62,6	188	0,6	90,2	2,0
Łódzkie	589,8	5,8	40,5	1,4	630,3	508	7,2	81,1	4,3
Małopolskie	221,9	2,4	25,2	0,4	247,1	291	2,8	85,2	1,3
Mazowieckie	956,5	9,5	72,8	1,8	1029,4	416	11,3	84,1	3,9
Opolskie	158,5	1,6	14,6	0,3	173,1	423	1,9	82,0	4,6
Podkarpackie	244,1	2,6	27,7	0,5	271,7	341	3,1	83,4	1,6
Podlaskie	479,1	4,4	29,5	1,1	508,6	389	5,6	79,6	5,6
Pomorskie	168,4	1,6	13,1	0,3	181,5	227	1,9	84,6	3,5
Śląskie	143,1	1,5	14,9	0,3	158,0	317	1,8	84,4	1,6
Świętokrzyskie	325,9	3,3	32,1	0,6	358,0	529	4,0	84,3	3,2
Warmińsko-Mazurskie	203,1	1,9	20,7	0,4	223,8	230	2,3	81,1	4,4
Wielkopolskie	512,9	4,9	47,1	1,2	560,0	343	6,1	80,5	4,4
Zachodniopomorskie	140,7	1,3	12,6	0,4	153,3	216	1,7	76,8	4,2
Polska	5482,9	54,0	469,8	11,5	5952,7	366	65,5	82,4	3,4

Źródło: Opracowanie własne na podstawie danych ARiMR (system informacji zarządczej) i GUS (wyniki PSR 2002)

Mapa 1. Liczba przyznanych rent strukturalnych w latach 2004–2010

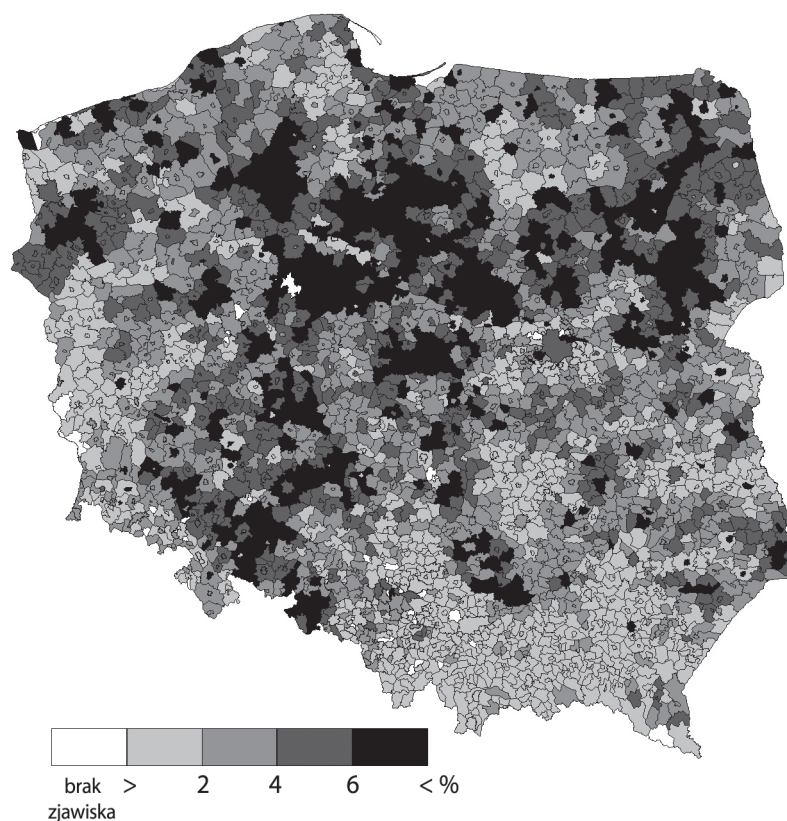


Źródło: Opracowanie własne na podstawie danych ARiMR

Jako podstawę analizy zróżnicowania przestrzennego aktywności gospodarstw rolnych w zakresie pozyskiwania świadczeń z tytułu rent strukturalnych przyjęto udział decyzji przyznających płatność dotyczącą tego działania PROW w ogólnej liczbie gospodarstw rolnych (według PSR 2002). Tak określony wskaźnik wynosił przeciętnie w Polsce 3,4% i wahał się od poniżej 2% w paśmie województw Polski południowej: małopolskim (1,3%), podkarpackim (1,6%) i śląskim (1,6%) do ponad 5% w woj. kujawsko-pomorskim (6,6%) i podlaskim (5,6%; por. tab. 1). Większe dysproporcje tego odsetka wykazała analiza według gmin — od 0,08% (gm. Milówka w woj. śląskim) do 100% (gm. Piastów w woj. mazowieckim).

Niski poziom aktywności gospodarstw rolnych w zakresie pozyskiwania rent strukturalnych (poniżej 2% przyznanych rent w ogólnej liczbie gospodarstw indywidualnych) odnotowano w 726 gminach, najliczniej położonych w województwach: małopolskim (138 gm.), podkarpackim (113 gm.) i śląskim (95 gm.). W tych regionach, ze względu na historycznie ukształtowaną rozdrobnioną strukturę wielkościową gospodarstw, małe zainteresowanie rolników rentami strukturalnymi uznać można za zjawisko niekorzystne, związane także z ograniczeniami formalno-prawnymi omawianego działania PROW. Z drugiej strony znaczący (powyżej 6%) udział rolników — beneficjentów rent strukturalnych w stosunku do ogólnej liczby gospodarstw odnotowano w 477 gminach. Ich największą koncentracją przestrzenną cechowały się województwa kujawsko-pomorskie (82 gm.) i mazowieckie (71 gm. — głównie pñ. część; por. mapa 2).

Mapa 2. Decyzje przyznające płatność z tytułu rent strukturalnych w odsetku ogólnej liczby indywidualnych gospodarstw rolnych



Źródło: Opracowanie własne na podstawie danych ARiMR

Przeprowadzona analiza nie wykazała statystycznie istotnej zależności między procentowym udziałem rent w ogólnej liczbie gospodarstw, a średnią wielkością indywidualnych gospodarstw rolnych (współczynnik korelacji wynosi 0,1845; z obliczeń wyłączone gminy, w których renty nie były wypłacane). Wskazuje to na duże ograniczenia w realizacji celu omawianego działania PROW, dotyczącego poprawy struktury obszarowej gospodarstw rolnych.

Oprócz aktywności gospodarstw rolnych w zakresie pozyskiwania rent strukturalnych analiza charakteryzowanego działania PROW objęła także poziom absorpcji (w zł) tak ukierunkowanych

funduszy unijnych. Płatność ta odniesiona do powierzchni użytków rolnych ogółu indywidualnych gospodarstw rolnych (według PSR 2002) wynosiła przeciętnie w Polsce 366 zł/1 ha UR — wahała się od 188 zł w woj. lubuskim do ponad 500 zł w łódzkim (508 zł/1 ha UR) i świętokrzyskim (529 zł/1 ha UR; por. tab. 1). W tym ujęciu jako podstawowy wskaźnik oceny zróżnicowania przestrzennego przyjęto wysokość średniej miesięcznej płatności z tytułu rent strukturalnych (w zł) — jej strukturę wielkościową oraz przeciętną wartość (por. tab. 2, mapa. 3).

Tab. 2. Miesięczne płatności z tytułu realizacji działania PROW „Renty strukturalne” — przeciętny poziom i struktura (lata 2004–2010) (w %)

Województwo	Średnia renta	Do 1200 zł	1200–1399 zł	1400–1599 zł	1600–1799 zł	1800–1999 zł	Powyżej 2000 zł
Dolnośląskie	1620 zł	0,18	26,30	36,86	12,79	10,08	13,78
Kujawsko-Pomorskie	1632 zł	0,40	21,32	41,86	10,97	11,43	14,01
Lubelskie	1554 zł	0,30	24,29	48,86	13,31	8,83	4,42
Lubuskie	1635 zł	0,48	23,71	38,39	11,94	9,19	16,29
Łódzkie	1547 zł	2,30	19,84	49,38	13,59	10,14	4,75
Małopolskie	1437 zł	0,50	46,52	42,17	7,14	3,18	0,50
Mazowieckie	1577 zł	0,43	22,52	47,72	12,69	9,06	7,58
Opolskie	1575 zł	0,32	30,95	40,17	8,59	8,64	11,34
Podkarpackie	1439 zł	1,94	42,88	44,98	5,91	3,18	1,11
Podlaskie	1640 zł	0,34	18,67	41,12	12,85	13,75	13,28
Pomorskie	1639 zł	0,53	20,06	42,42	11,23	11,92	13,84
Śląskie	1468 zł	0,38	43,64	39,10	7,43	6,61	2,84
Świętokrzyskie	1519 zł	0,34	24,79	56,63	10,26	6,11	1,87
Warmińsko-Mazurskie	1720 zł	0,89	14,87	36,98	10,99	13,40	22,87
Wielkopolskie	1611 zł	1,12	18,69	49,97	7,84	11,07	11,32
Zachodniopomorskie	1665 zł	0,24	21,74	33,00	13,82	13,40	17,81
Polska	1577 zł	0,74	24,46	45,40	11,23	9,52	8,64

Źródło: Opracowanie własne na podstawie danych ARiMR

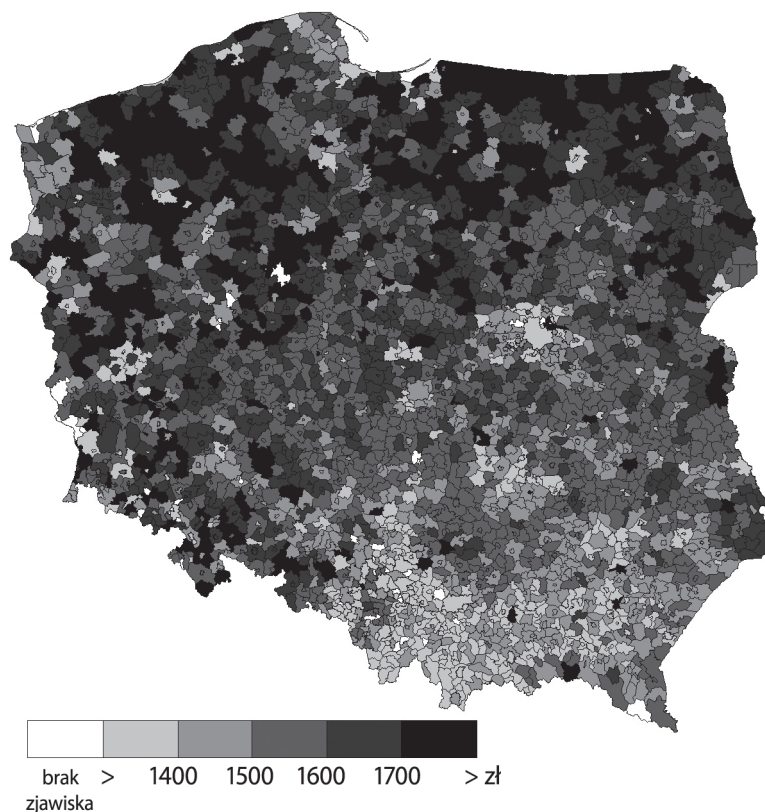
Spośród ogólnej liczby 65,5 tys. rent strukturalnych przyznawanych w kraju w latach 2004–2010, największy udział stanowiły świadczenia w przedziale 1400–1599 zł/1 renta/1 miesiąc — średnio 45,4% rentobiorców w Polsce. Udział ten był zróżnicowany regionalnie od 33% w woj. zachodniopomorskim do 56,6% w woj. świętokrzyskim. W grupie płatności najniższych (do 1 200 zł — średnio 0,7%) najwyższy udział charakteryzował woj. łódzkie (2,3%). Z kolei udział miesięcznych płatności przekraczających próg 2000 zł wynosił przeciętnie w kraju 8,6% i wahał się od 0,5% w woj. małopolskim do 22,9% w woj. warmińsko-mazurskim (por. tab. 2).

Zróżnicowanie przestrzenne gospodarstw uczestniczących w programie rent strukturalnych w niewielkim stopniu nawiązywało do wysokości realizowanych z tego tytułu płatności. Zagadnienie zróżnicowania przestrzennego absorpcji funduszy UE scharakteryzowano także za pomocą wskaźnika ilustrującego poziom przeciętnej wysokości renty strukturalnej (w zł; por. mapa. 3).

W latach 2004–2010 w Polsce średnia wysokość renty strukturalnej w przeliczeniu na 1 beneficjenta wynosiła 1 577 zł miesięcznie. Zróżnicowanie to w układzie województw nie było duże (od 1 436 zł w województwie małopolskim do 1 720 zł w warmińsko-mazurskim), zależało głównie od struktury obszarowej gospodarstw rolnych. Zależność tą wskazała także analiza zróżnicowania wskaźnika według gmin — od 896 zł w gm. Babice (woj. małopolskie) do 2 377 zł w gm. Mikołajki (woj. warmińsko-mazurskie).

Niskie przeciętne kwoty renty (do 1 400 zł/1 miesiąc) stwierdzono w 322 gminach (najwięcej w województwach małopolskim — 87 gm. i śląskim — 63 gm.). Z drugiej strony wysoki poziom analizowanego wskaźnika (ponad 1700 zł/1 miesiąc) charakteryzował 346 gminy, najliczniej położone w województwach warmińsko-mazurskim (62 gm.) i zachodniopomorskim (42 gm.; por. mapa 2).

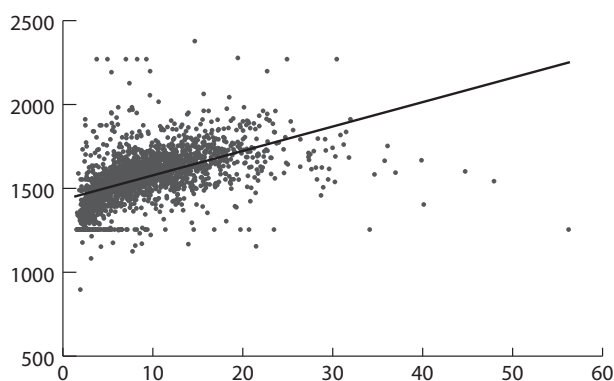
Mapa 3. Przeciętne miesięczne płatności z tytułu realizacji działania PROW „Renty strukturalne” w latach 2004–2010 (w zł)



Źródło: Opracowanie własne na podstawie danych ARiMR

Dalsze wnioskowanie oparte było na analizie współczynnika korelacji między przeciętną wysokością renty strukturalnej (zł/miesiąc) a średnią wielkością indywidualnych gospodarstw rolnych (w ha) oraz na związanym z nim liniowym modelu ilustrującym kształtowanie się zależności między tymi cechami i informującym w jakim procencie badana zmienność zjawiska wyjaśniona jest poprzez ten model. Potwierdzono prawidłowość, że obszary o wyższej średniej wielkości gospodarstw rolnych charakteryzują się większymi kwotami rent strukturalnych (współczynnik korelacji wynosił 0,5230, a zmienność średniej renty wyjaśniona była przez średnią wielkość gospodarstwa w ok. 27%; por. rys. 1).

Szczegółowa analiza odchyłeń od regresji (przy odchyleniu standardowym dla cechy wynoszącym 151,65 zł) pokazuje, że łącznie 405 gmin w Polsce wykazuje odchylenie od regresji wynoszące więcej niż jedno odchylenie standardowe estymowanej cechy, a 24 gminy wykazują odchylenie większe niż trzy odchylenia standardowe, wśród nich należy „wyróżnić” gminę Olecko w woj. warmińsko-mazurskim (−960,31) oraz gminę Dzierzgoń w woj. pomorskim (+781).



Rys. 1. Wykres zależności między średnią rentą strukturalną a średnią wielkością indywidualnych gosp. rolnych w ha

3. Renty strukturalne a zmiany agrarne w latach 2002–2010

Porównanie wyników spisów powszechnych rolnictwa w latach 2002 i 2010 wykazało korzystne zmiany agrarne w grupie indywidualnych gospodarstw rolnych, związane ze:

- spadkiem liczby gospodarstw — z 1 951,3 tys. (2002 r.) do 1 558,4 tys. (2010 r.) — ubyło blisko 393 tys. gospodarstw (20,1%), co — przyjmując stan w 2002 r. jako 100 pkt — określa wskaźnik 80 pkt, zróżnicowany w układzie regionalnym od 70 pkt w woj. śląskim do 89 pkt. w woj. wielkopolskim;
- spadkiem powierzchni ogólnej gospodarstw — z 16 262,9 tys. ha (2002 r.) do 15 236,7 tys. ha — ubyło 1 026,2 tys. ha (6,3%), co — przyjmując stan w 2002 r. jako 100 pkt — określa wskaźnik 94 pkt, zróżnicowany w układzie regionalnym od dwóch województw cechujących się wzrostem powierzchni gospodarstw indywidualnych — kujawsko-pomorskiego (102 pkt) i lubuskiego (107 pkt) do trzech województw gdzie spadek analizowanego areału przekroczył 10%, tj. łódzkiego (89 pkt), małopolskiego (87 pkt) i podkarpackiego (88 pkt; *Raport...* 2011, por. też tab. 3).

Tab. 3. Zmiany liczby i powierzchni indywidualnych gospodarstw rolnych a liczba zrealizowanych wniosków dotyczących działania PROW „Renty strukturalne”

Województwo	Liczba gosp. rol.		Powierzchnia ogólna gosp. rol.		Przeciętna powierzchnia gosp. rol.		Spadek liczby gospodarstw rol.	
	stan w 2010 r. (w tys. gosp.)	zmiany w latach 2002–2010 (2002 = 100 pkt)	stan w 2010 r. (w tys. ha)	zmiany w latach 2002–2010 (2002 = 100 pkt)	stan w 2010 r. (w ha)	zmiany w latach 2002–2010 (2002 = 100 pkt)	w tys. gosp.	% wniosków dot. rent struk- turalnych
Dolnośląskie	62,9	76	781,0	93	12,4	123	19,9	16,8
Kujawsko-Pomorskie	67,6	85	1073,8	102	15,9	119	11,6	45,1
Lubelskie	189,7	85	1558,9	93	8,2	110	33,4	20,0
Lubuskie	23,3	73	355,5	107	15,3	146	8,5	7,3
Łódzkie	134,3	81	1107,0	89	8,2	109	30,5	23,5
Małopolskie	162,1	75	736,0	87	4,5	116	54,5	5,2
Mazowieckie	237,3	81	2251,7	91	9,5	112	54,1	20,8
Opolskie	28,2	68	387,4	95	13,7	139	13,4	14,3
Podkarpackie	145,0	73	700,8	88	4,8	120	53,4	5,9
Podlaskie	85,9	86	1247,9	96	14,5	111	13,8	40,3
Pomorskie	42,6	79	716,2	90	16,8	113	11,0	17,3
Śląskie	77,5	70	463,5	93	6,0	133	33,2	5,4
Świętokrzyskie	103,1	82	612,4	91	5,9	110	22,6	17,6
Warmińsko-Mazurskie	44,2	85	956,7	98	21,7	116	7,7	29,9
Wielkopolskie	123,3	89	1615,9	99	13,1	112	15,7	39,2
Zachodniopomorskie	31,4	76	671,9	94	21,4	124	9,7	17,9
Polska	1558,4	80	15236,7	94	9,8	117	392,9	16,7

Źródło: Opracowanie własne na podstawie danych ARiMR (system informacji zarządczej) i GUS (wyniki PSR 2002 oraz Raport z wyników Powszechnego Spisu Rolnego 2010)

Zachodzące w polskim rolnictwie procesy agrarne przyczyniły się do wyraźnego podniesienia przeciętnej powierzchni ogólnej indywidualnego gospodarstwa rolnego — z 8,3 ha w 2002 r. do 9,8 ha w 2010 r. Przeciętnie w kraju wzrost ten wynosił 1,4 ha — wahał się w układzie województw od wartości poniżej 1 ha w lubelskim (0,7 ha), małopolskim (0,6 ha) i podkarpackim (0,8 ha) do ponad 4 ha w lubuskim (4,8 ha) i zachodniopomorskim (4,1 ha).

Z kolei przyjmując przeciętną wielkość gospodarstwa w 2002 r. za 100 pkt wskaźnik zmian w latach 2002–2010 wynosił przeciętnie w kraju 117 pkt. i był zróżnicowany regionalnie od 109–110 pkt w woj. lubelskim, łódzkim i świętokrzyskim do 130–140 pkt w woj. opolskim i śląskim, a nawet 146 pkt. w woj. lubuskim (por. tab. 3).

W celu oceny wpływu działania PROW „Renty strukturalne” na zachodzący w rolnictwie polskim proces koncentracji ziemi skonstruowano wskaźnik określający poziom jego oddziaływania na rolnictwo, wyrażony jako procentowy udział gospodarstw beneficjentów rent strukturalnych w spadku ogólnej liczby indywidualnych gospodarstw rolnych. Średnia krajowa tego wskaźnika wynosiła 16,7% (liczba gospodarstw wypadających — 329,9 tys., liczba przyznanych rent strukturalnych — 65,5 tys.); według województw była zróżnicowana od 5–6% w małopolskim, podkarpackim i śląskim (słabe oddziaływanie rent strukturalnych na rolnictwo) do ok. 40–45% w kujawsko-pomorskim, podlaskim i wielkopolskim (silne oddziaływanie rent strukturalnych na rolnictwo; por. tab. 3).

Tak określony wskaźnik oddziaływania rent strukturalnych na rolnictwo poddano analizie porównawczej ze wskaźnikiem zmian przeciętnej powierzchni indywidualnego gospodarstwa rolnego. Wykazano niekorzystne zjawisko ujemnej zależności korelacyjnej między tymi wskaźnikami (współczynnik korelacji $-0,469$), potwierdzone licznymi przykładami województw charakteryzujących się:

- niskim poziomem wskaźnika oddziaływania rent strukturalnych na rolnictwo (w%) i wysokim poziomem wskaźnika przyrostu średniej powierzchni gospodarstwa (w pkt), np.: lubuskie (7,3%, 146 pkt), opolskie (14,3%, 139 pkt), podkarpackie (5,9%, 120 pkt) i śląskie (5,4%, 133 pkt);
- wysokim poziomem wskaźnika oddziaływania rent strukturalnych na rolnictwo (w%) i niskim poziomem wskaźnika przyrostu średniej powierzchni gospodarstwa (w pkt), np.: łódzkie (23,5%, 109 pkt), wielkopolskie (39,2%, 112 pkt) i podlaskie (40,3%, 111 pkt).

Brak analizowanej zależności jest wynikiem specyfiki omawianego działania. Dotyczy ono bowiem nie tylko poprawy struktury agrarnej, ale w przeważającym stopniu przyspieszenia wymiany pokoleń i poprawy struktury demograficznej kierowników gospodarstw rolnych.

Podsumowanie

Przeprowadzona analiza wykazała, że w latach 2004–2010 renty strukturalne były ważnym czynnikiem przemian strukturalnych w polskim rolnictwie, jednakże w niewielkim stopniu — pomimo wydatkowania na ten cel znacznych kwot (ogółem 6 mld zł) — przyczyniającym się do poprawy struktury obszarowej gospodarstw rolnych. Było to wynikiem ograniczonej skali analizowanego działania PROW (liczba przyznanych rent strukturalnych stanowiła jedynie 3,4% ogólnej liczby indywidualnych gospodarstw rolnych oraz 16,7% spadku ich liczby w latach 2002–2010) oraz przede wszystkim znacznego udziału rent strukturalnych z tytułu przekazywania gruntów następcom, np. w latach 2004–2006 średnio ok. 45% rent, najczęściej na obszarach o dominacji rolnictwa rodzinnego, o historycznie ukształtowanej rozdrobnionej strukturze agrarnej (Rudnicki 2009). Wskazuje to na potrzebę modyfikacji Wspólnej Polityki Rolnej w tym zakresie po 2013 r. w kierunku podniesienia preferencji dla rent strukturalnych, przyznawanych z powodu likwidacji gospodarstwa rolnego beneficjenta, bezpośrednio przyczyniającego się do poprawy struktury wielkościowej gospodarstw.

W warunkach dużej popularności rent strukturalnych wśród rolników pewną niedogodnością, związaną z realizacją tego działania były mniej korzystne dla beneficjentów zmiany zasad ubiegania się o to świadczenie między PROW 2004–2006 a PROW 2007–2013, w tym szczególnie związane z realizacją ostatniego naboru wniosków. Przyczyną tego było wejście w życie rozporządzenia z 28 grudnia 2010 r., zmieniającego wcześniejsze rozporządzenie w tej sprawie.¹ Spowodowało to konieczność przygotowania nowych list osób, którym przysługiwała renta strukturalna w poszczególnych województwach, w taki sposób, aby uwzględnić nowy limit środków. Przyczyniło się to do opóźnienia w podziale w podziale pieniędzy, który faktycznie nastąpił dopiero na początku 2011 roku. Po zmianie list okazało się, że wnioski o przyznanie świadczeń przedemerytalnych złożyło blisko 11,5 tys. rolników. Warunki do otrzymania renty strukturalnej spełniło około 6,2 tys. rolników, a ponad 4,6 tys. dostało decyzje odmowne.

1. DzU nr 258, poz. 1759.

Literatura

- BAŃSKI J. (2007): *Geografia rolnictwa Polski*. Warszawa, Polskie Wydawnictwo Ekonomiczne.
- GŁĘBOCKI B. (2007): *Rolnictwo*. [w:] H. Rogacki (red.): *Geografia społeczno-gospodarcza Polski*, Warszawa, Wydawnictwo Naukowe PWN.
- PASZKOWSKI S. (2006): *Renty strukturalne w rolnictwie. Instytucjonalne uwarunkowania transformacji gospodarstw rolnych w Polsce*. Problemy Rozwoju Wsi i Rolnictwa, Warszawa, Instytut Rozwoju Wsi i Rolnictwa Polskiej Akademii Nauk.
- Plan Rozwoju Obszarów Wiejskich 2004–2006* (2004), Warszawa, Ministerstwo Rolnictwa i Rozwoju Wsi.
- Program Rozwoju Obszarów Wiejskich na lata 2007–2013* (2007), Warszawa, Ministerstwo Rolnictwa i Rozwoju Wsi.
- Raport z wyników Powszechnego Spisu Rolnego 2010* (2011), Warszawa, Główny Urząd Statystyczny.
- RUDNICKI R. (2009): *Renty strukturalne jako czynnik przemian agrarnych i demograficznych w rolnictwie polskim w latach 2004–2006*. Poznań, Bogucki Wydawnictwo Naukowe.
- RUDNICKI R. (2010): *Zróżnicowanie przestrzenne wykorzystania funduszy Unii Europejskiej przez gospodarstwa rolne w Polsce*. Studia i Prace z Geografii i Geologii, t. 17, Poznań, Bogucki Wydawnictwo Naukowe.