

Zmiany nastrojów gospodarczych w woj. lubelskim w II kwartale 2011 roku

Jarosław Bielak, Dawid Długosz, Andrzej Salej

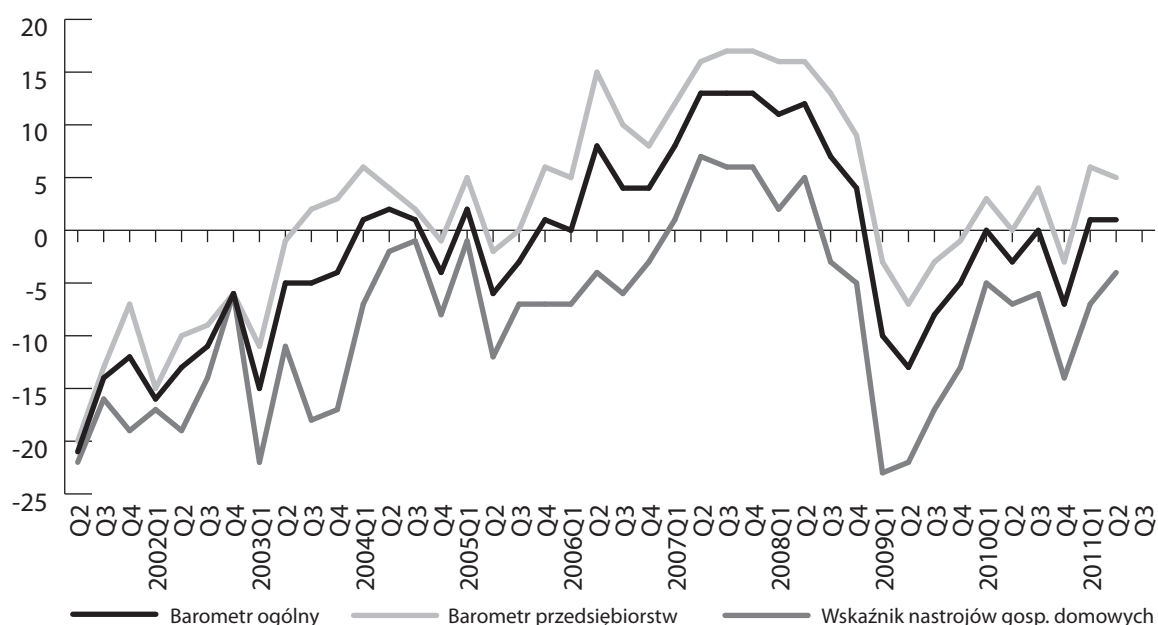
Wyższa Szkoła Zarządzania i Administracji w Zamościu

Prezentowane wyniki są rezultatem kolejnego, 41 kwartalnego ankietowego badania nastrojów gospodarczych w województwie lubelskim przeprowadzonego w dniach 10–30 czerwca 2011 roku przez ankieterów Wyższej Szkoły Zarządzania i Administracji w Zamościu. Jednocześnie jest to dziewiąte badanie prowadzone w ramach projektu „Lubelski Barometr Gospodarczy”, współfinansowanego przez Unię Europejską w ramach Europejskiego Funduszu Społecznego. Ankietą objęto 500 przedsiębiorstw oraz 500 gospodarstw domowych.

1. Ogólny barometr nastrojów gospodarczych

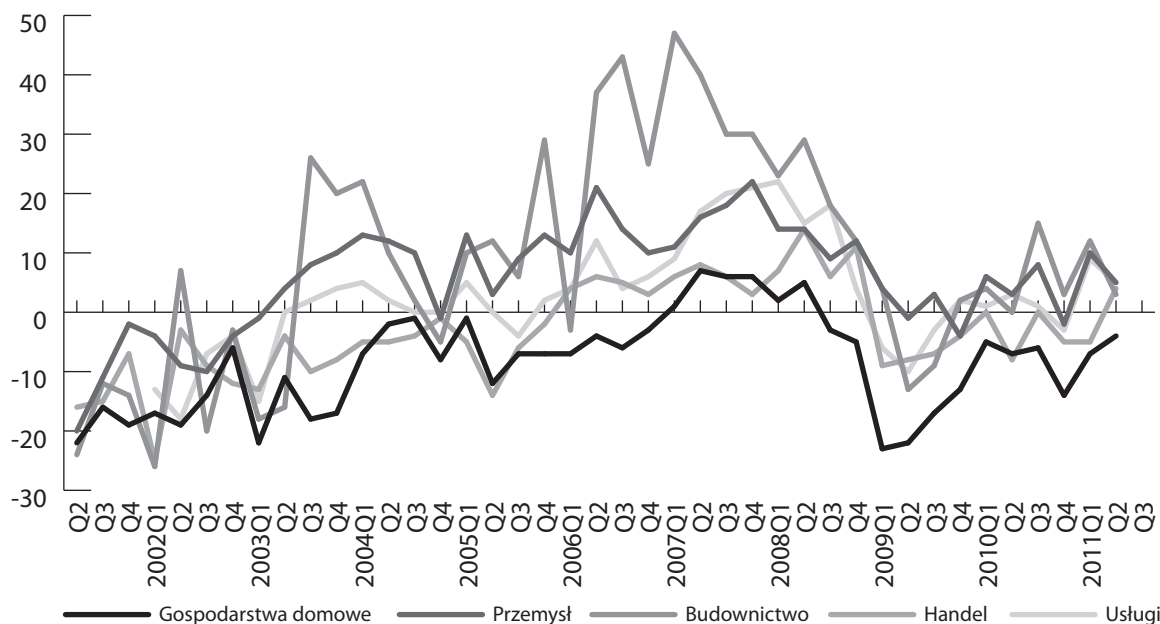
W II kwartale 2011 roku ogólny diagnostyczny barometr nastrojów gospodarczych w województwie podobnie jak w poprzednim kwartale wyniósł 1 punkt, co oznacza minimalną przewagę optymistów, deklarujących poprawę sytuacji. Przy czym należy zauważyć, że oczekiwania co do sytuacji w II kwartale wyrażone w prognozie kwartał wcześniej były nieco większe (prognostyczny barometr wyniósł 5 pkt). Na taką diagnozę sytuacji w diagnozowanym kwartale złożyła się nieco gorsza niż poprzednio ocena wyrażona przez przedsiębiorców oraz niewielka poprawa nastrojów konsumentów. Obserwujemy zatem pewną stabilizację nastrojów gospodarczych w województwie przy bardzo ostrożnym optymizmie ankietowanych.

Jak już wspomniano, utrzymanie poziomu ogólnego diagnostycznego barometru nastrojów w badanym kwartale to efekt niewielkiej poprawy nastrojów konsumentów (wskaźnika nastrojów go-



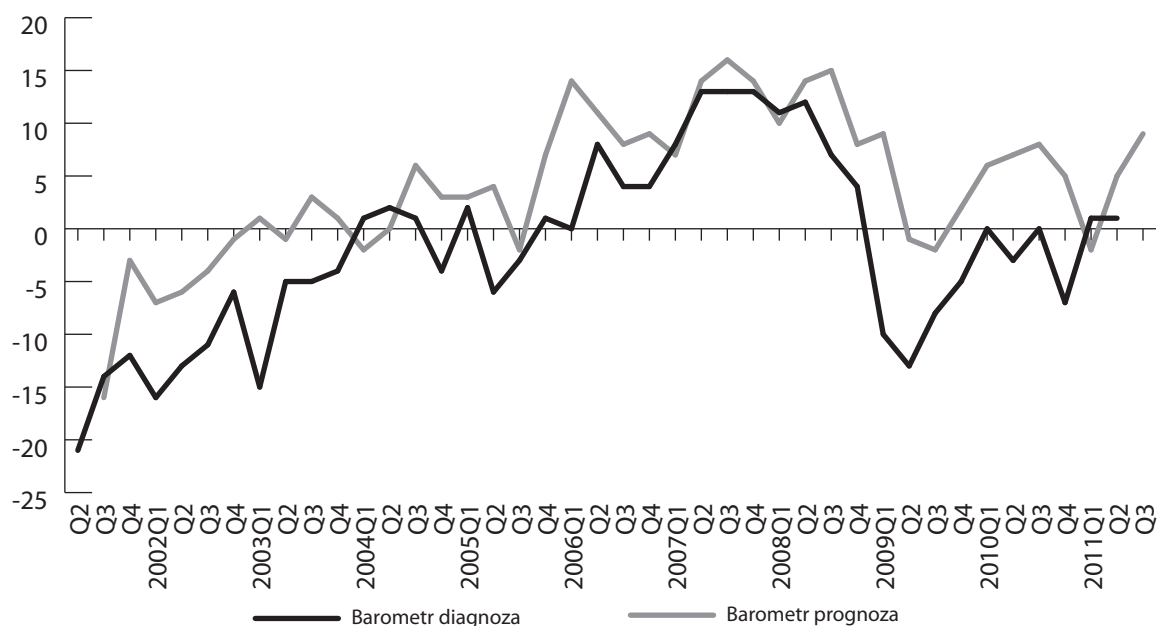
Rys. 1. Diagnostyczne barometry nastrojów gospodarczych dla województwa lubelskiego w okresie od II kwartału 2001 roku do II kwartału 2011 roku

spodarstw domowych wzrósł o 3 pkt, tj. do -4 punktów) oraz niewielkiego pogorszenia nastrojów wśród przedsiębiorców, gdzie barometr nastrojów spadł o 1 pkt i wyniósł w obecnym badaniu 5 pkt. Tak więc nadal lepiej sytuację oceniają przedsiębiorcy niż konsumenci, ale rozbieżności w opiniach obu ankietowanych grup nieco się zmniejszyły (różnica między barometrem przedsiębiorców, a konsumentów wynosi 9 pkt, w poprzednim kwartale było to 13 pkt).



Rys. 2. Sektorowe wskaźniki nastrojów gospodarczych dla województwa lubelskiego w okresie od II kwartału 2001 roku do II kwartału 2011 roku

Analizując nastroje przedsiębiorców w badanym kwartale w układzie poszczególnych sektorów można wskazać pogorszenie nastrojów zwłaszcza przedsiębiorców budowlanych oraz najwyższą od 10 kwartałów wartość wskaźnika nastrojów w handlu. Najlepsze nastroje w badanym kwartale mają — mimo pogorszenia — przedsiębiorcy przemysłowi i usługowi. Wskaźnik nastrojów w obu sektorach spadł do poziomu 5 pkt. Jednak niewiele gorsze są oceny handlowców (wzrost wskaź-



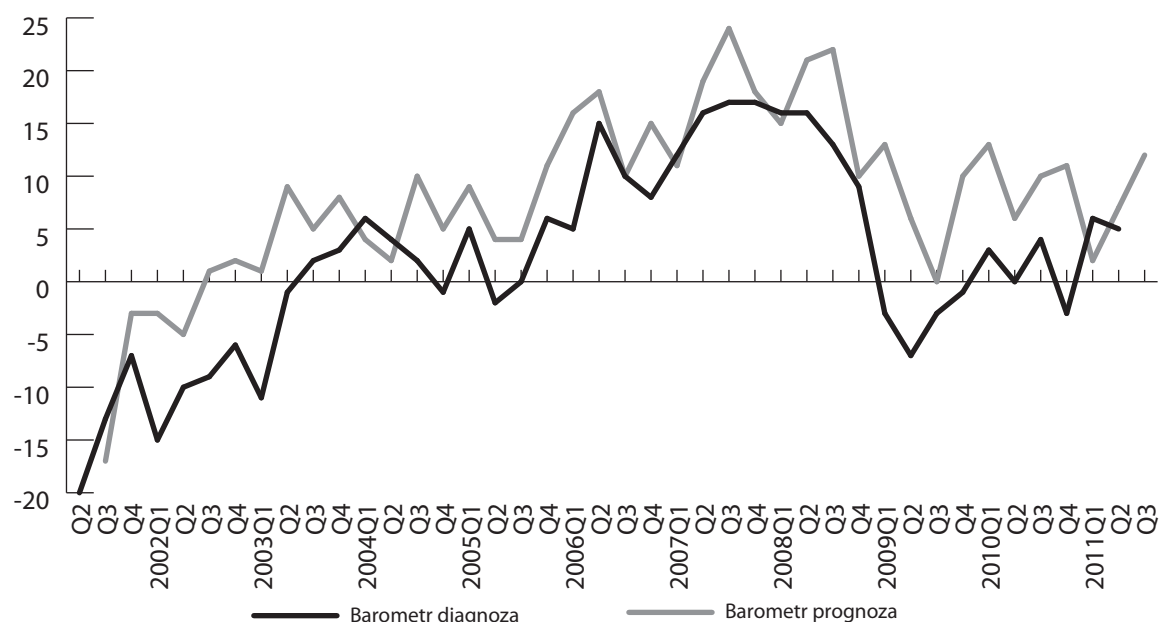
Rys. 3. Diagnostyczne i prognostyczne ogólne barometry nastrojów gospodarczych dla województwa lubelskiego w okresie od II kwartału 2001 roku do II kwartału 2011 roku

nika diagnostycznego o 9 pkt do poziomu 5 pkt) oraz — mimo największego pogorszenia w tym kwartale — przedsiębiorców budowlanych, gdzie mimo, że wskaźnik diagnostyczny spadł o 9 pkt, to jednak utrzymał niewielki optymizm, (przewaga odsetka respondentów deklarujących poprawę sytuacji) i wynosi 3 pkt.

Utrzymanie się nastrojów gospodarczych na niezmiennym poziomie oznacza, że nie sprawdziała się prognoza wyrażona w poprzednim kwartale, ankietowani oczekiwali w bieżącym kwartale nieco lepszej sytuacji. Mimo to prognoza na kolejny, III kwartał jest optymistyczna. Ogólny prognostyczny barometr nastrojów gospodarczych na III kwartał 2011 roku wynosi 9 punktów, czyli jest o 8 pkt wyższy niż diagnoza sytuacji w II kwartale.

2. Barometr nastrojów gospodarczych przedsiębiorców

Nastroje gospodarcze przedsiębiorców w II kwartale 2011 roku nieznacznie pogorszyły się w stosunku do poprzedniego kwartału. Diagnostyczny barometr nastrojów gospodarczych przedsiębiorców wynosi 5 pkt, czyli jest o 1 pkt niższy niż diagnoza I kwartału. Tym samym wśród przedsiębiorców utrzymał się niewielki optymizm, choć spodziewali się oni nieco lepszej sytuacji dokonując prognozy na II kwartał 2011 roku. Ocena sytuacji na następny, III kwartał jest wyraźnie bardziej optymistyczna, prognostyczny barometr nastrojów gospodarczych przedsiębiorców wynosi 12 pkt i jest o 7 pkt wyższy od bieżącej diagnozy.

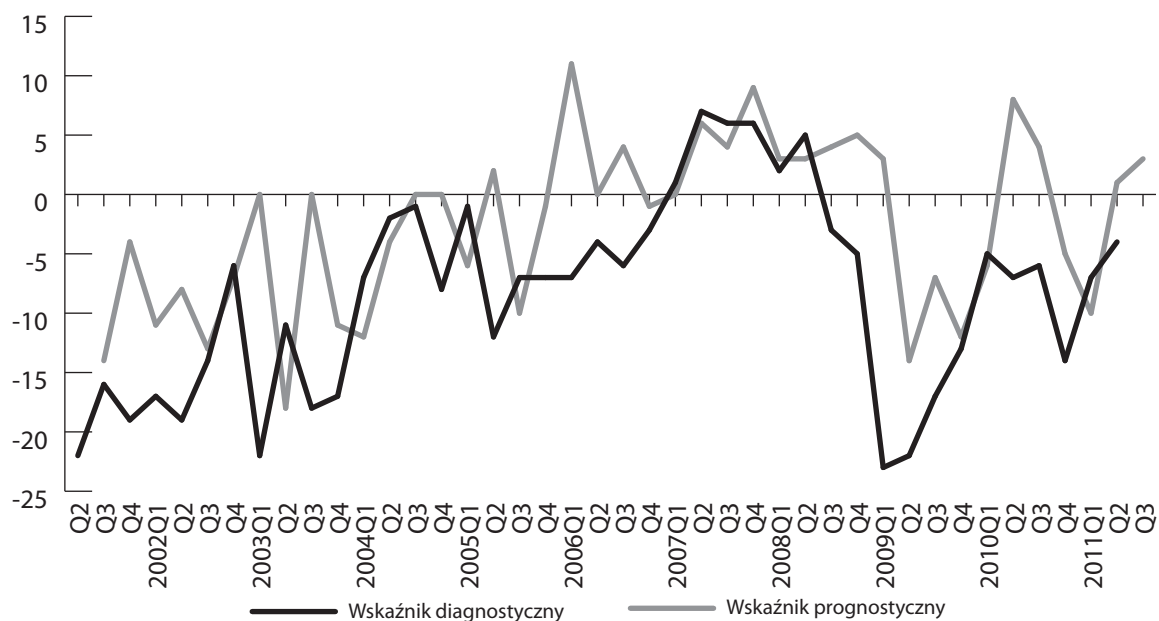


Rys. 4. Diagnostyczne i prognostyczne ogólne barometry nastrojów gospodarczych dla województwa lubelskiego w okresie od II kwartału 2001 roku do II kwartału 2011 roku

3. Nastroje gospodarcze konsumentów

Nastroje gospodarcze konsumentów, po znacznym pogorszeniu w IV kwartale 2010 roku, kolejny kwartał z rzędu poprawiły się. Diagnostyczny wskaźnik nastrojów gospodarczych gospodarstw domowych w II kwartale wzrósł o kolejne 3 pkt (do -4 punktów), jednakże mimo poprawy w dalszym ciągu przeważają respondenci deklarujący pogorszenie sytuacji. W prognozie wyrażonej kwartał wcześniej konsumenci spodziewali się nieco większej poprawy. Obecna prognoza jest jeszcze nieco bardziej optymistyczna, prognostyczny wskaźnik nastrojów konsumentów wynosi 3 pkt.

W II kwartale 2011 roku w porównaniu z poprzednim badaniem poprawiły się niemal wszystkie komponenty diagnostycznego wskaźnika nastrojów gospodarczych konsumentów, za wyjątkiem oceny sytuacji na rynku pracy. Konsekwentnie przybywa ocen deklarujących wzrost poziomu wydatków na dobra konsumpcyjne, jest to najwyższe i jedyne dodatnie saldo wśród komponentów wskaźnika diagnostycznego w tym kwartale. W warunkach obserwowanego w II kwartale wzrostu poziomu cen dóbr konsumpcyjnych taka ocena może budzić niepokój, przy czym należy zauważyć,



Rys. 5. Diagnostyczny i prognostyczny wskaźnik nastrojów gospodarczych gospodarstw domowych województwa lubelskiego w okresie od II kwartału 2001 roku do II kwartału 2011 roku

że jednocześnie poprawiło się saldo odpowiedzi na pytanie o kondycję finansową gospodarstwa domowego (w dalszym ciągu jest ono ujemne, ale wzrosło o 10 punktów w stosunku do poprzedniego kwartału). Najgorzej oceniają konsumenci wspomnianą już sytuację na rynku pracy, natomiast nieco lepiej niż w poprzednim kwartale — stan oszczędności i sytuację gospodarczą w województwie, choć w obu pytaniach w dalszym ciągu przeważają oceny pesymistyczne.

Tab. 1. Komponenty diagnostycznego wskaźnika nastrojów gospodarczych gospodarstw domowych w II kwartale 2011 roku

Komponent	Saldo	
	Wartość	Zmiana w porównaniu z poprzednim kwartałem
Ocena sytuacji finansowej gospodarstwa domowego	-9	↗
Poziom wydatków na dobra konsumpcyjne	36	↗
Stan oszczędności	-14	↗
Ocena sytuacji gospodarczej w województwie lubelskim	-12	↗
Ocena sytuacji na rynku pracy	-23	↘

Drugi kwartał z rzędu obserwujemy zbliżoną ocenę sytuacji własnego gospodarstwa domowego oraz sytuacji gospodarczej w województwie. Przy czym w poprzednim kwartale ankietowani oceniali tę pierwszą nieco gorzej, obecnie zaś, podobnie jak w całym okresie począwszy od I kwartału 2009 roku, sytuacja finansowa gospodarstwa domowego jest oceniona lepiej niż sytuacja w województwie.

W III kwartale 2011 roku konsumenci prognozują poprawę sytuacji finansowej gospodarstwa domowego i pojawia się tu niewielki optymizm. Znaczny optymizm przeważa w ocenie przyszłego poziomu wydatków na dobra konsumpcyjne, choć z drugiej strony jest to jedyne saldo odpowiedzi niższe niż w diagnozie — zatem konsumenci oceniają, że mimo spodziewanej poprawy sytuacji finansowej wydadzą mniej. Lepsza niż w diagnozie jest też ocena przyszłej sytuacji gospodarczej w województwie, stanu oszczędności, a zwłaszcza przewidywanego poziomu bezrobocia (poprawa w stosunku do diagnozy o 13 pkt), choć w każdym przypadku w dalszym ciągu przeważają oceny pesymistyczne.



Rys. 6. Zmiany ocen sytuacji finansowej gospodarstw domowych i ocen sytuacji społeczno-gospodarczej województwa

Tab. 2. Komponenty prognostycznego wskaźnika nastrojów gospodarczych konsumentów w II kwartale 2011 roku (prognoza na III kwartał 2011)

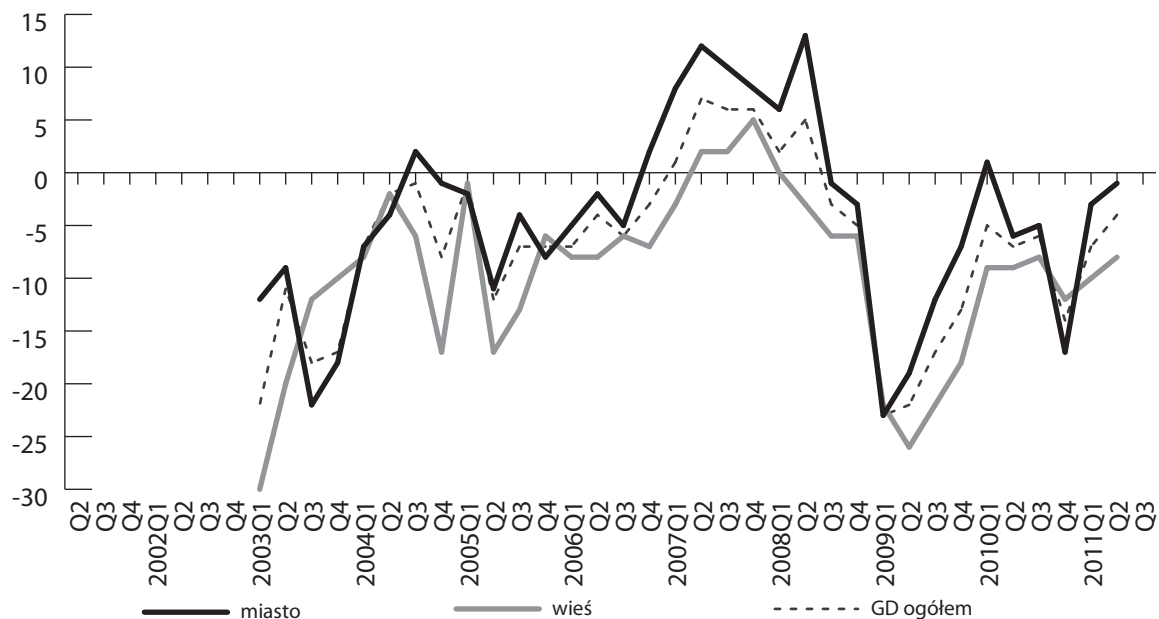
Komponent	Saldo	
	Wartość	Zmiana w porównaniu z poprzednim kwartałem
Przewidywana sytuacja finansowa gospodarstwa domowego	2	↗
Przewidywany poziom wydatków na dobra konsumpcyjne	23	↘
Przewidywany stan oszczędności	-7	↗
Ocena przyszłej sytuacji gospodarczej w woj. lubelskim	-6	↗
Przewidywany poziom bezrobocia w województwie lubelskim	-10	↗

Nastroje konsumentów w podziale na miasto i wieś

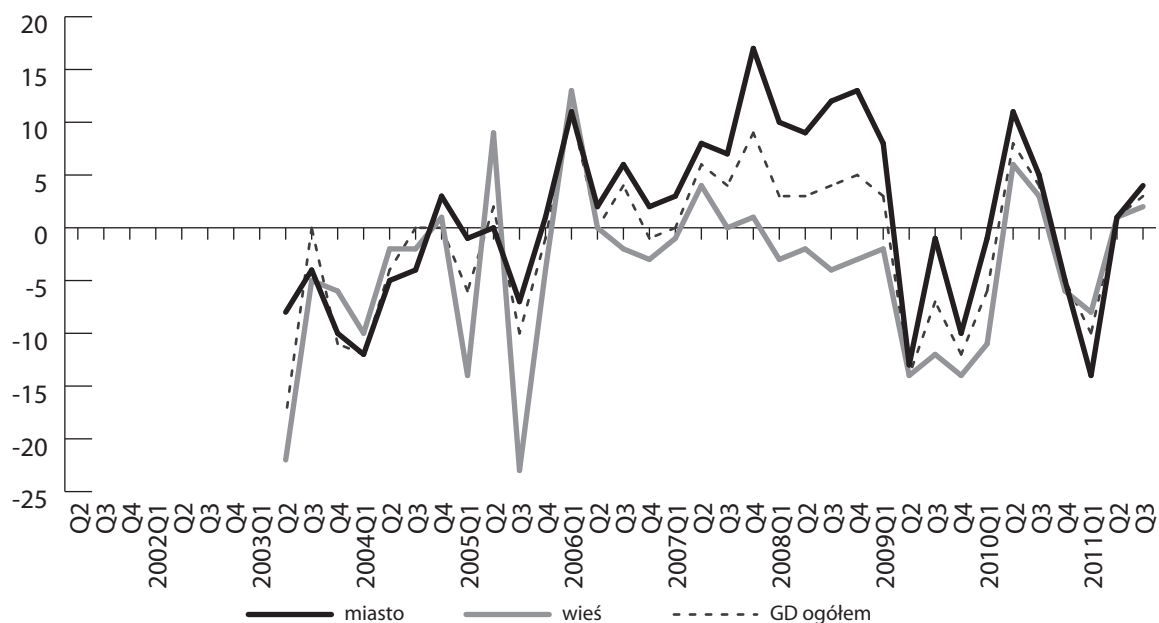
Nastroje gospodarcze konsumentów są zróżnicowane w zależności od ich miejsca zamieszkania. W dotychczasowych badaniach zazwyczaj lepszymi nastrojami charakteryzowali mieszkańcy miast niż mieszkańcy obszarów wiejskich. Na 34 obliczenia diagnostycznych wskaźników nastrojów w podziale na miasto i wieś tylko w 7 przypadkach (około 20%) nastroje mieszkańców wsi były lepsze niż mieszkańców miast. W większości przypadków te różnice nie są duże i również tylko w 7 przypadkach zmiany te były różnokierunkowe (nastroje jednej grupy rosły podczas gdy drugiej malały). Dodatkowo, weryfikacja hipotezy o istotności różnicy średnich wartości diagnostycznych wskaźników nastrojów konsumentów z uwzględnieniem miejsca zamieszkania wskazuje, że nastroje mieszkańców miast i wsi są statystycznie różne na poziomie istotności 0,05 (dla 34 dotychczasowych obserwacji średnia wartość wskaźnika dla mieszkańców miast to -4,26, dla mieszkańców wsi -9,53).

W II kwartale 2011 roku nastroje konsumentów uległy poprawie niezależnie od miejsca zamieszkania. Wskaźnik diagnostyczny w przypadku mieszkańców miast wzrósł z -3 pkt do -1 pkt, podczas gdy dla mieszkańców wsi z -10 do -8 pkt. Zatem poprawa wskaźnika nastrojów gospodarstw domowych w bieżącym kwartale wynika w równej mierze z oceny dokonanej przez mieszkańców miast jak i wsi.

Prognoza sytuacji dokonana przez gospodarstwa domowe na III kwartał 2011 roku w zależności od miejsca zamieszkania respondentów jest nieco lepsza (o 2 pkt procentowe) w przypadku mieszkańców miast — prognostyczny wskaźnik nastrojów gospodarczych dla tej grupy wynosi 4 pkt.



Rys. 7. Zmiany diagnostycznego wskaźnika nastrojów gospodarczych gospodarstw domowych województwa lubelskiego z uwzględnieniem miejsca zamieszkania w okresie od II kwartału 2001 r. do II kwartału 2011 r.



Rys. 8. Zmiany prognostycznego wskaźnika nastrojów gospodarczych gospodarstw domowych województwa lubelskiego z uwzględnieniem miejsca zamieszkania w okresie od II kwartału 2001 r. do II kwartału 2011 r.

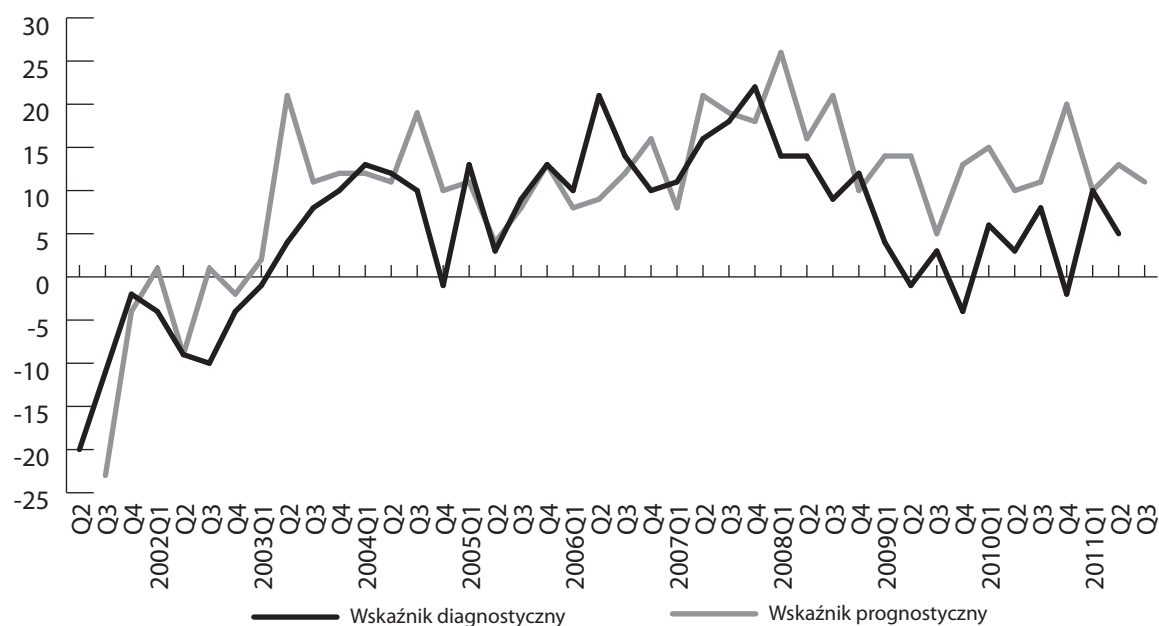
4. Nastroje gospodarcze w poszczególnych sektorach

Zgodnie z przyjętą metodologią zdeszonalizowane salda odpowiedzi na pytania diagnostyczne i prognostyczne w poszczególnych sektorach zostały uśrednione, co dało sektorowe wskaźniki nastrojów gospodarczych.

4.1. Przemysł

W sektorze przemysłowym w II kwartale 2011 roku utrzymał się optymizm, ale nastroje są gorsze niż w poprzednim kwartale. Diagnostyczny wskaźnik nastrojów gospodarczych w przemyśle spadł o 5 pkt do wartości 5 pkt, co oznacza niewielką przewagę ocen deklarujących poprawę sytuacji. Zatem w bieżącym kwartale nie zrealizowała się prognoza przemysłowców wyrażona w kwartale poprzednim, bowiem spodziewali się oni dalszej poprawy. Prognoza na III kwartał 2011 roku jest jednak optymistyczna, wskaźnik prognostyczny nastrojów gospodarczych w przemyśle wynosi

11 pkt. Obecne badanie jest kolejnym potwierdzającym obserwację, iż w sektorze przemysłowym rzadko gości pesymizm w ocenie bieżącej sytuacji, natomiast przewidywania na kolejne okresy zawsze są optymistyczne.



Rys. 9. Diagnostyczny i prognostyczny wskaźnik nastrojów gospodarczych przedsiębiorców przemysłowych w okresie od II kwartału 2001 roku do II kwartału 2011 roku

Salda niemal wszystkich komponentów diagnostycznego wskaźnika nastrojów gospodarczych w przemyśle w II kwartale spadły w stosunku do poprzedniego badania, jednak nadal wszystkie są nieujemne. Najlepiej jest oceniana sytuacja finansowa przedsiębiorstwa oraz wielkość produkcji sprzedanej, nieco gorzej poziom zamówień. W ocenie poziomu zapasów wyrobów gotowych przeważa tylko lekki optymizm, zaś saldo odpowiedzi na pytanie dotyczące wielkości zatrudnienia ko-

Tab. 3. Komponenty diagnostycznego wskaźnika nastrojów gospodarczych w przemyśle w II kwartale 2011 roku

Komponent	Saldo	
	Wartość	Zmiana w porównaniu z poprzednim kwartałem
Sytuacja finansowa przedsiębiorstwa	8	↘
Wielkość produkcji sprzedanej	8	↘
Poziom zamówień	7	↘
Poziom zapasów wyrobów gotowych	1	↘
Wielkość zatrudnienia	0	↔

Tab. 4. Komponenty prognostycznego wskaźnika nastrojów gospodarczych w przemyśle w II kwartale 2011 roku (prognoza na III kwartał 2011)

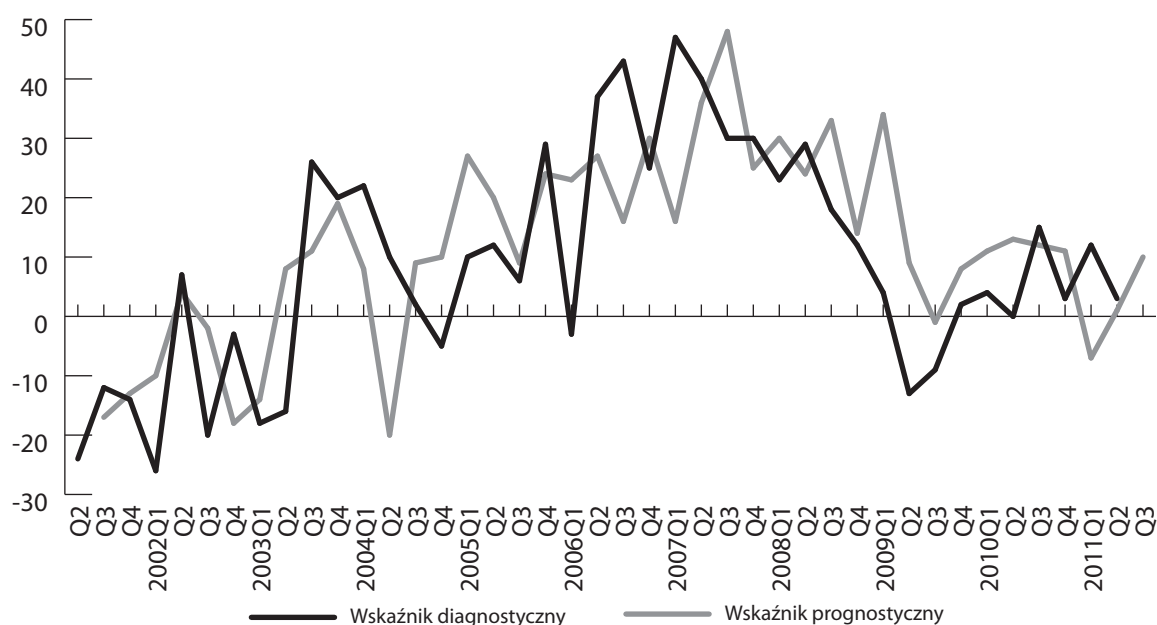
Komponent	Saldo	
	Wartość	Zmiana w porównaniu z poprzednim kwartałem
Przewidywana sytuacja finansowa przedsiębiorstwa	22	↗
Przewidywana wielkość produkcji sprzedanej	16	↗
Przewidywany poziom zamówień	13	↗
Przewidywany poziom zapasów wyrobów gotowych	3	↗
Przewidywana wielkość zatrudnienia	2	↗

lejny kwartał z rzędu wynosi 0, co oznacza równy odsetek przedsiębiorców deklarujących zarówno wzrost, jak i spadek zatrudnienia.

Ankietowani przedsiębiorcy z sektora przemysłowego w przyszłym kwartale przede wszystkim spodziewają się poprawy sytuacji finansowej przedsiębiorstwa, następnie wzrostu wielkości produkcji sprzedanej oraz poziomu zamówień. Nieco lepsza niż w diagnozie jest też ocena przyszłego poziomu zapasów oraz wielkości zatrudnienia w III kwartale.

4.2. Budownictwo

Nastroje przedsiębiorców budowlanych po poprawie w poprzednim kwartale w II kwartale uległy w dość znacznym pogorszeniu. Diagnostyczny wskaźnik nastrojów gospodarczych w budownictwie wyniósł 3 pkt i spadł o 9 pkt w stosunku do poprzedniego badania. Tym razem zatem w zasadzie zrealizowała się prognoza sytuacji na przyszłość wyrażona w poprzednim okresie, bowiem przedsiębiorcy spodziewali się gorszej sytuacji. Prognoza na kolejny III kwartał jest bardziej optymistyczna, prognostyczny wskaźnik nastrojów w budownictwie wynosi 10 pkt. Potwierdza się w bieżącym kwartale obserwacja, że nastroje w sektorze budowlanym ulegają znacznie większym wahaniom niż nastroje w pozostałych badanych sektorach.



Rys. 10. Diagnostyczny i prognostyczny wskaźnik nastrojów gospodarczych w budownictwie w okresie od II kwartału 2001 roku do II kwartału 2011 roku

W II kwartale 2011 roku w porównaniu z poprzednim kwartałem poprawiła się ocena wielkości produkcji budowlano-montażowej i jest to najwyższe saldo odpowiedzi we wskaźniku diagnostycznym (sytuacji w II kwartale). Pozostałe komponenty wskaźnika pogorszyły się w stosunku do poprzedniego badania. Przedsiębiorcy gorzej — jednak ciągle optymistycznie — oceniają sytuację finansową przedsiębiorstwa, natomiast pesymiści przeważają przy ocenie poziomu zatrudnienia i w największym stopniu przy ocenie poziomu zamówień (najniższe, ujemne saldo odpowiedzi).

Tab. 5. Komponenty diagnostycznego wskaźnika nastrojów gospodarczych w budownictwie w II kwartale 2011 roku

Komponent	Saldo	
	Wartość	Zmiana w porównaniu z poprzednim kwartałem
Sytuacja finansowa przedsiębiorstwa	4	↘
Wielkość produkcji budowlano-montażowej	18	↗
Wielkość zamówień	-7	↘
Wielkość zatrudnienia	-1	↘

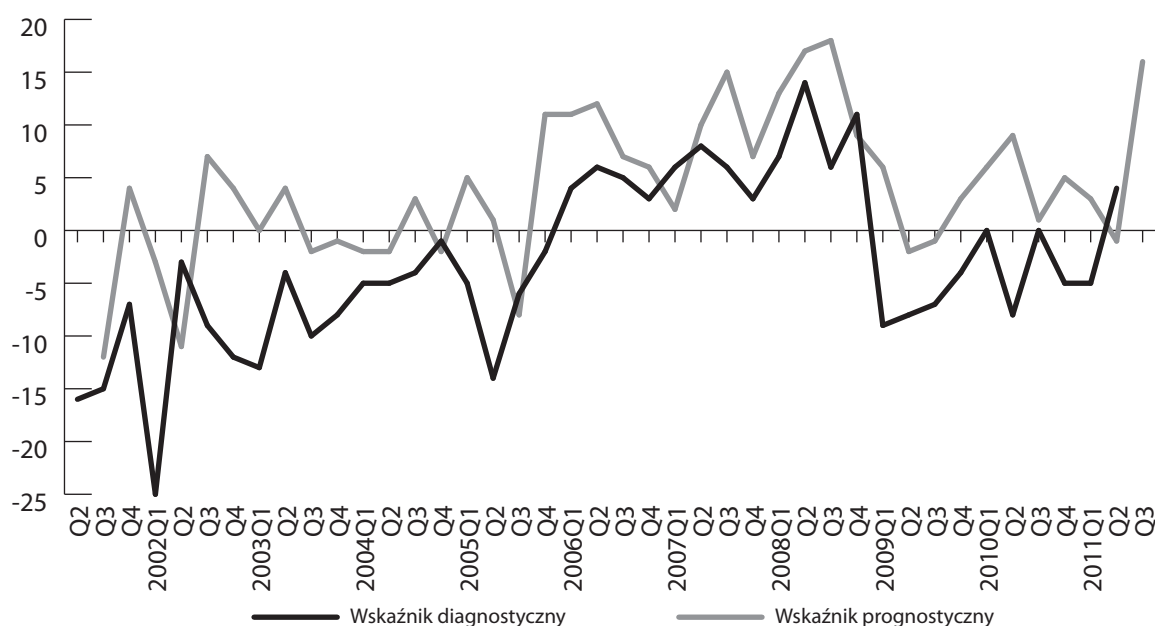
W III kwartale ankietowani przedsiębiorcy budowlani spodziewają się jednak znacznego wzrostu zamówień (wzrost salda odpowiedzi na pytanie o 20 pkt w stosunku do diagnozy) oraz poprawy sytuacji finansowej, a także w pewnym stopniu wzrostu zatrudnienia. Natomiast dużo gorsza niż w diagnozie II kwartału jest ocena przyszłej wielkości produkcji budowlano-montażowej. Przy tym salda wszystkich komponentów wskaźnika prognostycznego są dodatnie.

Tab. 6. Komponenty prognostycznego wskaźnika nastrojów gospodarczych w budownictwie w II kwartale 2011 roku (prognoza na III kwartał 2011)

Komponent	Saldo	
	Wartość	Zmiana w porównaniu z poprzednim kwartałem
Sytuacja finansowa przedsiębiorstwa	12	↗
Wielkość produkcji budowlano-montażowej	7	↘
Wielkość zamówień	13	↗
Wielkość zatrudnienia	7	↗

4.3. Handel

Do sektora handlowego w II kwartale powrócił optymizm, tak dobrych nastrojów handlowcy w województwie lubelskim nie mieli od czasu załamania nastrojów na przełomie lat 2008 i 2009. Zatem handlowcy to jedyna grupa przedsiębiorców, których nastroje w bieżącym kwartale się poprawiły. Przy czym należy zauważyć, że jest to ostrożny optymizm, wskaźnik diagnostyczny nastrojów gospodarczych w sektorze wynosi 4 pkt, co oznacza niewielką przewagę odsetka optymistów deklarujących poprawę sytuacji. Ocena bieżącej sytuacji jest również nieco lepsza od prognozy wyrażonej kwartał wcześniej. Natomiast prognoza handlowców na III kwartał jest bardzo optymistyczna, bowiem wskaźnik prognostyczny szybuje do poziomu 16 pkt, zatem po nie najlepszych ostatnich 2 latach handlowcy znowu spodziewają się znacznej poprawy sytuacji w okresie wakacyjnym.



Rys. 11. Diagnostyczny i prognostyczny wskaźnik nastrojów gospodarczych w handlu w okresie od II kwartału 2001 roku do II kwartału 2011 roku

Ankietowani handlowcy lepiej niż w poprzednim kwartale ocenili sytuację finansową przedsiębiorstwa (najwyższe dodatnie saldo odpowiedzi) oraz wartość obrotów w handlu. Nie zmieniła się lekko pesymistyczna ocena wielkości zapasów towarów handlowych, natomiast spadło saldo odpowiedzi na pytanie dotyczące wielkości zatrudnienia i w przypadku tego komponentu wskaźnika diagnostycznego panuje wśród handlowców największy pesymizm.

Tab. 7. Komponenty diagnostycznego wskaźnika nastrojów gospodarczych w handlu w II kwartale 2011 roku

Komponent	Saldo	
	Wartość	Zmiana w porównaniu z poprzednim kwartałem
Sytuacja finansowa przedsiębiorstwa	11	↗
Wartość obrotów w handlu	10	↗
Wielkość zapasów towarów handlowych	-1	↔
Wielkość zatrudnienia	-4	↘

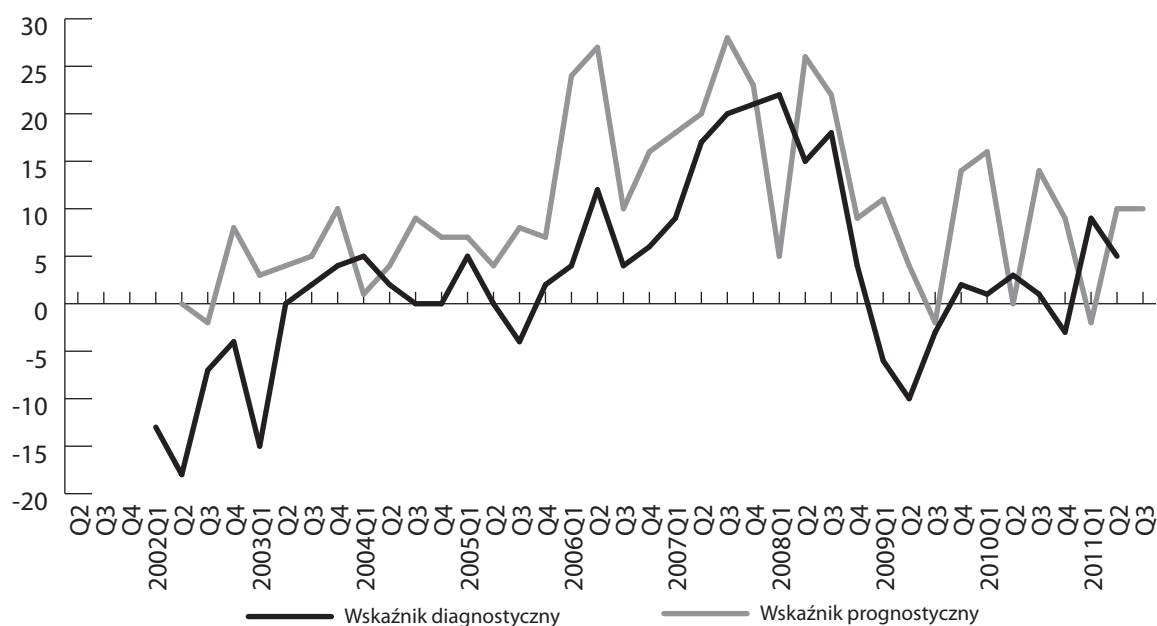
Jak już wspomniano handlowcy spodziewają się znacznej poprawy sytuacji w III kwartale, wzrosły salda odpowiedzi na wszystkie pytania. Ankietowani spodziewają się dużej poprawy zarówno sytuacji finansowej (najwyższa wartość salda odpowiedzi), wielkości obrotów, jak i wielkości zatrudnienia. Minimalnie lepiej niż w diagnozie oceniono również przyszły poziom zapasów towarów handlowych.

Tab. 8. Komponenty prognostycznego wskaźnika nastrojów gospodarczych w handlu na II kwartał 2011 roku (prognoza na III kwartał 2011)

Komponent	Saldo	
	Wartość	Zmiana w porównaniu z poprzednim kwartałem
Sytuacja finansowa przedsiębiorstwa	27	↗
Wielkość obrotów w handlu	24	↗
Wielkość zapasów towarów handlowych	0	↗
Wielkość zatrudnienia	14	↗

4.4. Usługi

Nastroje gospodarcze w sektorze usługowym od znacznego pogorszenia w II kwartale 2009 roku cechowała duża stabilność, przejawiająca się właściwie w równowadze opinii pozytywnych i negatywnych w kolejnych badaniach. W I kwartale 2011 roku ta tendencja została przełamana i nastroje w sektorze dość znacznie się poprawiły, jednak w kolejnym kwartale poprawa się nie utrzymała. Wskaźnik diagnostyczny nastrojów gospodarczych w usługach spadł o 4 pkt procentowe i wynosi



Rys. 12. Diagnostyczny i prognostyczny wskaźnik nastrojów gospodarczych w usługach w okresie od II kwartału 2001 roku do II kwartału 2011 roku

obecnie 5 pkt. Tym samym nie sprawdziła się nawet ostrożna prognoza wyrażona w I kwartale, o 1 pkt procentowy wyższa od diagnozy sytuacji. Mimo to przedsiębiorcy w sektorze konsekwentnie prognozują na kolejny, III kwartał niewielką poprawę sytuacji, prognostyczny wskaźnik nastrojów w sektorze na III kwartał wynosi 10 pkt.

Salda wszystkich komponentów diagnostycznego wskaźnika nastrojów w usługach spadły w stosunku do poprzedniego kwartału, jednak nadal wszystkie są dodatnie, co oznacza przewagę odsetka respondentów deklarujących poprawę sytuacji. Usługodawcy w bieżącym kwartale najlepiej oceniają popyt na usługi, w mniejszym stopniu deklarują poprawę sytuacji finansowej przedsiębiorstwa, zaś w najmniejszym — wzrost wielkości zatrudnienia.

Tab. 9. Komponenty diagnostycznego wskaźnika nastrojów gospodarczych w usługach w II kwartale 2011 roku

Komponent	Saldo	
	Wartość	Zmiana w porównaniu z poprzednim kwartałem
Sytuacja finansowa przedsiębiorstwa	4	↘
Popyt na usługi	8	↘
Wielkość zatrudnienia	2	↘

W następnym kwartale przedsiębiorcy w sektorze przede wszystkim oczekują poprawy sytuacji finansowej przedsiębiorstwa oraz w niemal równym stopniu wzrostu popytu na usługi. Najgorzej została oceniona przyszła wielkość zatrudnienia, w przypadku tego komponentu wskaźnika prognostycznego liczba optymistów jest dokładnie równa liczbie pesymistów, zatem należy się spodziewać, że zatrudnienie w sektorze nie wzrośnie, ale też nie spadnie.

Tab. 10. Komponenty prognostycznego wskaźnika nastrojów gospodarczych w usługach na II kwartał 2011 roku (prognoza na III kwartał 2011 roku)

Komponent	Saldo	
	Wartość	Zmiana w porównaniu z poprzednim kwartałem
Sytuacja finansowa przedsiębiorstwa	15	↗
Popyt na usługi	14	↗
Wielkość zatrudnienia	0	↘