

Miasta woj. lubelskiego w latach 1995–2009

Wojciech Żuchowski

Polskie Towarzystwo Statystyczne, Oddział w Lublinie

Proces urbanizacji – rozwoju miast, wzrostu ich liczby czy zmian udziału ludności miejskiej w całości zaludnienia – przebiega w wielu kierunkach. Z jednej strony, można mówić o zwiększającej się liczbie miast, z drugiej – obserwujemy różnokierunkowe zmiany liczby ich mieszkańców. Przebieg procesów urbanizacyjnych jest zróżnicowany regionalnie.

Tab. 1. Ludność miejska według województw w 1995 i 2009 r.

	Ludność miast			Ludność miejska		Wskaźnik urbanizacji I_{urb} 2009
				%		
	1995	2009	1995 = 100	1995	2009	
POLSKA	23 876 667	23 278 187	97,5	61,8	61,0	-1,31
dolnośląskie	2 139 147	2 021 634	94,5	71,6	70,3	-1,85
kujawsko-pomorskie	1 295 904	1 256 730	97,0	61,9	60,7	-1,88
lubelskie	1 030 345	1 003 920	97,4	45,9	46,5	1,39
lubuskie	658 874	642 494	97,5	64,9	63,6	-1,99
łódzkie	1 744 590	1 630 989	93,5	64,9	64,2	-1,13
małopolskie	1 620 672	1 624 829	100,3	50,8	49,3	-3,03
mazowieckie	3 245 215	3 374 711	104,0	64,1	64,6	0,82
opolskie	573 304	539 521	94,1	52,4	52,3	-0,14
podkarpackie	862 231	863 096	100,1	40,9	41,1	0,41
podlaskie	696 765	715 761	102,7	57,0	60,2	5,55
pomorskie	1 496 125	1 476 586	98,7	69,1	66,2	-4,18
śląskie	3 924 972	3 624 410	92,3	80,0	78,1	-2,37
świętokrzyskie	603 969	573 726	95,0	45,4	45,2	-0,50
warmińsko-mazurskie	860 972	854 339	99,2	59,3	59,9	0,95
wielkopolskie	1 920 196	1 912 830	99,6	57,6	56,1	-2,56
zachodniopomorskie	1 203 386	1 162 611	96,6	69,9	68,7	-1,77

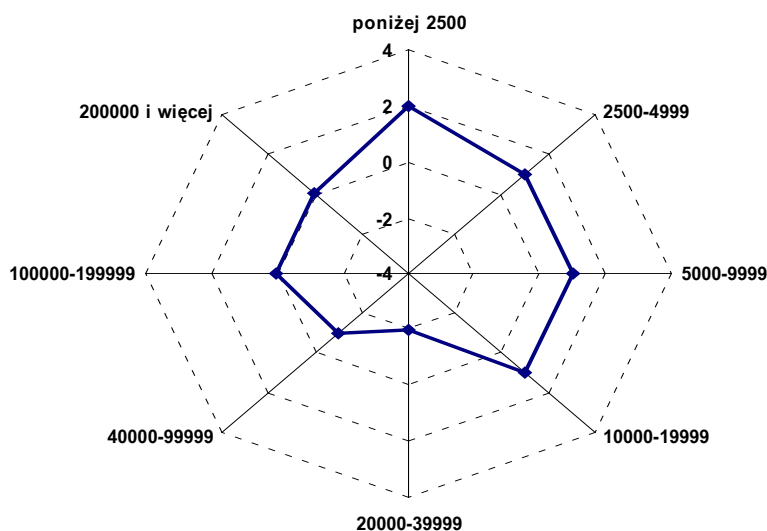
Źródło: Opracowanie własne na podstawie danych GUS

Lubelszczyznę, podobnie jak pozostałe cztery województwa tzw. ściany wschodniej, znajdziemy wśród dziewięciu województw, w których odsetek ludności żyjącej w miastach nie przekracza średniego poziomu w kraju (61%), przy czym podobnie jak w trzech innych województwach jest on mniejszy niż 50%. W roku 2009 w czterdziestu jeden miastach woj. lubelskiego mieszkało 1 003 920 osób – 2,6% ogółu ludności Polski, 4,3% populacji polskich miast oraz 46,5% całkowitego zaludnienia województwa.

Wśród pozostałych trzech województw, w których ludność miejska nie stanowi nawet połowy mieszkańców, nieco większy odsetek ludności miejskiej występował w woj. małopolskim (49,3%). W miastach woj. świętokrzyskiego żyło 45,2%, a w woj. podkarpackim ludność miejska stanowiła tylko 41,1% ogółu ludności.

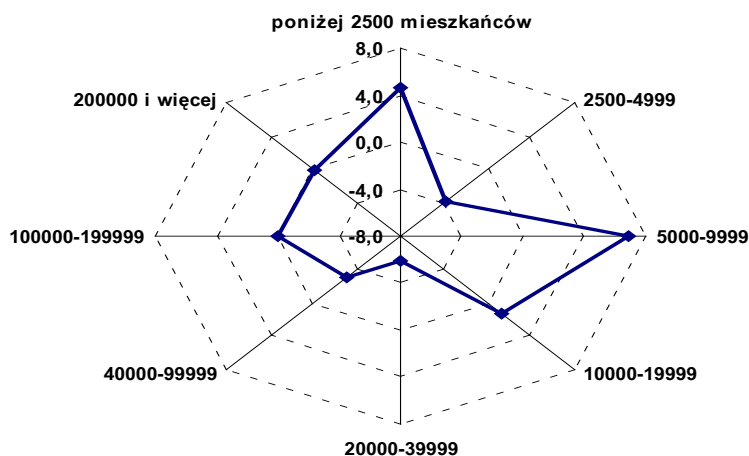
W okresie od 1995 r. do 2009 r. w Polsce liczba oraz procent ludności miejskiej zmniejszyły się. Na Lubelszczyźnie procentowy udział mieszkańców miast wśród ogółu ludności wzrósł, choć liczba osób żyjących w miastach zmalała podobnie jak w większości województw Polski. Pięć województw (cztery zaliczane do „ściany wschodniej”, w tym lubelskie) charakteryzował wzrost w latach 1995–2009 odsetka ludności miejskiej.

Wskaźnik urbanizacji [Rosset 1975], który tłumaczy, w jakim stopniu zmienił się w badanym okresie udział ludności miejskiej, w pięciu województwach miał wartości dodatnie. Najwyższą skalę zmian – 5,55 – zanotowano w woj. podlaskim, w jedenastu województwach był on ujemny, najniższy (–4,18) – w zachodniopomorskim.



Rys. 1. Zmiany liczby miast w latach 1995–2009 w klasach wielkościowych miast w woj. lubelski

Źródło: Opracowanie własne na podstawie danych GUS



Rys. 2. Zmiany (w punktach procentowych) udziałów klas wielkościowych miast w ogólnej liczbie miast woj. lubelskiego w okresie 1995–2009

Źródło: Opracowanie własne na podstawie danych GUS

W omawianym okresie liczba miast w Polsce wzrosła z 860 w 1995 r. do 897 w roku 2009 (tj. o 4,3%). Wzrost ich liczby wystąpił w 14 województwach. Najbardziej zwiększyła się liczba miast (o 7) w woj. małopolskim i śląskim (o 5). Największy przyrost względny (o 10,7%) miał miejsce w woj. świętokrzyskim.

W dwu województwach – lubuskim i pomorskim – liczba miast nie uległa zmianie, ale zmieniła się ich struktura wielkościowa. Na Lubelszczyźnie w roku 2009 liczba miast w porównaniu z rokiem 1995 była większa o 2 (wzrost o 5,1%).

Annopol w 1996 r. powiększył II grupę wielkościową, a od roku 2000 Tyszowce znalazły się w grupie I. W omawianym okresie osiem miast przeszło o klasę niżej – sześć miast Wyżyny Lubelskiej i po jednym mieście z Wyżyny Wołyńskiej i Niziny Środkowomazowieckiej. Najbardziej zmienił się skład grupy wielkościowej 10 000–19 999 – dwa miasta (Poniatowa od roku 2005, a Ryki od 1999 r.) znalazły się o grupę niżej, a z grupy V przybyły trzy (Hrubieszów i Krasnystaw w roku 1999, Tomaszów Lubelski w roku 2009).

Na początku omawianego okresu najliczniejszą grupę tworzyły miasta klasy wielkościowej 2,5–5 tys. mieszkańców. Było ich 11, co stanowiło 28,2% wszystkich miast w województwie. W 2009 r. ta klasa wielkościowa także dominowała (10 miast), ale jej udział nieco się zmniejszył.

Tab. 2. Miasta według liczby mieszkańców w 1995 i 2009 r.

	Liczba miast ogółem	w tym o liczbie mieszkańców							
		poniżej 2500	2500–4999	5000–9999	10 000–19 999	20 000–39 999	40 000–99 999	100 000–199 999	200 000 i więcej
1995									
Polska	860	87	188	175	181	110	77	22	20
	<i>100,0</i>	<i>10,1</i>	<i>21,9</i>	<i>20,3</i>	<i>21,0</i>	<i>12,8</i>	<i>9,0</i>	<i>2,6</i>	<i>2,3</i>
lubelskie	39	2	11	4	8	8	5	0	1
	<i>100,0</i>	<i>5,1</i>	<i>28,2</i>	<i>10,3</i>	<i>20,5</i>	<i>20,5</i>	<i>12,8</i>	<i>0,0</i>	<i>2,6</i>
2009									
Polska	897	102	207	188	180	108	73	22	17
	<i>100,0</i>	<i>11,4</i>	<i>23,1</i>	<i>21,0</i>	<i>20,1</i>	<i>12,0</i>	<i>8,1</i>	<i>2,5</i>	<i>1,9</i>
lubelskie	41	4	10	7	9	6	4	0	1
	<i>100,0</i>	<i>9,8</i>	<i>24,4</i>	<i>17,1</i>	<i>22,0</i>	<i>14,6</i>	<i>9,8</i>	<i>0,0</i>	<i>2,4</i>

Źródło: Opracowanie własne na podstawie danych GUS

Tab. 3. Ludność w miastach według liczby mieszkańców w 1995 i 2009 r.

	Ludność miast ogółem	w tym ludność miast o liczbie mieszkańców							
		poniżej 2500	2500–4999	5000–9999	10 000–19 999	20 000–39 999	40 000–99 999	100 000–199 999	200 000 i więcej
1995									
Polska	23 876 667	180 664	683 456	1 237 486	2 625 370	2 995 227	4 570 498	2 854 859	8 729 107
	<i>100,0</i>	<i>0,8</i>	<i>2,9</i>	<i>5,2</i>	<i>11,0</i>	<i>12,5</i>	<i>19,1</i>	<i>12,0</i>	<i>36,6</i>
lubelskie	1 030 345	3921	42 682	26 004	113 266	202 863	287 057	0	354 552
	<i>100,0</i>	<i>0,4</i>	<i>2,9</i>	<i>3,7</i>	<i>11,0</i>	<i>19,7</i>	<i>27,9</i>	<i>0,0</i>	<i>34,4</i>
2009									
Polska	23 278 187	200 083	753 333	1 334 667	2 643 052	3 145 350	4 249 980	3 039 873	7 911 849
	<i>100,0</i>	<i>0,9</i>	<i>3,2</i>	<i>5,7</i>	<i>11,4</i>	<i>13,5</i>	<i>18,3</i>	<i>13,1</i>	<i>34,0</i>
lubelskie	1 003 920	8190	33 415	51 358	144 028	176 508	240 981	0	349 440
	<i>100,0</i>	<i>0,8</i>	<i>3,3</i>	<i>5,1</i>	<i>12,3</i>	<i>15,6</i>	<i>28,0</i>	–	<i>34,9</i>

Źródło: Opracowanie własne na podstawie danych GUS

W Polsce w miastach małych, które stanowiły przeszło 3/4 ogółu, żyło 12,9% ogółu ludności (21,2% ludności miejskiej). W należących do tej grupy trzydziestu miastach Lubelszczyzny (73,2% ogólnej liczby) mieszkało zaledwie 11% ogółu mieszkańców, a 23,6% ludności miejskiej. W 10 miastach woj. lubelskiego należących do grupy miast średniej wielkości skupiało się 19,4% ogółu ludności województwa i 41,6% jego ludności miejskiej. Największe miasto – dziewiąte pod względem liczby mieszkańców miasto Polski – Lublin – liczyło w 2009 r. 349,4 tys. mieszkańców, tj. 16,2% ludności ogółem województwa i 34,8% jego ludności miejskiej.

Stożenie zurbanizowania badanego obszaru może być również określane przez stosunek liczby miast do jego powierzchni, czyli przez średnią gęstość sieci miejskiej. Wśród szesnastu województw naszego kraju woj. lubelskie wyróżniało się najrzadszą siecią miast. W roku 2009 jedno miasto przypadało na 612,7 km², podczas gdy najbardziej zurbanizowane woj. śląskie miało przeszło 3,5-krotnie lepszy wskaźnik gęstości sieci miejskiej. W Polsce średnia gęstość sieci miejskiej to 348,6 km².

Statystyczne miasto Lubelszczyzny liczyło 24,5 tys. mieszkańców – tylko o 5,6% mniej niż przeciętne miasto Polski.

Tab. 4. Wskaźniki urbanizacji według województw w 2009 r.

	Powierzchnia województwa w ha	Liczba miast	Gęstość sieci miejskiej w km ²	Ludność miast	% ogółu ludności	Średnia liczba mieszkańców miasta	Średnia odległość między miastami w km
POLSKA	31 267 938	897	348,6	23 278 187	61,0	25951,2	18,7
dolnośląskie	1 994 674	91	219,2	2 021 634	70,3	22215,8	14,8
kujawsko-pomorskie	1 797 169	52	345,6	1 256 730	60,7	24167,9	18,6
lubelskie	2 512 250	41	612,7	1 003 920	46,5	24485,9	24,8
lubuskie	1 398 788	42	333	642 494	63,6	15297,5	18,2
łódzkie	1 821 888	43	423,7	1 630 989	64,2	37930,0	20,6
małopolskie	1 518 279	59	257,3	1 624 829	49,3	27539,5	16,0
mazowieckie	3 555 819	85	418,3	3 374 711	64,6	39702,5	20,5
opolskie	941 188	35	268,9	539 521	52,3	15414,9	16,4
podkarpackie	1 784 573	47	379,7	863 096	41,1	18363,7	19,5
podlaskie	2 018 701	38	531,2	715 761	60,2	18835,8	23,0
pomorskie	1 831 005	42	436	1 476 586	66,2	35156,8	20,9
śląskie	1 233 308	71	173,7	3 624 410	78,1	51048,0	13,2
świętokrzyskie	1 171 053	31	377,8	573 726	45,2	18507,3	19,4
warmińsko-mazurskie	2 417 346	49	493,3	854 339	59,9	17435,5	22,2
wielkopolskie	2 982 649	109	273,6	1 912 830	56,1	17548,9	16,5
zachodniopomorskie	2 289 248	62	369,2	1 162 611	68,7	18751,8	19,2

Źródło: Opracowanie własne na podstawie danych GUS

Kolejnym miernikiem urbanizacji jest średnia odległość między miastami. Wskaźnik ten daje jedynie ogólny obraz przestrzennego rozmieszczenia miast i nie można go porównywać ze średnią odległością w postaci średniej arytmetycznej wyliczonej z rzeczywistych odległości między miastami [Żuchowski 1995]. We wszystkich województwach „ściany wschodniej” był on wyższy od średniego dla Polski, a średnia odległość między miastami Lubelszczyzny w roku 2009 wynosiła 24,8 km i była blisko o 1/3 większa od średniej krajowej.

W okresie od 1995 do 2009 r. ludność miejska woj. lubelskiego zmalała o 2,6%. Wielkość zmian populacji miast zależała od przyrostu naturalnego, salda migracji, a także od zmian granic administracyjnych. W okresie 14 lat od roku 1995 liczba miast wzrosła o 2 (Annopol, Tyszowce) – z 39 do 41. W tym czasie jedynie w ośmiu miastach miał miejsce wzrost liczby mieszkańców, największy w Krasnobrodzie (o 7%). Największy spadek liczby mieszkańców stwierdzono w Nałęczowie (o 15,3%).

Tab. 5. Miasta Lubelszczyzny według regionów w 1995 i 2009 r.

	1995				2009				1995 = 100	
	Liczba miast	%	Ludność miejska	%	Liczba miast	%	Ludność miejska	%	Liczba miast	Ludność miejska
Województwo lubelskie	39	100,0	1 030 345	100,0	41	100,0	1 003 920	100,0	105,1	97,4
Niziny Środkowopolskie	10	25,6	236 791	23,0	10	24,4	226 518	22,6	100,0	95,7
Polesie	6	15,4	108 452	10,5	6	14,6	103 883	10,3	100,0	95,8
Wyżyna Lubelsko-Lwowska	19	48,7	623 251	60,5	20	48,8	610 483	60,8	105,3	98,0
Wyżyna Wołyńsko-Podolska	1	2,6	20 052	1,9	2	4,9	20 518	2,0	200,0	102,3
Podkarpacie Północne	3	7,7	41 799	4,1	3	7,3	42 518	4,2	100,0	101,7

Źródło: Opracowanie własne na podstawie danych GUS

W oparciu o podział kraju na regiony fizycznogeograficzne J. Kondrackiego [2002] przeprowadzono analizę lokalizacji miast w znajdujących się na obszarze województwa regionach fizycznogeograficznych. Stwierdzono, że najczęściej, bo 20, tj. 48,8% miast woj. lubelskiego położonych jest na terenie podprovincji Wyżyny Lubelsko-Lwowskiej. W makroregionie Wyżyny Lubelskiej leży 14 miast, tj. 34,1% wszystkich miast Lubelszczyzny, a na Roztoczu 6 miast, tj. 14,6%. W obrębie podprovincji Polesia znajduje się 14,6% ogółu miast, głównie w makroregionie Polesia Zachodniego. Nieco więcej, bo 21,4%, leży na obszarze podprovincji Nizin Środkowopolskich, przede wszystkim na Nizinie Południowopodlaskiej. Na makroregion Kotliny Sandomierskiej będący częścią składową podprovincji Podkarpacie Północne, przypada 7,3%, a na tereny zaliczane do podprovincji Wyżyny Wołyńsko-Podolskiej jedynie 4,9% wszystkich miast w woj. lubelskim.

W okresie 1995–2009 rozwój ludnościowy miast w poszczególnych regionach przebiegał odmiennie. Liczba ludności miejskiej w trzech regionach – Nizin Środkowopolskich, Polesia oraz Wyżyny Lubelsko-Lwowskiej – zmalała. Wymownie uwidacznia się to na przykładzie Wyżyny Lubelskiej mimo zwiększenia się liczby miast w tym regionie (Annopol). Liczba mieszkańców miast tego regionu zmalała w omawianym okresie o 1,8%, zaś liczba ludności roztoczańskich miast zmniejszyła się o 5,5%. Z trzech miast leżących w obrębie Kotliny Sandomierskiej jedynie Tarnogród zmniejszył w ciągu 14 lat liczbę ludności; Biłgoraj i Janów Lubelski odnotowały przyrosty liczby mieszkańców, a w całym regionie liczba mieszkańców miast wzrosła o 2,3%. O 1,7% wzrosła także ludność miejska na Wyżynie Wołyńsko-Podolskiej dzięki nowemu miastu (Tyszowce).

Perspektywy rozwoju procesów urbanizacyjnych w najbliższych latach będą zapewne przebiegały dwutorowo. Z jednej strony, istnieje tendencja do zwiększania się liczby miast – od 1 stycznia 2010 r. w województwie jest o 1 miasto więcej – prawa miejskie odzyskał położony na terenie Wyżyny Wołyńsko-Podolskiej Łaszczów. Z drugiej strony, na zmniejszenie liczby mieszkańców miast wpływać będzie proces suburbanizacji, od pewnego czasu dotykający głównie największe miasta województwa.

Literatura

- KONDRACKI J. (2002): *Geografia regionalna Polski*, Warszawa, Wydaw. Naukowe PWN.
 ROSSET E. (1975): *Demografia Polski*, Warszawa, Państw. Wydaw. Naukowe.
 ŻUCHOWSKI W. (1995): *Charakterystyka miast Lubelszczyzny*, „Wiadomości Statystyczne”, nr 6.