

Zmiany nastrojów gospodarczych w woj. lubelskim w III kwartale 2010 r.

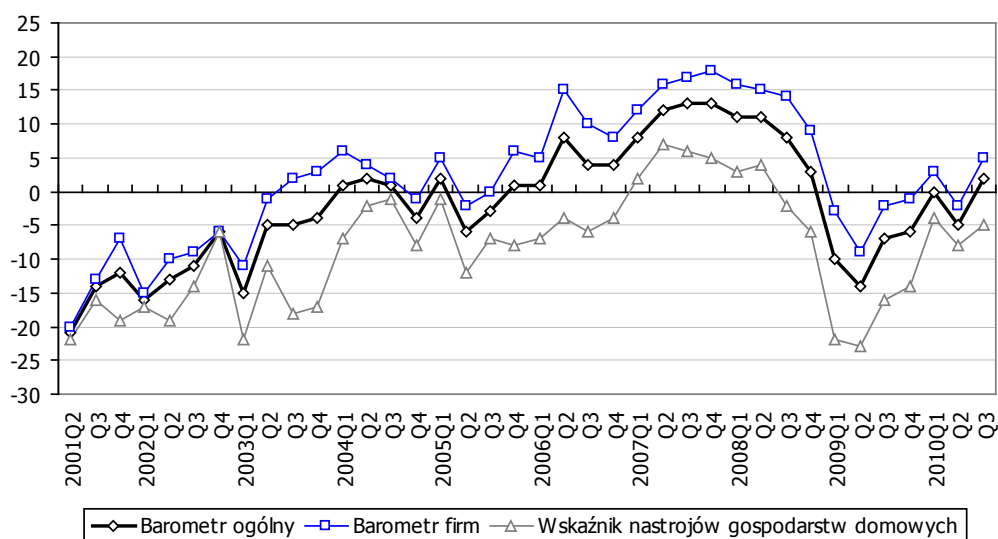
Jarosław Bielak, Dawid Długosz, Andrzej Salej

Wyższa Szkoła Zarządzania i Administracji w Zamościu

Prezentowany Raport jest rezultatem kolejnego, 38 kwartalnego ankietowego badania nastrojów gospodarczych w woj. lubelskim przeprowadzonego w dniach 20 września – 10 października 2010 r. przez ankierów Wyższej Szkoły Zarządzania i Administracji w Zamościu. Jednocześnie jest to szóste badanie prowadzone w ramach projektu „Lubelski Barometr Gospodarczy” współfinansowanego przez Unię Europejską w ramach Europejskiego Funduszu Społecznego. Ankieta objęto 500 przedsiębiorstw oraz 500 gospodarstw domowych.

1. Ogólny barometr nastrojów gospodarczych

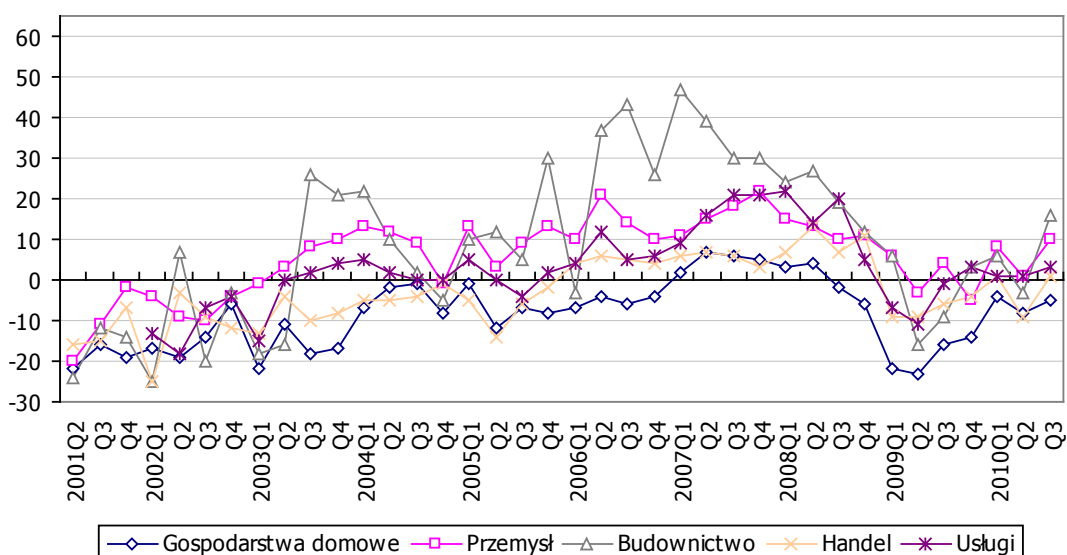
Po nieznacznym pogorszeniu w poprzednim kwartale nastroje gospodarcze w woj. lubelskim w III kwartale 2010 r. poprawiły się i można to ocenić jako kontynuację pozytywnej tendencji, która pojawiła się po najgorszym od lat II kwartale 2009 r. Ogólny diagnostyczny barometr nastrojów gospodarczych po wzroście w stosunku do poprzedniego kwartału o 7 punktów wynosi 2 punkty, co oznacza przewagę odsetka optymistów (deklarujących poprawę sytuacji) ostatni raz obserwowaną w badaniu z IV kwartału 2008 r. Zatem tym razem potwierdziły się wyrażone w poprzednim kwartale oczekiwania zarówno przedsiębiorców, jak i konsumentów co do kierunku zmian nastrojów oraz w pewnym stopniu co do ich skali, przy czym przewaga optymistycznych opinii wśród przedsiębiorców pojawiła się już w I kwartale, natomiast wśród konsumentów w dalszym ciągu przeważa lekki pesymizm. Obserwowaną tendencję w nastrojach gospodarczych można powiązać ze stanem gospodarki obrazowanym przez bieżące dane statystyczne, w obu przypadkach zauważalne są pozytywne oznaki, ale i pewna chwiejność wynikająca być może z braku trwałych fundamentów czy też wyraźnych powodów do wyrażenia optymizmu/pesymizmu. Zwłaszcza nastroje przedsiębiorców w badaniu od kilku kwartałów oscylują blisko stanu równowagi opinii pozytywnych i negatywnych.



Rys. 1. Diagnostyczne barometry nastrojów gospodarczych dla woj. lubelskiego w okresie od II kwartału 2001 r. do III kwartału 2010 r.

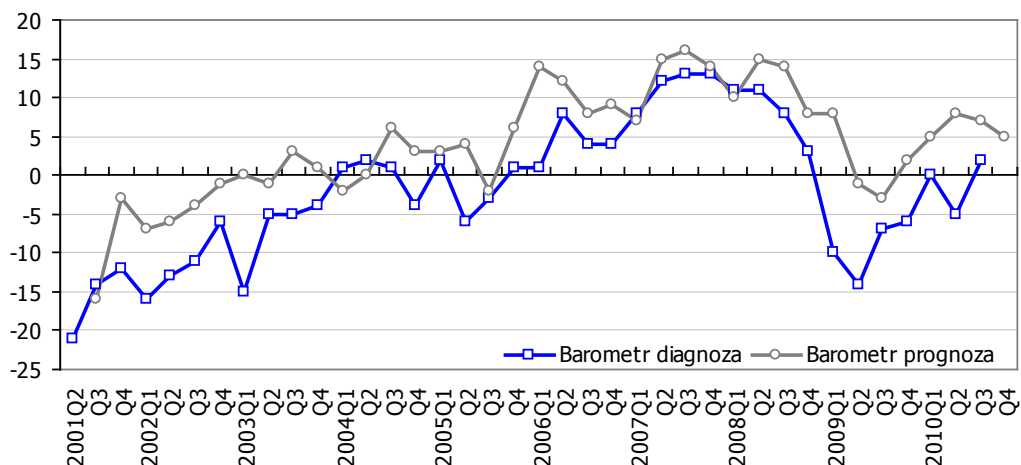
Wzrost ogólnego barometru nastrojów w badanym kwartale to efekt nieco lepszej oceny sytuacji przez konsumentów (wzrost wskaźnika nastrojów gospodarstw domowych o 3 punkty do -5 punktów), ale w większym stopniu przez przedsiębiorców, gdzie barometr nastrojów wzrósł o 7 punktów i wyniósł w obecnym badaniu 5 punktów. Zatem w dalszym ciągu sytuację lepiej oceniają przedsiębiorcy niż konsumenci, przy czym malejąca w kilku ostatnich kwartałach rozbieżność opinii obu ankietowanych grup znowu nieco się powiększyła (obecnie różnica między barometrem przedsiębiorców a konsumentów wynosi 10 punktów, natomiast w poprzednim badaniu było to tylko 6 punktów).

Analizując nastroje przedsiębiorców w badanym kwartale w układzie poszczególnych sektorów, można wskazać poprawę przede wszystkim w budownictwie (wzrost wskaźnika z -3 do 16 punktów). Ankietowani handlowcy, a także prowadzący działalność w sektorze przemysłowym ocenili sytuację lepiej niż w poprzednim kwartale, przy czym dla handlu oznacza to pojawienie się lekkiego optymizmu (wzrost wskaźnika z -9 do 1 punktu), natomiast w przemyśle dość dobre nastroje uległy dalszej poprawie (wzrost wskaźnika z 1 do 10 punktów). Również w usługach przeważa odsetek respondentów deklaruujących poprawę sytuacji (wzrost wskaźnika z 1 do 3 punktów), przy czym w tym sektorze nastroje – odmiennie niż w pozostałych – wykazują stosunkowo dużą stabilność. Należy podkreślić, że we wszystkich grupach przedsiębiorstw w III kwartale przeważały pozytywne nastroje, przy czym najniższym wskaźnikiem nastrojów charakteryzował się handel (podobnie jak w poprzednim kwartale), natomiast najwyższym – budownictwo. W tym ostatnim przypadku obserwuje się jednak największe wahania nastrojów w kolejnych badaniach na tle pozostałych sektorów.



Rys. 2. Branżowe wskaźniki nastrojów gospodarczych dla woj. lubelskiego w okresie od II kwartału 2001 r. do III kwartału 2010 r.

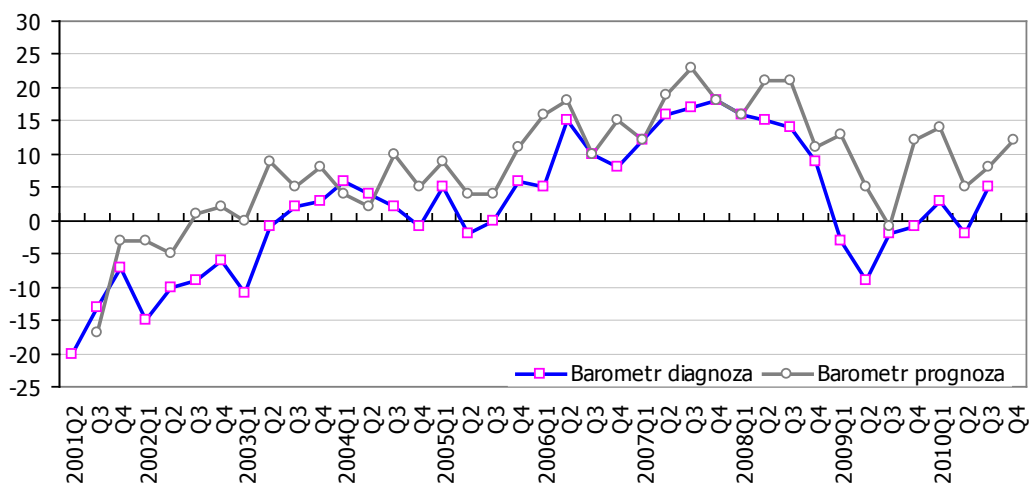
Stosunkowo optymistyczna ocena nastrojów gospodarczych wyrażona w bieżącym kwartale została poparta przez respondentów oczekiwaniami dalszej poprawy sytuacji w przyszłości. Progностyczny syntetyczny barometr nastrojów gospodarczych na IV kwartał 2010 r. wynosi 5 punktów (przewaga optymistycznych ocen), czyli o 3 punkty więcej niż wyniosła diagnoza III kwartału, przy czym w poprzednim badaniu różnica pomiędzy prognozą na III kwartał a diagnozą II kwartału była dużo wyższa i wyniosła 12 punktów. Może to oznaczać, że ankietowani po kryzysowym 2009 r. spodziewali się szybszej i wyraźniejszej poprawy, natomiast obecnie te pokłady optymizmu co do przyszłości powoli się wyczerpują. Tym bardziej, że występują rozbieżne kierunki przewidywanych zmian przez przedsiębiorców, którzy zakładają dalszą poprawę sytuacji, i konsumentów prognozujących pogorszenie.



Rys. 3. Diagnostyczne i prognostyczne barometry nastrojów gospodarczych dla woj. lubelskiego w okresie od II kwartału 2001 r. do III kwartału 2010 r.

2. Barometr nastrojów gospodarczych przedsiębiorców

Diagnostyczny barometr nastrojów przedsiębiorców w III kwartale wzrósł o 7 punktów po chwilowym pogorszeniu w poprzednim badaniu i wynosi 5 punktów, co oznacza niewielką, ale już wyraźną przewagę odsetka optymistów deklarujących poprawę sytuacji. Jeszcze większy optymizm pojawia się w prognozie na kolejny kwartał. Ankietowani spodziewają dalszej poprawy, czego wyrazem jest wartość wskaźnika prognostycznego w kolejnym IV kwartale 2010 r. do 12 punktów. Ankietowani przedsiębiorcy od pięciu kwartałów wyrażają wyważone oceny bieżącej sytuacji, przy czym stopniowo są one coraz lepsze, dlatego z jednej strony, można mówić o ogólnej, pozytywnej tendencji w nastrojach tej grupy respondentów kontynuowanej od najgorszego od lat II kwartału 2009 r. Z drugiej zaś strony, brakuje obecnie przesłanek do szczególnie optymistycznej oceny, a sytuacja jest dość niepewna, o czym świadczy chwilowe pogorszenie nastrojów w poprzednim kwartale.

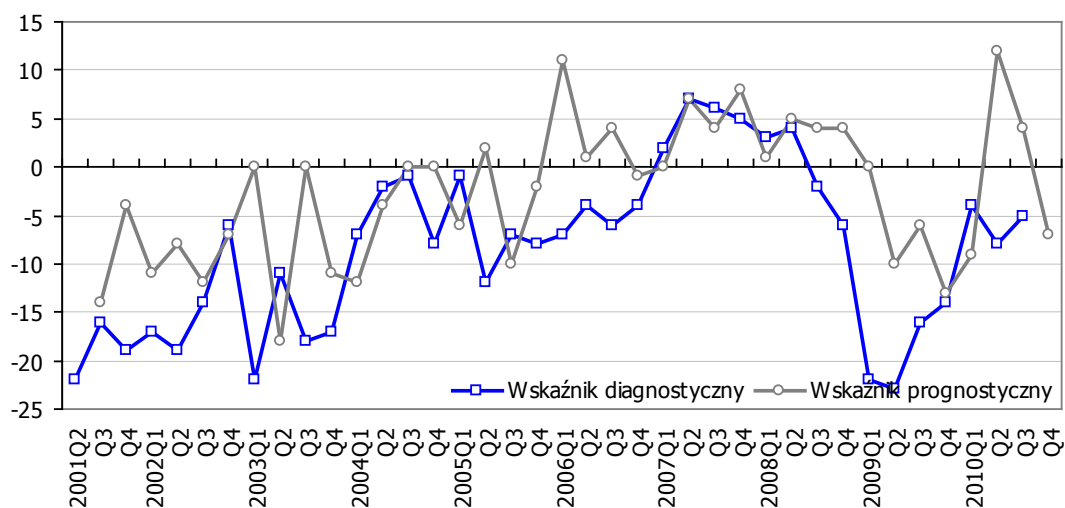


Rys. 4. Barometr diagnostyczny i prognostyczny nastrojów przedsiębiorców dla woj. lubelskiego w okresie od II kwartału 2001 r. do III kwartału 2010 r.

3. Nastroje gospodarcze konsumentów

Po korekcie w poprzednim kwartale nastroje gospodarcze konsumentów w III kwartale 2010 r. ponownie się poprawiły, przy czym są jednak nieco (o 1 punkt) gorsze niż w I kwartale. Diagnostyczny wskaźnik nastrojów gospodarczych konsumentów wzrósł o 3 punkty i wynosi -5 punktów, co oznacza, że wśród ankietowanych konsumentów ubyło nieco pesymistów, jednak w dalszym ciągu przeważają negatywne oceny sytuacji. Większość respondentów tego sektora w prognozie sytuacji na III kwartał (wyrażonej kwartał wcześniej)

spodziewała się jednak poprawy sytuacji, można więc powiedzieć, że w pewnym stopniu potwierdził się tylko kierunek spodziewanych zmian nastrojów. Obecna ocena przyszłej sytuacji wyrażona przez konsumentów już nie jest optymistyczna, prognostyczny wskaźnik nastrojów konsumentów na IV kwartał wynosi -7 punktów, zatem badana zbiorowość oczekuje tym razem pogorszenia sytuacji. Prognozowany jeszcze na początku 2010 r. znaczny i raczej nieuzasadniony optymizm skłania jednak do przyjmowania prognoz konsumenckich z pewną rezerwą. Nieco podobna sytuacja wystąpiła w latach 2005–2007: bardzo optymistyczna prognoza poprzedzona silnym pogorszeniem nastrojów w kolejnych kwartałach „wygasła”, po czym nastąpił okres optymizmu, stosunkowo dobrych nastrojów wśród konsumentów, zakończony dopiero ostatnim załamaniem.



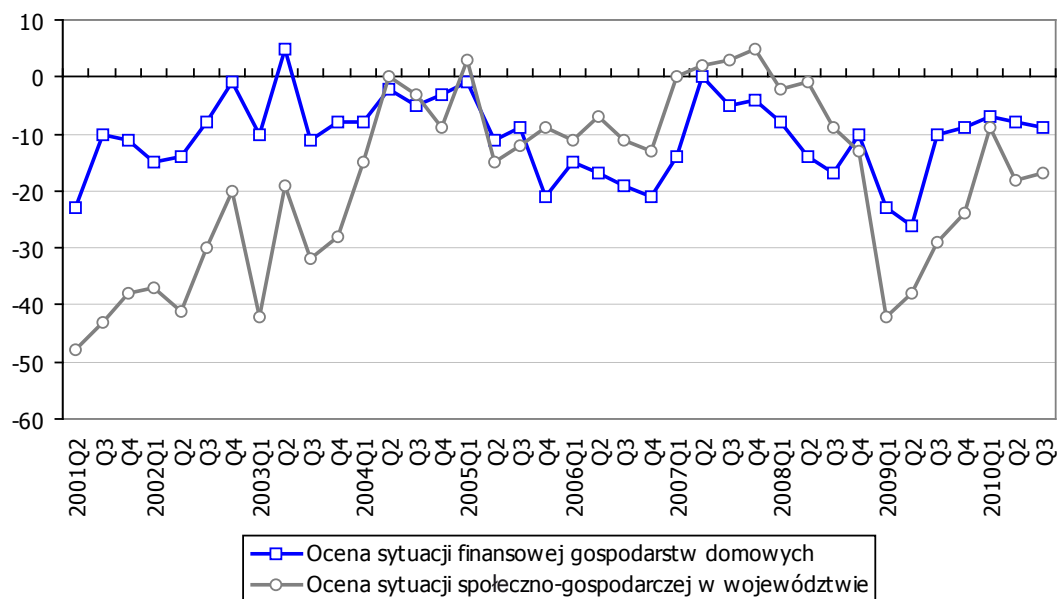
Rys. 5. Diagnostyczny i prognostyczny wskaźnik nastrojów gospodarczych konsumentów woj. lubelskiego w okresie od II kwartału 2001 r. do III kwartału 2010 r.

W III kwartale 2010 r. w porównaniu z poprzednim badaniem w ocenie większości ankietowanych konsumentów pogorszeniu uległa sytuacja finansowa gospodarstwa domowego. Poprawił się poziom wydatków na dobra konsumpcyjne i w kolejnym już badaniu jest to jedyne pytanie, gdzie przeważa odsetek optymistów. Ocena stanu oszczędności gospodarstwa, sytuacji gospodarczej w województwie i sytuacji na rynku pracy jest lepsza w porównaniu z poprzednim kwartałem. W przypadku tych pytań ubyło pesymistów, ale w dalszym ciągu przeważają opinie o pogorszeniu sytuacji, przy czym najgorsza jest ocena sytuacji gospodarczej w województwie i tylko nieco lepsza ocena sytuacji na rynku pracy.

Tab. 1. Komponenty diagnostycznego wskaźnika nastrojów gospodarczych konsumentów w III kwartale 2010 r.

Komponent	Saldo	
	Wartość	Zmiana w porównaniu z poprzednim kwartałem
Ocena sytuacji finansowej gospodarstwa domowego	-9	↘
Poziom wydatków na dobra konsumpcyjne	20	↗
Stan oszczędności	-5	↗
Ocena sytuacji gospodarczej w woj. lubelskim	-17	↗
Ocena sytuacji na rynku pracy	-14	↗

W dalszym ciągu utrzymuje się gorsza ocena sytuacji społeczno-gospodarczej województwa niż własnego gospodarstwa domowego. W I kwartale 2010 r. oceny te były niemal takie same, jednak ostatnio konsumenci ponownie gorzej oceniają sytuację w województwie (w badaniu za II kwartał różnica w ocenie wzrosła do 10 punktów, w ostatnim badaniu nieco zmniejszyła się, ale w dalszym ciągu jest to 8 punktów).



Rys. 6. Zmiany ocen sytuacji finansowej gospodarstw domowych i ocen sytuacji społeczno-gospodarczej województwa

Jak już wskazano, prognoza sytuacji w kolejnym okresie (IV kwartał 2010 r.) jest niższa niż diagnoza sytuacji w III kwartale. Konsumenci w sposób zdecydowany przewidują poprawę poziomu wydatków na dobra konsumpcyjne, saldo odpowiedzi jako jedyne w prognozie jest nie tylko dodatnie, ale i wysokie (utrzymująca się coraz większa przewaga odsetka ocen pozytywnych). Pozostałe komponenty wskaźnika prognostycznego pogorszyły się i salda są ujemne, przybyło pesymistów zarówno w ocenie przyszłej sytuacji finansowej gospodarstwa domowego, jak i stanu oszczędności, ankietowani gorzej oceniają również przyszłą sytuację gospodarczą w województwie i spodziewają się wzrostu bezrobocia. Podobnie jak w przypadku wskaźnika diagnostycznego (ocena bieżącej sytuacji) najgorzej ocenione zostały sytuacja gospodarcza województwa i tendencje na rynku pracy.

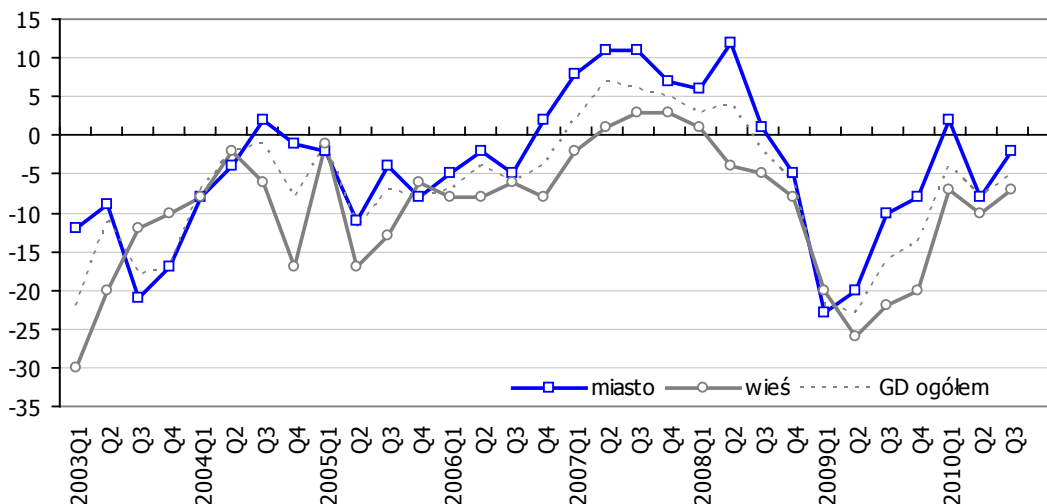
Tab. 2. Komponenty prognostycznego wskaźnika nastrojów gospodarczych konsumentów na III kwartał 2010 r.

Komponent	Saldo	
	Wartość	Zmiana w porównaniu z poprzednim kwartałem
Przewidywana sytuacja finansowa gospodarstwa domowego	-12	↘
Przewidywany poziom wydatków na dobra konsumpcyjne	23	↗
Przewidywany stan oszczędności	-15	↘
Ocena przyszłej sytuacji gospodarczej w woj. lubelskim	-23	↘
Przewidywany poziom bezrobocia w woj. lubelskim	-24	↘

3.1. Nastroje konsumentów w podziale na miasto i wieś

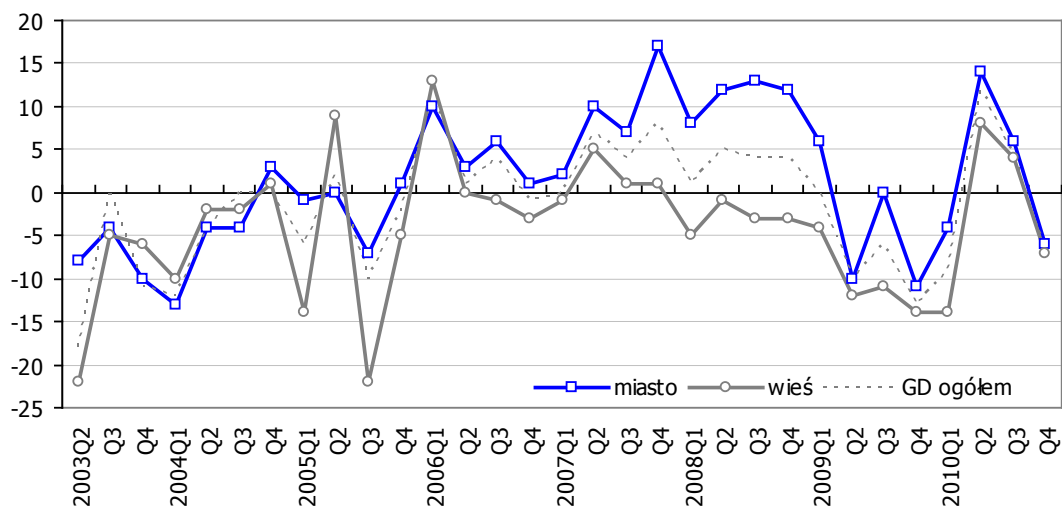
Nastroje gospodarcze konsumentów są zróżnicowane w zależności od ich miejsca zamieszkania. W dotychczasowych badaniach zazwyczaj lepszymi nastrojami charakteryzowali mieszkańcy miast niż mieszkańcy obszarów wiejskich. Na 31 obliczeń diagnostycznych wskaźników nastrojów w podziale na miasto i wieś tylko w 6 przypadkach (niecałe 20%) nastroje mieszkańców wsi były lepsze niż mieszkańców miast. W większości przypadków te różnice nie są duże i tylko w 7 przypadkach (22,6%) zmiany te były różnokierunkowe (nastroje jednej grupy rosły, podczas gdy drugiej malały). Dodatkowo, weryfikacja hipotezy o istotności różnicy średnich wartości diagnostycznych wskaźników nastrojów konsumentów z uwzględnieniem miejsca zamieszkania wskazuje, że nastroje mieszkańców miast i wsi są statystycznie różne na poziomie istotności 0,05 (dla 31 dotychczasowych obserwacji średnia wartość wskaźnika dla mieszkańców miast to -3,99, dla mieszkańców wsi -9,53).

W III kwartale 2010 r. nastroje konsumentów uległy poprawie niezależnie od miejsca zamieszkania, bardziej jednak w przypadku mieszkańców miast: wskaźnik diagnostyczny wzrósł z -8 do -2 punktów, podczas gdy dla mieszkańców wsi – z -10 do -7 punktów, zatem mieszkańcy wsi ocenili sytuację analogicznie jak w I kwartale w odróżnieniu od respondentów zamieszkałych w mieście. Różnica w nastrojach obu grup jest nieco większa niż w poprzednim badaniu.



Rys. 7. Zmiany diagnostycznego wskaźnika nastrojów gospodarczych konsumentów woj. lubelskiego z uwzględnieniem miejsca zamieszkania w okresie od II kwartału 2001 r. do III kwartału 2010 r.

Konsumenci oceniają sytuację w kolejnym, IV kwartale 2010 r. zasadniczo podobnie niezależnie od miejsca zamieszkania. Progностyczny wskaźnik nastrojów gospodarczych mieszkańców miast na kolejny kwartał wynosi -6 punktów (o 4 punkty niższy od wskaźnika diagnostycznego za III kwartał), natomiast progностyczny wskaźnik w przypadku mieszkańców wsi to -7 punktów i ta ocena jest identyczna jak w przypadku wyrażonej przez ankietowanych mieszkańców wsi diagnozy.



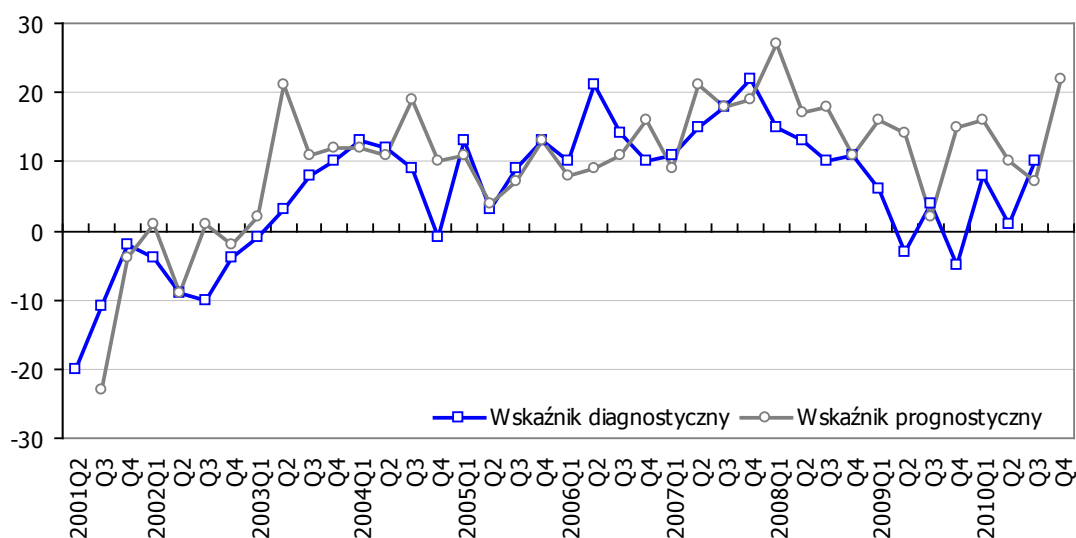
Rys. 8. Zmiany progностycznego wskaźnika nastrojów gospodarczych konsumentów woj. lubelskiego z uwzględnieniem miejsca zamieszkania w okresie od II kwartału 2001 r. do III kwartału 2010 r.

4. Nastroje gospodarcze w poszczególnych sektorach

Zgodnie z przyjętą metodologią zdesezonalizowane salda odpowiedzi na pytania diagnostyczne i prognostyczne w poszczególnych sektorach zostały uśrednione, co dało sektorowe wskaźniki nastrojów gospodarczych.

4.1. Przemysł

W sektorze przemysłowym od 7 kwartałów obserwuje się duże wahania nastrojów gospodarczych (znacząca poprawa w jednym kwartale, po czym pogorszenie w kolejnym). Dla przykładu diagnostyczny wskaźnik nastrojów gospodarczych przedsiębiorców przemysłowych w IV kwartale 2009 r. spadł o 9 punktów, by w I kwartale 2010 r. wzrosnąć o 13 punktów, w II kwartale 2010 r. spaść o 7 punktów, a w III kwartale 2010 r. ponownie wzrosnąć o 9 punktów do 10 punktów. Biorąc pod uwagę prognozę przedsiębiorców przemysłowych, ta prawidłowość zostanie przerwana w najbliższym, IV kwartale, bowiem prognostyczny wskaźnik nastrojów gospodarczych w tym sektorze wynosi 22 punkty. Przedsiębiorcy spodziewają się zatem dalszej znacznej poprawy sytuacji w kolejnym okresie.



Rys. 9. Diagnostyczny i prognostyczny wskaźnik nastrojów gospodarczych przedsiębiorców przemysłowych w okresie od II kwartału 2001 r. do III kwartału 2010 r.

Wszystkie komponenty diagnostycznego wskaźnika nastrojów przedsiębiorców przemysłowych są w III kwartale dodatnie, co oznacza przewagę odsetka optymistów deklarujących poprawę sytuacji, przy czym najlepiej jest oceniana w sektorze zmiana poziomu zamówień, zaś stosunkowo najgorzej zmiana wielkości zatrudnienia. W porównaniu z poprzednim badaniem zanotowano poprawę sald odpowiedzi na wszystkie pytania diagnostyczne poza pytaniem dotyczącym wielkości produkcji sprzedanej, jak jednak wskazano również i w tym przypadku, w dalszym ciągu przeważają oceny optymistyczne.

Tab. 3. Komponenty diagnostycznego wskaźnika nastrojów gospodarczych w przemyśle w III kwartale 2010 r.

Komponent	Saldo	
	Wartość	Zmiana w porównaniu z poprzednim kwartałem
Sytuacja finansowa przedsiębiorstwa	8	↗
Wielkość produkcji sprzedanej	9	↘
Poziom zamówień	19	↗
Poziom zapasów wyrobów gotowych	7	↗
Wielkość zatrudnienia	5	↗

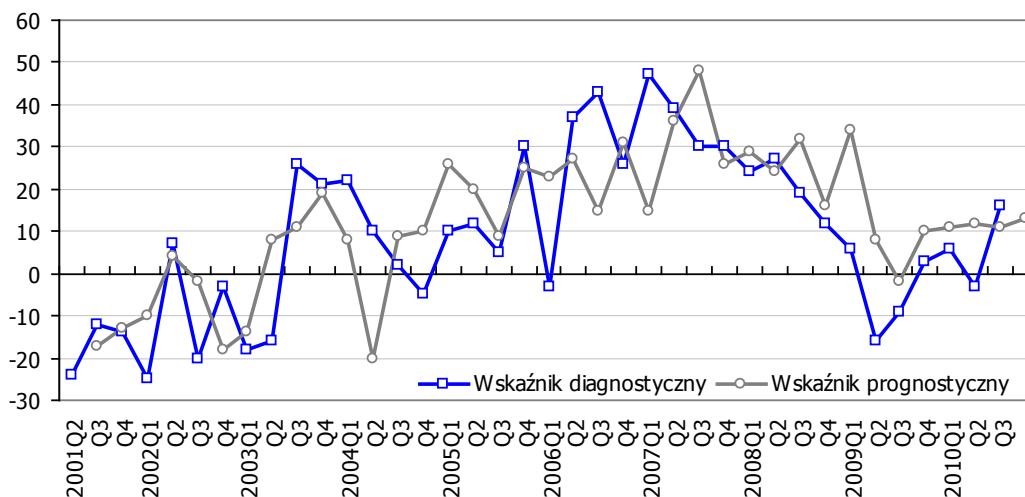
Ankietowani przedsiębiorcy z sektora przemysłowego w przyszłym kwartale przede wszystkim spodziewają się wzrostu wielkości produkcji sprzedanej oraz poprawy sytuacji finansowej przedsiębiorstwa (wartość komponentów odpowiednio 43 i 40 punktów) oraz wzrostu poziomu zamówień, salda tych komponentów poprawiły się w porównaniu do poprzedniego kwartału. Spadło saldo odpowiedzi na pytanie dotyczące poziomu zapasów wyrobów gotowych oraz przewidywanego poziomu zatrudnienia – w tym przypadku odsetek ankietowanych przemysłowców spodziewających się spadku zatrudnienia jest wyższy niż odsetek spodziewających się jego wzrostu.

Tab. 4. Komponenty prognostycznego wskaźnika nastrojów gospodarczych w przemyśle w III kwartale 2009 r. (prognoza na IV kwartał 2010 r.)

Komponent	Saldo	
	Wartość	Zmiana w porównaniu z poprzednim kwartałem
Przewidywana sytuacja finansowa przedsiębiorstwa	40	↗
Przewidywana wielkość produkcji sprzedanej	43	↗
Przewidywany poziom zamówień	28	↗
Przewidywany poziom zapasów wyrobów gotowych	1	↘
Przewidywana wielkość zatrudnienia	-4	↘

4.2. Budownictwo

Diagnoza sytuacji wyrażona przez przedsiębiorców budowlanych w III kwartale jest najbardziej optymistyczna na tle wszystkich badanych sektorów. Diagnostyczny wskaźnik nastrojów gospodarczych w budownictwie wyniósł 16 punktów i wzrósł o 19 punktów w stosunku do poprzedniego badania. Po chwilowym pogorszeniu nastrojów w poprzednim kwartale (co dotyczyło wszystkich badanych sektorów) można ocenić tę diagnozę jako kontynuację pozytywnej tendencji. Od najgorszego od wielu lat (nie tylko w budownictwie) II kwartału 2009 r. można również zauważyć, że ocena bieżącej sytuacji jest nieco lepsza od prognozy wyrażonej kwartał wcześniej. Ankietowani przedsiębiorcy od 5 kwartałów konsekwentnie podtrzymują (niezależnie od oceny bieżącej sytuacji) stabilną prognozę sytuacji w przyszłości. Co kwartał występuje w niej podobna przewaga odsetka ocen pozytywnych i dotyczy to również prognozy na IV kwartał – prognostyczny wskaźnik nastrojów w budownictwie wynosi 13 punktów, zatem choć ocena jest optymistyczna, to ankietowani nie znajdują przesłanek do dalszej poprawy sytuacji.



Rys. 10. Diagnostyczny i prognostyczny wskaźnik nastrojów gospodarczych w budownictwie w okresie od II kwartału 2001 r. do III kwartału 2010 r.

W III kwartale 2010 r. w porównaniu z poprzednim badaniem wzrosły wartości sald wszystkich komponentów tworzących diagnostyczny wskaźnik nastrojów w budownictwie i wszystkie przyjmują wartości dodatnie (przewaga odsetka ocen pozytywnych). Przedsiębiorcy najlepiej oceniają wielkość zamówień, jednakże saldo odpowiedzi na to pytanie wykazuje się w kolejnych badaniach największą zmiennością (dla porównania, w I kwartale w tym komponencie również było najwięcej optymistów, natomiast w II kwartale – najwięcej pesymistów). Stosunkowo najmniej optymistyczna jest ocena sytuacji finansowej przedsiębiorstwa, przy czym w poprzednim kwartale był to jedyny komponent wskaźnika diagnostycznego, gdzie wystąpiła przewaga odsetka ocen wyrażających poprawę sytuacji (najbardziej stabilne saldo odpowiedzi wśród komponentów wskaźnika diagnostycznego).

Tab. 5. Komponenty diagnostycznego wskaźnika nastrojów gospodarczych w budownictwie w III kwartale 2010 r.

Komponent	Saldo	
	Wartość	Zmiana w porównaniu z poprzednim kwartałem
Sytuacja finansowa przedsiębiorstwa	10	↗
Wielkość produkcji budowlano-montażowej	15	↗
Wielkość zamówień	26	↗
Wielkość zatrudnienia	13	↗

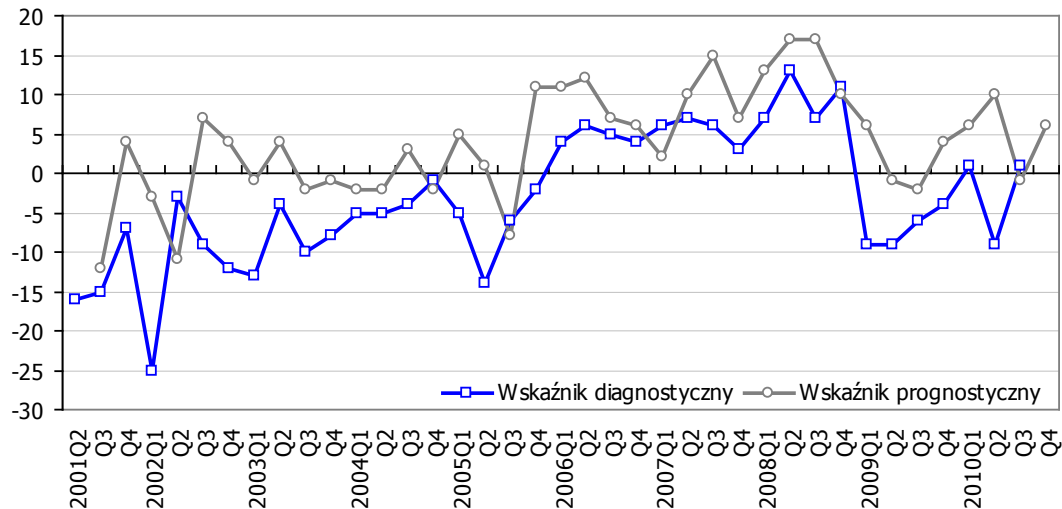
Ankietowani przedsiębiorcy budowlani prognozują na IV kwartał 2010 r. poprawę sytuacji finansowej przedsiębiorstwa, wzrost wielkości produkcji i wielkości zamówień, w dużo mniejszym stopniu wzrost wielkości zatrudnienia, przy czym ocena przyszłej sytuacji finansowej jest bardziej optymistyczna niż obecnie (wzrost salda – przewaga odsetka odpowiedzi: poprawa sytuacji), natomiast w przypadku wielkości zamówień, a zwłaszcza wielkości zatrudnienia ankietowani najbliższą przyszłość oceniają nieco mniej optymistycznie (spadek wartości salda).

Tab. 6. Komponenty prognostycznego wskaźnika nastrojów gospodarczych w budownictwie w III kwartale 2010 r. (prognoza na IV kwartał 2010 r.)

Komponent	Saldo	
	Wartość	Zmiana w porównaniu z poprzednim kwartałem
Sytuacja finansowa przedsiębiorstwa	17	↗
Wielkość produkcji budowlano-montażowej	15	↔
Wielkość zamówień	17	↘
Wielkość zatrudnienia	2	↘

4.3. Handel

Nastroje gospodarcze w sektorze handlowym po znaczącym pogorszeniu w II kwartale poprawiły się i powróciły dokładnie do stanu z I kwartału 2010 r. Wskaźnik diagnostyczny nastrojów wzrósł z -9 do 1 punktu, co oznacza bardzo niewielką przewagę odsetka optymistów. Nastroje handlowców są w bieżącym badaniu najgorsze na tle pozostałych sektorów, wyjąwszy nastroje konsumenckie. Ta diagnoza sytuacji potwierdza wyrażoną kwartał wcześniej prognozę sytuacji w III kwartale. Zatem choć prognoza na IV kwartał 2010 r. jest nieco bardziej optymistyczna (wskaźnik prognostyczny wynosi 6 punktów), ankietowani handlowcy nie dostrzegają wyraźnych symptomów poprawy sytuacji i tym samym powodów do szczególnego optymizmu.



Rys. 11. Diagnostyczny i prognostyczny wskaźnik nastrojów gospodarczych przedsiębiorców handlowych w okresie od II kwartału 2001 r. do III kwartału 2010 r.

W porównaniu z poprzednim badaniem wzrosły salda wszystkich komponentów diagnostycznego wskaźnika nastrojów gospodarczych w sektorze handlowym. Ankietowani handlowcy deklarują w III kwartale poprawę sytuacji finansowej przedsiębiorstwa oraz spadek zapasów towarów handlowych. Gorzej jest oceniana wartość obrotów, a zwłaszcza wielkość zatrudnienia (większy odsetek ankietowanych spodziewa się spadku zatrudnienia niż jego wzrostu).

Tab. 7. Komponenty diagnostycznego wskaźnika nastrojów gospodarczych w handlu w III kwartale 2010 r.

Komponent	Saldo	
	Wartość	Zmiana w porównaniu z poprzednim kwartałem
Sytuacja finansowa przedsiębiorstwa	7	↗
Wartość obrotów w handlu	-1	↗
Wielkość zapasów towarów handlowych	3	↗
Wielkość zatrudnienia	-5	↗

Prognoza sytuacji w IV kwartale 2010 r. w sektorze handlowym jest, jak już wskazano, bardziej optymistyczna. Salda wszystkich komponentów wskaźnika prognostycznego wzrastają i wszystkie są dodatnie. Handlowcy spodziewają się wzrostu wielkości obrotów, dalszej poprawy sytuacji finansowej przedsiębiorstwa oraz spadku wielkości zapasów towarów. Najmniejszy optymizm ankietowanych (co jest symptomatyczne dla wszystkich badanych sektorów) dotyczy wielkości zatrudnienia.

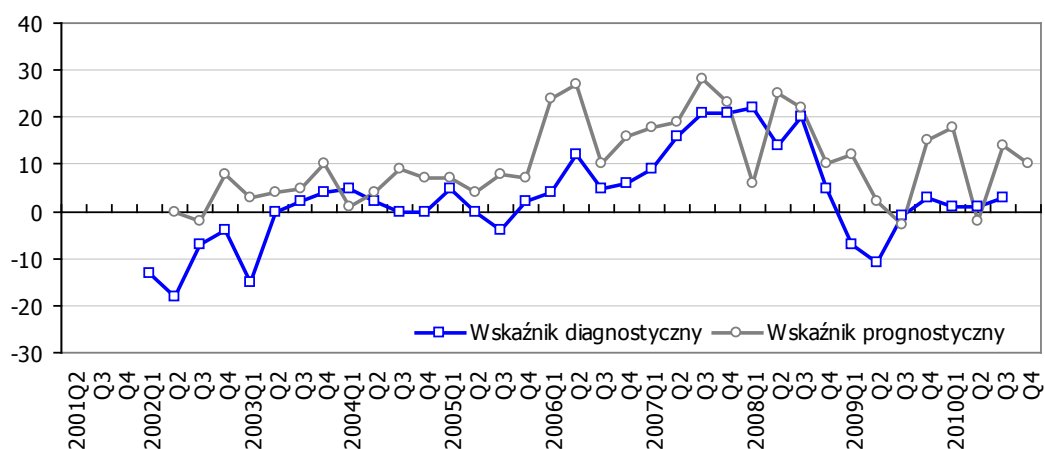
Tab. 8. Komponenty prognostycznego wskaźnika nastrojów gospodarczych w handlu na III kwartał 2010 r. (prognoza na IV kwartał 2010 r.)

Komponent	Saldo	
	Wartość	Zmiana w porównaniu z poprzednim kwartałem
Sytuacja finansowa przedsiębiorstwa	9	↗
Wielkość obrotów w handlu	12	↗
Wielkość zapasów towarów handlowych	4	↗
Wielkość zatrudnienia	1	↗

4.4. Usługi

Nastroje gospodarcze w sektorze usługowym od pięciu kwartałów, tj. od znacznego pogorszenia w II kwartale 2009 r., cechuje równowaga opinii pozytywnych i negatywnych. W III kwartale 2010 r. usługodawcy oceniają sytuację nieznacznie bardziej optymistycznie niż poprzednio. Wskaźnik diagnostyczny nastrojów w sektorze wzrósł o 2 punkty procentowe i wynosi obecnie 3 punkty. Diagnoza usługodawców niewątpliwie wskazuje na brak przesłanek do bardziej pozytywnej oceny sytuacji, ale należy również pamiętać, że odmiennie niż w pozostałych badanych sektorach nastroje nie pogorszyły się w nie najlepszym, poprzednim kwartale, co wskazuje na występującą od przeszło roku stabilność nastrojów usługodawców.

Prognoza sytuacji w III kwartale wyrażona w poprzednim badaniu potwierdziła się co do kierunku zmiany (nastroje poprawiły się), natomiast nie sprawdziły się oczekiwania przedsiębiorców co do skali zmian. W prognozie sytuacji w IV kwartale wśród usługodawców przeważa odsetek optymistów, tym razem jest to prognoza bardziej stonowana: wskaźnik prognostyczny nastrojów wynosi 10 punktów.



Rys. 12. Diagnostyczny i prognostyczny wskaźnik nastrojów gospodarczych przedsiębiorców usługowych w okresie od II kwartału 2001 r. do III kwartału 2010 r.

W III kwartale w porównaniu z II kwartałem ankietowani usługodawcy deklarowali poprawę sytuacji finansowej przedsiębiorstwa i wzrost popytu na usługi, natomiast w ocenie wielkości zatrudnienia lekko przeważał odsetek pesymistów (saldo odpowiedzi jest ujemne). Ocena ta jest również gorsza niż w poprzednim badaniu (saldo spadło).

Tab. 9. Komponenty diagnostycznego wskaźnika nastrojów gospodarczych w usługach w II kwartale 2010 r.

Komponent	Saldo	
	Wartość	Zmiana w porównaniu z poprzednim kwartałem
Sytuacja finansowa przedsiębiorstwa	6	↗
Popyt na usługi	5	↗
Wielkość zatrudnienia	-2	↘

Usługodawcy oczekują w IV kwartale przede wszystkim wzrostu popytu na usługi oraz poprawy sytuacji finansowej przedsiębiorstwa. W przypadku prognozy wielkości zatrudnienia ocena również jest lepsza niż diagnoza III kwartału i tutaj również występuje przewaga odsetka optymistów, jednak jest ona minimalna.

Tab. 10. Komponenty prognostycznego wskaźnika nastrojów gospodarczych w usługach na II kwartał 2010 r. (prognoza na III kwartał 2010 r.)

Komponent	Saldo	
	Wartość	Zmiana w porównaniu z poprzednim kwartałem
Sytuacja finansowa przedsiębiorstwa	12	↗
Popyt na usługi	18	↗
Wielkość zatrudnienia	1	↗