

Zmiany nastrojów gospodarczych w woj. lubelskim w II kwartale 2010 r.

Jarosław Bielak, Dawid Długosz, Andrzej Salej

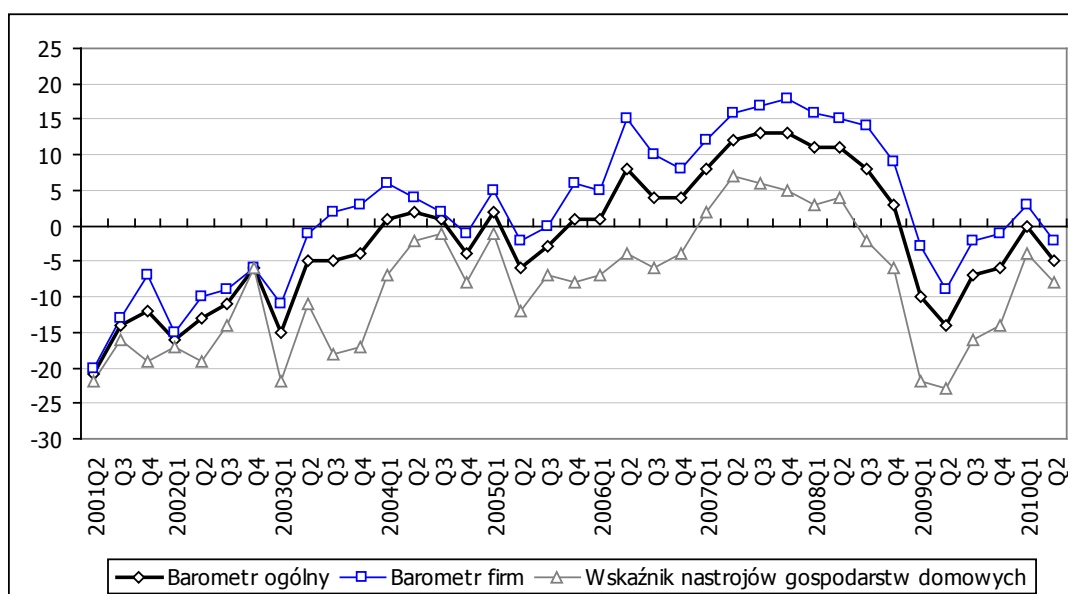
Wyższa Szkoła Zarządzania i Administracji w Zamościu

Prezentowany raport jest rezultatem kolejnego, 37. kwartalnego ankietowego badania nastrojów gospodarczych w woj. lubelskim przeprowadzonego w dniach 21–30 czerwca 2010 r. przez ankieterów Wyższej Szkoły Zarządzania i Administracji w Zamościu. Jednocześnie jest to czwarte badanie prowadzone w ramach projektu „Lubelski Barometr Gospodarczy”. Ankieta objęto 500 przedsiębiorstw oraz 500 gospodarstw domowych.

1. Ogólny barometr nastrojów gospodarczych

Obserwowana od III kwartału ubiegłego roku tendencja w postaci systematycznej poprawy nastrojów gospodarczych w woj. lubelskim (3 kolejne kwartały wzrostu barometru nastrojów) nie została utrzymana w kolejnym, II kwartale 2010 r. Ogólny diagnostyczny barometr nastrojów gospodarczych spadł w porównaniu do I kwartału br. o 5 punktów i wynosi –5 punktów, co oznacza (niewielką co prawda) przewagę odsetka pesymistów deklarujących pogorszenie sytuacji. Nie sprawdziły się zatem przewidywania przedsiębiorców i konsumentów, którzy oczekiwali w tym kwartale dalszej poprawy sytuacji. Od najgorszego od lat II kwartału 2009 r. ubyło co prawda znacznie pesymistów, jednak ankietowani najwyraźniej nie widzą również przesłanek do wyrażania bardziej pozytywnej oceny sytuacji.

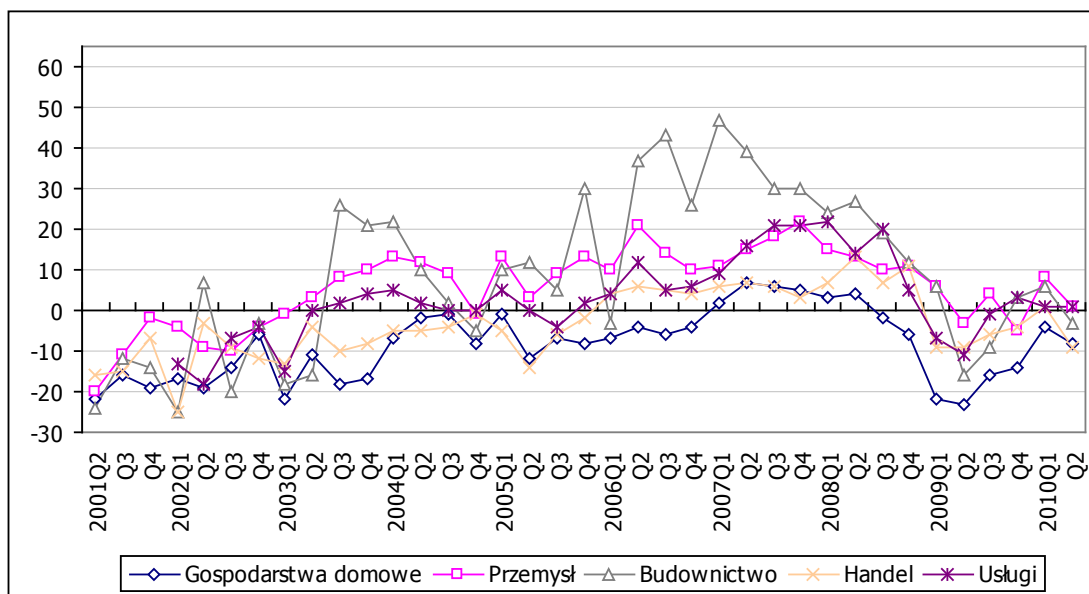
Być może obserwowane lekkie pogorszenie nastrojów w analizowanym kwartale jest w pewnej mierze pochodną niepewnej (w odczuciu respondentów) sytuacji politycznej (badanie było prowadzone pod koniec czerwca br.).



Rys. 1. Diagnostyczne barometry nastrojów gospodarczych dla woj. lubelskiego w okresie od II kwartału 2001 r. do II kwartału 2010 r.

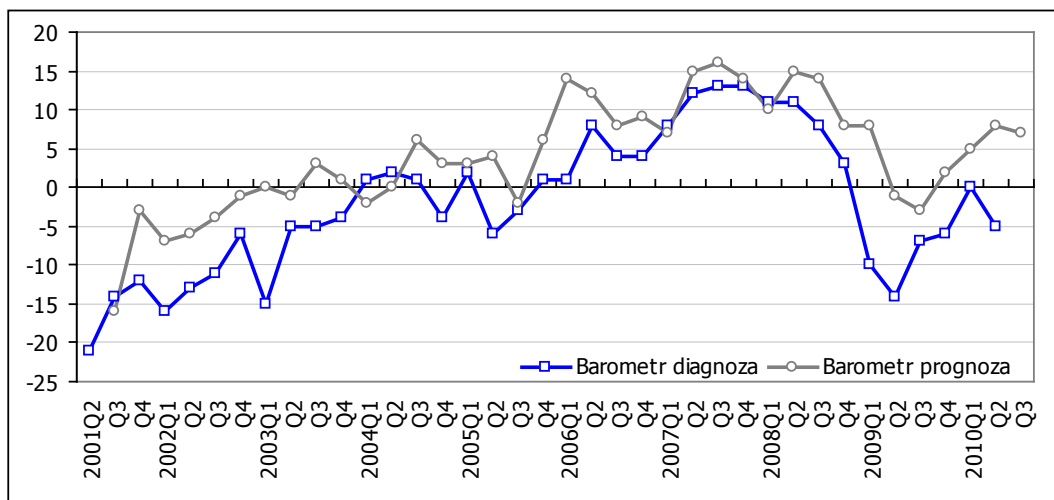
Spadek ogólnego barometru w badanym kwartale to efekt pogorszenia się w podobnym stopniu nastrojów zarówno wśród konsumentów (spadek wskaźnika nastrojów gospodarstw domowych o 4 punkty do -8 punktów), jak i przedsiębiorców, gdzie barometr nastrojów ponownie jest ujemny (spadek o 5 punktów do -2 punktów). Jak niemal w każdym dotychczasowym badaniu lepiej sytuację w dalszym ciągu oceniają przedsiębiorcy niż konsumenci, opinie przedsiębiorców i konsumentów w ostatnich badaniach stają się jednak coraz bardziej zbliżone (obecnie różnica między barometrem przedsiębiorców a konsumentów wynosi tylko 6 punktów).

Analizując nastroje przedsiębiorców w badanym kwartale w układzie poszczególnych sektorów, można wskazać pogorszenie (w dość podobnym stopniu) nastrojów w przemyśle, budownictwie i handlu. Jedynie w usługach nastroje nie zmieniły się, utrzymał się wśród ankietowanych minimalny optymizm. W najgorszym nastroju w II kwartale byli zatem handlowcy (barometr spadł z 1 punktu do -9 punktów) i budowlanci (spadek z 6 punktów do -3 punktów, również przewaga pesymistów), przedsiębiorcy przemysłowi oceniają sytuację podobnie.



Rys. 2. Branżowe wskaźniki nastrojów gospodarczych dla woj. lubelskiego w okresie od II kwartału 2001 r. do II kwartału 2010 r.

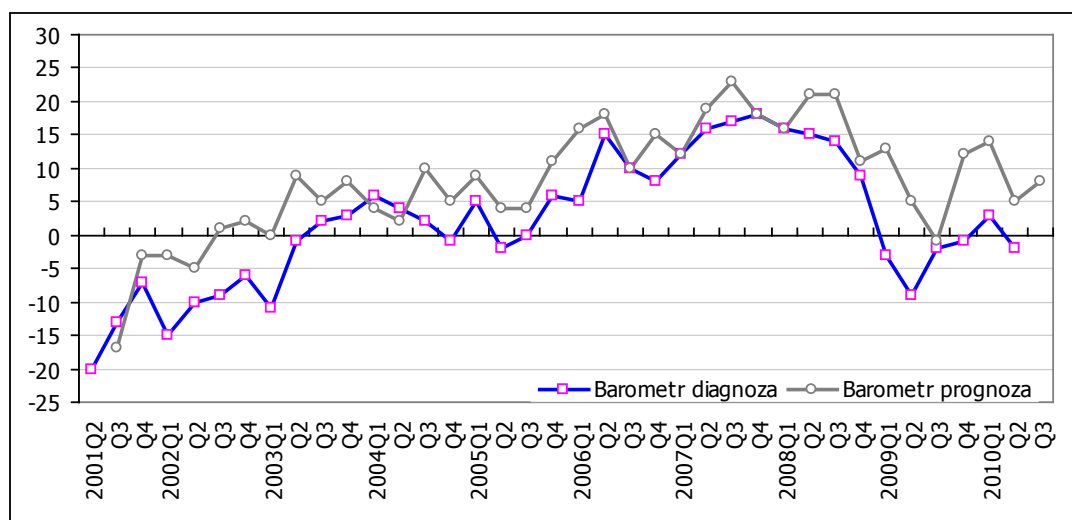
Mimo pogorszenia nastrojów gospodarczych w bieżącym kwartale ankietowani respondenci w dalszym ciągu oczekują poprawy sytuacji w najbliższej przyszłości. Progностyczny syntetyczny barometr nastrojów gospodarczych na III kwartał 2010 r. wynosi 7 punktów, czyli o 12 punktów więcej niż diagnoza II kwartału (dla porównania, w poprzednim badaniu różnica ta wyniosła 8 punktów).



Rys. 3. Diagnostyczne i prognostyczne barometry nastrojów gospodarczych dla woj. lubelskiego w okresie od II kwartału 2001 r. do II kwartału 2010 r.

2. Barometr nastrojów gospodarczych przedsiębiorców

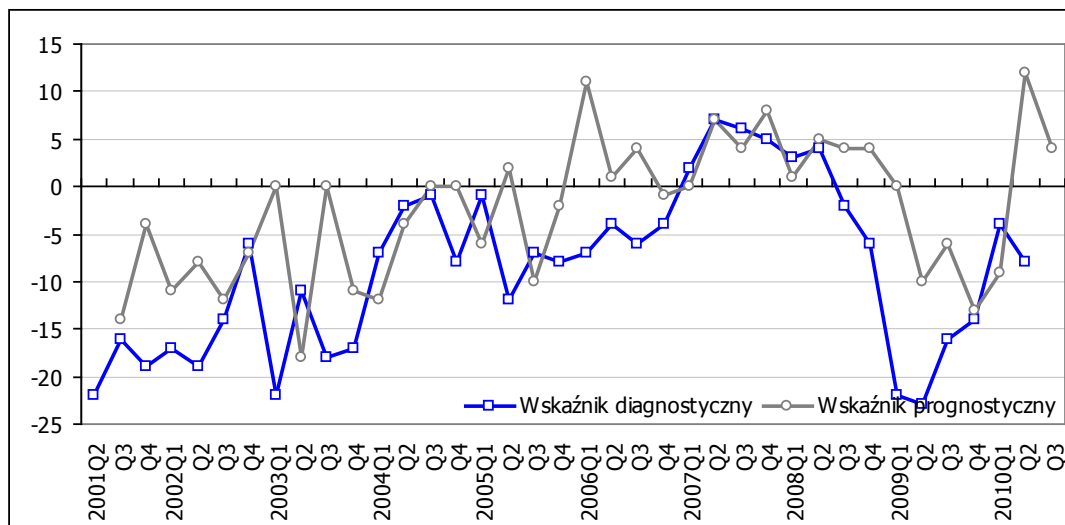
Po bardzo dużej poprawie w III kwartale 2009 r. barometr diagnostyczny nastrojów przedsiębiorców od kilku kwartałów oscyluje wokół zera. W poprzednim kwartale zanotowano niewielką poprawę, po czym (w obecnym badaniu) nastroje te znowu lekko pogorszyły się. Wskazuje to wyraźnie, że choć w opinii przedsiębiorców gospodarka trudny okres ma za sobą, to jednak brak jest szczególnych oznak poprawy sytuacji. Obserwacje te potwierdza wyrażana przez przedsiębiorców opinia na temat sytuacji w kolejnym kwartale. Obecne pogorszenie nastrojów jest zgodne z wyrażoną kwartał wcześniej prognozą (oczekiwania przedsiębiorców były gorsze niż poprzednio). Tym razem po raz kolejny spodziewają się oni poprawy sytuacji w następnym kwartale. Barometr prognostyczny na III kwartał wynosi 8 punktów i jest o 10 punktów wyższy od diagnozy z obecnego kwartału. Mimo że prognoza przedsiębiorców nie jest tak optymistyczna jak jeszcze niedawno (na przełomie 2009/2010 r.), to przedsiębiorcy lepiej oceniają przyszłą sytuację niż obecną.



Rys. 4. Barometr diagnostyczny i prognostyczny nastrojów przedsiębiorców dla woj. lubelskiego w okresie od II kwartału 2001 r. do II kwartału 2010 r.

3. Nastroje gospodarcze konsumentów

Ocena bieżącej sytuacji wyrażona przez konsumentów w II kwartale 2010 r. jest gorsza niż w poprzednim kwartale, czego raczej można było się spodziewać, obserwując, jak znacznie nastroje konsumentów poprawiły się w ostatnich trzech kwartałach (choć wśród konsumentów nadal dominuje pesymizm, to można mówić o pewnej korekcie zbyt pozytywnych opinii). W II kwartale 2010 r. diagnostyczny wskaźnik nastrojów gospodarczych konsumentów spadł o 4 punkty i wyniósł -8 punktów. Również wyrażona w poprzednim badaniu bardzo optymistyczna ocena przyszłej sytuacji nie budziła wielkiego zaufania (wskaźnik prognostyczny wzrósł do najwyższego od początku realizacji badania poziomu 12 punktów). Prognoza konsumentów na III kwartał 2010 r. jest – podobnie jak w przypadku przedsiębiorców – w dalszym ciągu optymistyczna, bo prognostyczny wskaźnik nastrojów konsumentów wynosi 4 punkty i jest o 12 punktów wyższy od diagnozy z obecnego badania.



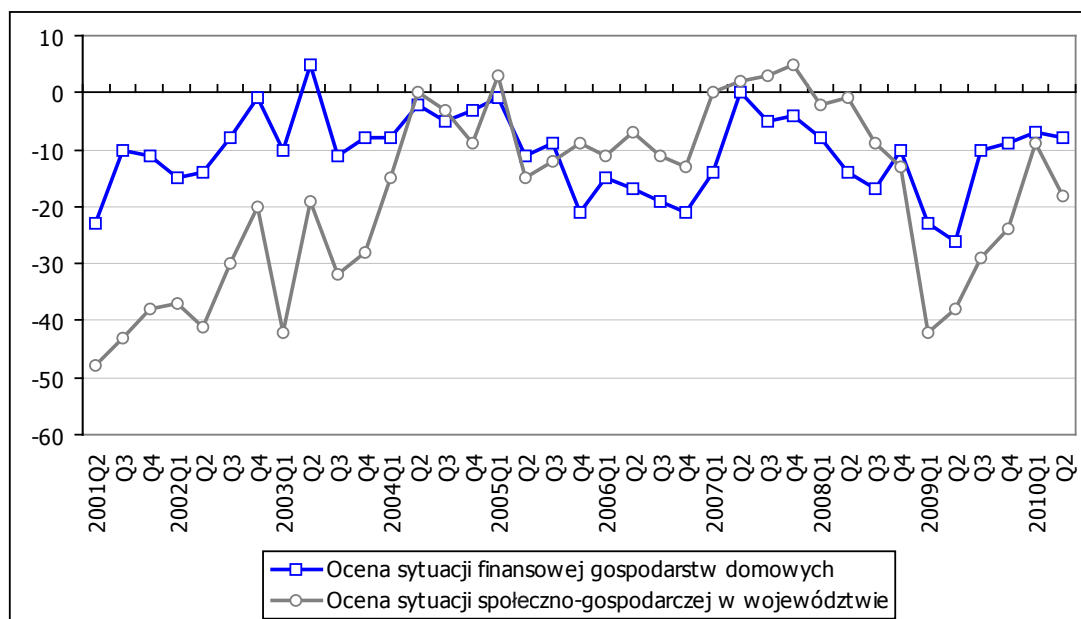
Rys. 5. Diagnostyczny i prognostyczny wskaźnik nastrojów gospodarczych konsumentów woj. lubelskiego w okresie od II kwartału 2001 r. do II kwartału 2010 r.

W II kwartale 2010 r. w porównaniu z poprzednim badaniem w ocenie ankietowanych konsumentów pogorszeniu uległa ocena sytuacji finansowej gospodarstwa domowego, sytuacji gospodarczej w województwie i sytuacji na rynku pracy. W każdym pytaniu przeważa odsetek pesymistów, przy czym najgorsza jest ocena sytuacji na rynku pracy. Saldo odpowiedzi na pytanie, jaki jest stan oszczędności gospodarstwa, nie zmieniło się już w drugim kolejnym badaniu (–11 punktów). Spadła również ocena poziomu wydatków na dobra konsumpcyjne, choć jest to jedyne pytanie, w którym nadal przeważają oceny optymistyczne.

Tab. 1. Komponenty diagnostycznego wskaźnika nastrojów gospodarczych konsumentów w II kwartale 2010 r.

Komponent	Saldo	
	Wartość	Zmiana w porównaniu z poprzednim kwartałem
Ocena sytuacji finansowej gospodarstwa domowego	–8	↘
Poziom wydatków na dobra konsumpcyjne	18	↘
Stan oszczędności	–11	↔
Ocena sytuacji gospodarczej w woj. lubelskim	–18	↘
Ocena sytuacji na rynku pracy	–23	↘

W dalszym ciągu utrzymuje się gorsza ocena sytuacji społeczno-gospodarczej województwa niż własnego gospodarstwa domowego. W I kwartale 2010 r. oceny te były niemal takie same, jednak ostatnio konsumenci znowu oceniają sytuację w województwie nieco gorzej (pogorszenie oceny sytuacji gospodarstwa o jeden punkt do –8 punktów, a sytuacji w województwie o 10 punktów do –18 punktów).



Rys. 6. Zmiany ocen sytuacji finansowej gospodarstw domowych i ocen sytuacji społeczno-gospodarczej województwa

Jak już wskazano, prognoza sytuacji w kolejnym okresie (III kwartał 2010 r.) jest lepsza niż diagnoza sytuacji w II kwartale i generalnie przeważa optymizm. W ocenie ankietowanych konsumentów można przewidywać poprawę sytuacji finansowej gospodarstwa domowego, wzrost stanu oszczędności, poprawę sytuacji gospodarczej w woj. lubelskim oraz spadek bezrobocia. Jedynie w przypadku poziomu wydatków na dobra konsumpcyjne respondenci nie przewidują zmian w kolejnym okresie, aczkolwiek saldo odpowiedzi na to pytanie jest i tak najwyższe (duża przewaga optymistów), podobnie jak w diagnozie.

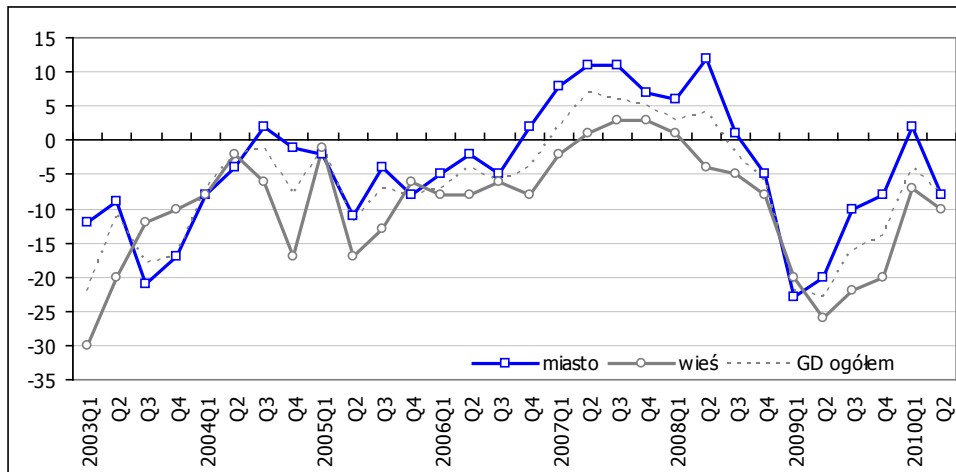
Tab. 2. Komponenty prognostycznego wskaźnika nastrojów gospodarczych konsumentów na II kwartał 2010 r.

Komponent	Saldo	
	Wartość	Zmiana w porównaniu z poprzednim kwartałem
Przewidywana sytuacja finansowa gospodarstwa domowego	2	↗
Przewidywany poziom wydatków na dobra konsumpcyjne	18	↔
Przewidywany stan oszczędności	-5	↗
Ocena przyszłej sytuacji gospodarczej w woj. lubelskim	3	↗
Przewidywany poziom bezrobocia w woj. lubelskim	-18	↗

3.1. Nastroje konsumentów w podziale na miasto i wieś

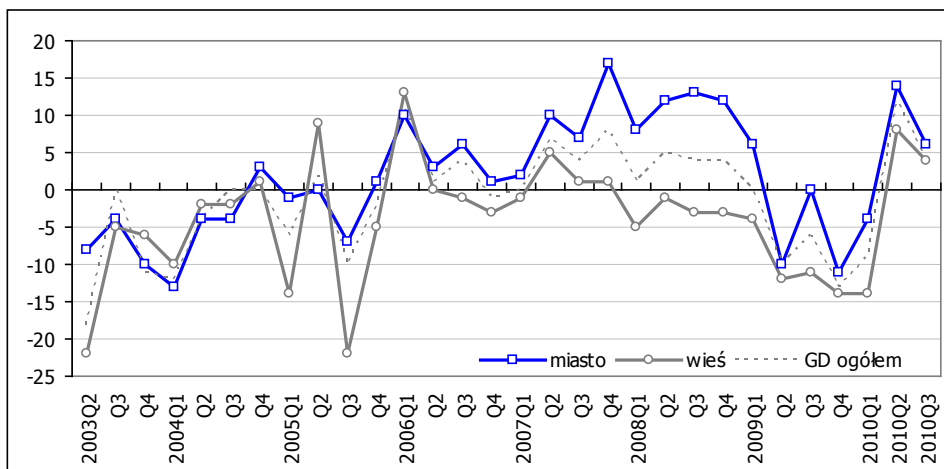
Nastroje gospodarcze konsumentów są zróżnicowane w zależności od ich miejsca zamieszkania. W dotychczasowych badaniach zazwyczaj lepszymi nastrojami charakteryzowali mieszkańcy miast niż mieszkańcy obszarów wiejskich. Na 30 obliczeń diagnostycznych wskaźników nastrojów w podziale na miasto i wieś tylko w 6 przypadkach (20%) nastroje mieszkańców wsi były lepsze niż mieszkańców miast. Inna sprawa, że w większości przypadków różnice nie są duże i tylko w 7 przypadkach (23,3%) zmiany te były różnokierunkowe (nastroje jednej grupy rosły, podczas gdy drugiej malały). Dodatkowo, weryfikacja hipotezy o istotności różnicy średnich wartości diagnostycznych wskaźników nastrojów konsumentów w miastach (9,6 punktu) oraz na wsi (4,03 punktu) wskazuje, że nastroje mieszkańców miast są statystycznie wyższe na poziomie istotności 0,05.

W II kwartale 2010 r. nastroje konsumentów pogorszyły się niezależnie od miejsca zamieszkania, bardziej jednak w przypadku mieszkańców miast (spadek wskaźnika diagnostycznego z 2 punktów do -8 punktów, podczas gdy dla mieszkańców wsi z -7 do -10 punktów). Nastroje mieszkańców miast mimo istotnego pogorszenia w stosunku do poprzedniego badania w dalszym ciągu są nieco lepsze niż mieszkańców wsi, jednak podobnie jak na przełomie 2009 i 2010 r. nastroje konsumentów zarówno na wsi, jak i w mieście są zbliżone.



Rys. 7. Zmiany diagnostycznego wskaźnika nastrojów gospodarczych konsumentów woj. lubelskiego z uwzględnieniem miejsca zamieszkania w okresie od II kwartału 2001 r. do II kwartału 2010 r.

Konsumenci deklarujący miejsce zamieszkania w mieście tylko nieco lepiej oceniają również sytuację w kolejnym, III kwartale 2010 r. od mieszkańców wsi. Progностyczny wskaźnik nastrojów gospodarczych mieszkańców miast na kolejny kwartał wynosi 6 punktów i jest o 14 punktów wyższy od wskaźnika diagnostycznego za II kwartał. Progностyczny wskaźnik w przypadku mieszkańców wsi również jest wyższy od diagnostycznego o 14 punktów. Zarówno diagnoza, jak i prognoza zmiany sytuacji wyrażona przez konsumentów w bieżącym badaniu jest zatem podobna niezależnie od miejsca zamieszkania.



Rys. 8. Zmiany progностycznego wskaźnika nastrojów gospodarczych konsumentów woj. lubelskiego z uwzględnieniem miejsca zamieszkania w okresie od II kwartału 2001 r. do II kwartału 2010 r.

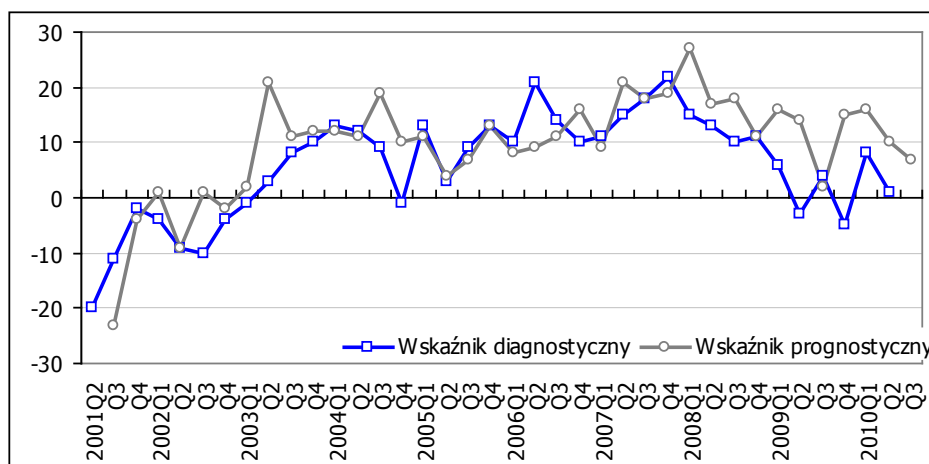
4. Nastroje gospodarcze w poszczególnych sektorach

Zgodnie z przyjętą metodologią zdesezonalizowane salda odpowiedzi na pytania diagnostyczne i progностyczne w poszczególnych sektorach zostały uśrednione, co dało sektorowe wskaźniki nastrojów gospodarczych.

4.1. Przemysł

Po bardzo dobrym I kwartale 2010 r. w sektorze przemysłowym w II kwartale br. nastroje uległy pogorszeniu, choć utrzymała się niewielka przewaga optymistów. Wskaźnik diagnostyczny nastrojów spadł z 8 punktów do 1 punktu. Tym samym od kilku już kwartałów nie występuje żadna wyraźna tendencja. Wśród przedsiębiorców przemysłowych rzadko przeważa pesymizm, ale kolejne badania pokazują dość chwiejne nastroje w tym sektorze, trudno będzie oczekiwać w najbliższym czasie pozytywnych oznak zmiany sytuacji. Potwierdza to ocena (prognoza) sytuacji w przyszłym kwartale – przemysłowcy deklarują poprawę sytuacji (progностyczny

barometr nastrojów dla tego sektora wynosi 7 punktów, czyli o 6 punktów więcej niż diagnoza obecnego kwartału), niemniej taka ocena nie odbiega znacząco od wyrażanej w kilku ostatnich badaniach. Na powrót dobrej koniunktury do przemysłu trzeba będzie jeszcze poczekać.



Rys. 9. Diagnostyczny i prognostyczny wskaźnik nastrojów gospodarczych przedsiębiorców przemysłowych w okresie od II kwartału 2001 r. do II kwartału 2010 r.

W porównaniu z poprzednim badaniem zanotowano pogorszenie sald odpowiedzi na wszystkie pytania diagnostyczne poza pytaniem dotyczącym stanu zapasów wyrobów gotowych (pytanie to wchodzi do wskaźnika nastrojów z przeciwnym znakiem). Przewaga opinii pesymistycznych deklarujących pogorszenie sytuacji wystąpiła w ocenie poziomu zamówień i wielkości zatrudnienia. Stosunkowo dobrze (pomimo pogorszenia nastrojów) przemysłowcy oceniają wielkość produkcji sprzedanej i ogólną sytuację finansową przedsiębiorstwa.

Tab. 3. Komponenty diagnostycznego wskaźnika nastrojów gospodarczych w przemyśle w II kwartale 2010 r.

Komponent	Saldo	
	Wartość	Zmiana w porównaniu z poprzednim kwartałem
Sytuacja finansowa przedsiębiorstwa	6	↘
Wielkość produkcji sprzedanej	10	↘
Poziom zamówień	-6	↘
Poziom zapasów wyrobów gotowych	1	↗
Wielkość zatrudnienia	-8	↘

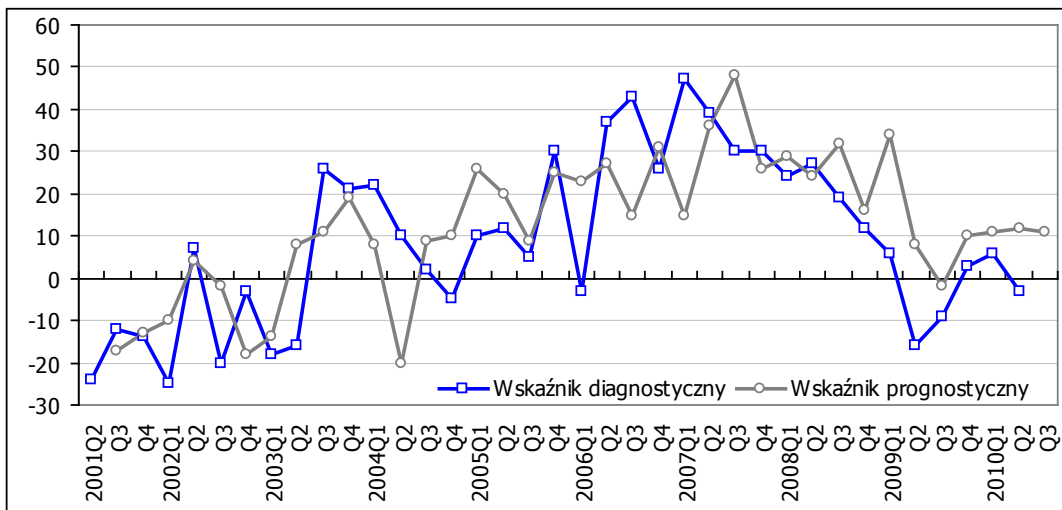
Ankietowani przedsiębiorcy z sektora przemysłowego przede wszystkim spodziewają się w przyszłym kwartale wzrostu poziomu zamówień (najwięcej optymistów), oczekują również poprawy sytuacji finansowej przedsiębiorstwa i wzrostu wielkości produkcji sprzedanej. Większość ankietowanych spodziewa się także spadku poziomu zapasów wyrobów gotowych. Bardziej optymistyczna jest też przewidywana wielkość zatrudnienia, choć w tym przypadku w dalszym ciągu nieznaczna większość ankietowanych przewiduje jego spadek.

Tab. 4. Komponenty prognostycznego wskaźnika nastrojów gospodarczych w przemyśle w II kwartale 2009 r. (prognoza na III kwartał 2010 r.)

Komponent	Saldo	
	Wartość	Zmiana w porównaniu z poprzednim kwartałem
Przewidywana sytuacja finansowa przedsiębiorstwa	11	↗
Przewidywana wielkość produkcji sprzedanej	12	↗
Przewidywany poziom zamówień	18	↗
Przewidywany poziom zapasów wyrobów gotowych	-3	↘
Przewidywana wielkość zatrudnienia	-2	↗

4.2. Budownictwo

W sektorze budowlanym po dwóch stosunkowo dobrych kwartałach, kiedy to przeważała pozytywna ocena bieżącej sytuacji przez przedsiębiorców, w II kwartale 2010 r. powrócił niewielki pesymizm. Diagnostyczny wskaźnik nastrojów gospodarczych w budownictwie wyniósł -3 punkty i spadł o 9 punktów w stosunku do poprzedniego badania. Podkreślić należy, że przedsiębiorcy budowlani spodziewali się w tym kwartale dalszej (co prawda niewielkiej) poprawy sytuacji i taką optymistyczną prognozę (mimo gorszej od spodziewanej sytuacji obecnej) konsekwentnie podtrzymują na kolejny kwartał (prognostyczny wskaźnik nastrojów na III kwartał wynosi 11 punktów). Pewna chwiejność opinii reprezentantów z sektora budowlanego potwierdza występowanie ogólnej niepewności. W porównaniu z sektorem przemysłowym te opinie są bardziej zróżnicowane (gorsza diagnoza, ale bardziej optymistyczna prognoza), co w zasadzie można uznać za pewną prawidłowość, jako że sektor budowlany (przynajmniej w teorii) powinien w silniejszym stopniu reagować na te same czynniki egzogeniczne.



Rys. 10. Diagnostyczny i prognostyczny wskaźnik nastrojów gospodarczych w budownictwie w okresie od II kwartału 2001 r. do II kwartału 2010 r.

W II kwartale 2010 r. w porównaniu z poprzednim badaniem spadły wartości sald wszystkich komponentów tworzących diagnostyczny wskaźnik nastrojów w budownictwie. Stosunkowo najgorzej przedsiębiorcy ocenili wielkość zamówień (w poprzednim kwartale diagnoza w tym obszarze była najlepsza), przeważają pesymistyczne odpowiedzi również w przypadku oceny wielkości produkcji budowlano-montażowej oraz wielkości zatrudnienia. Stosunkowo najlepiej oceniają przedsiębiorcy budowlani sytuację finansową przedsiębiorstwa.

Tab. 5. Komponenty diagnostycznego wskaźnika nastrojów gospodarczych w budownictwie w II kwartale 2010 r.

Komponent	Saldo	
	Wartość	Zmiana w porównaniu z poprzednim kwartałem
Sytuacja finansowa przedsiębiorstwa	2	↗
Wielkość produkcji budowlano-montażowej	-5	↘
Wielkość zamówień	-7	↘
Wielkość zatrudnienia	-4	↘

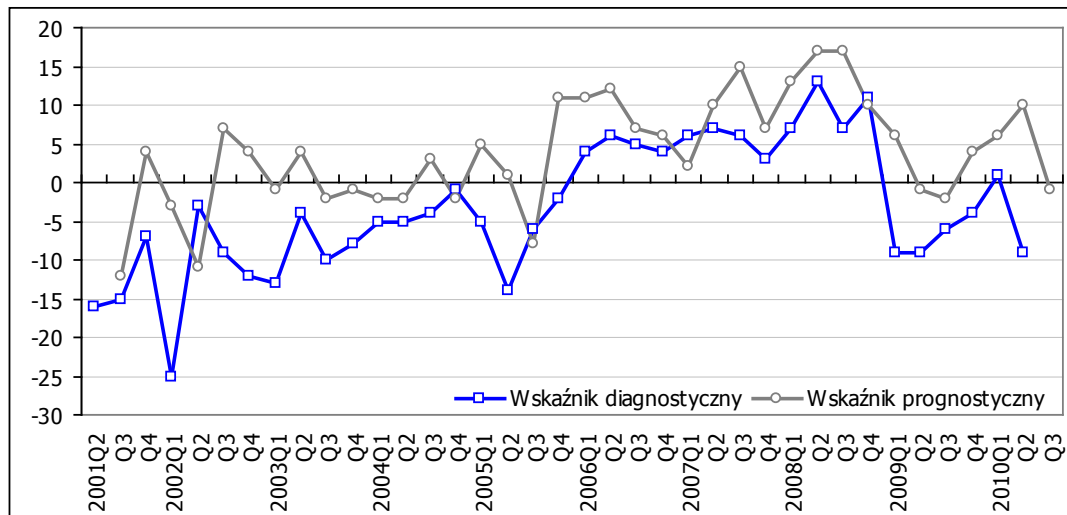
Ankietowani przedsiębiorcy budowlani prognozują na III kwartał 2010 r. przede wszystkim znaczny wzrost poziomu zamówień (najbardziej optymistyczna ocena) i wzrost zatrudnienia, ale także wzrost produkcji budowlano-montażowej i poprawę sytuacji finansowej przedsiębiorstwa (w każdym przypadku saldo odpowiedzi jest wyższe od diagnozy II kwartału i dodatnie, co oznacza, że przeszło połowa ankietowanych to optymiści – deklarują poprawę sytuacji).

Tab. 6. Komponenty prognostycznego wskaźnika nastrojów gospodarczych w budownictwie w II kwartale 2010 r. (prognoza na III kwartał 2010 r.)

Komponent	Saldo	
	Wartość	Zmiana w porównaniu z poprzednim kwartałem
Sytuacja finansowa przedsiębiorstwa	5	↗
Wielkość produkcji budowlano-montażowej	8	↗
Wielkość zamówień	19	↗
Wielkość zatrudnienia	11	↗

4.3. Handel

Nastroje gospodarcze w sektorze handlowym poprawiły się w I kwartale br. na tyle, że wskaźnik diagnostyczny nastrojów był nieco wyższy od zera, jednak w badanym II kwartale do sektora powrócił pesymizm i to do poziomów obserwowanych w najgorszych od lat I i II kwartale 2009 r. Diagnostyczny wskaźnik nastrojów w sektorze wyniósł -9 punktów, tym samym nastroje w handlu w bieżącym kwartale są najgorsze na tle wszystkich badanych sektorów. Dodatkowo, handlowcy spodziewali się w ostatnim badaniu dalszej poprawy sytuacji i te przewidywania całkowicie nie sprawdziły się. Nic zatem dziwnego, że ocena przewidywanej sytuacji w kolejnym okresie (III kwartale 2010 r.) jest również pesymistyczna (choć nie w takim stopniu, jak diagnoza sytuacji bieżącego kwartału). Na podstawie dotychczasowych badań można wnioskować, że sektor handlowy (spośród wszystkich objętych badaniem) w województwie został w największym stopniu poszkodowany przez kryzys z przełomu 2008/2009 r.



Rys. 11. Diagnostyczny i prognostyczny wskaźnik nastrojów gospodarczych przedsiębiorców handlowych w okresie od II kwartału 2001 r. do II kwartału 2010 r.

Ankietowani handlowcy deklarują w II kwartale pogorszenie (w przypadku każdego z komponentów) diagnostycznego wskaźnika nastrojów. Najgorzej jest oceniana wielkość obrotów i sytuacja finansowa przedsiębiorstwa, nieco lepiej (choć przeważają również oceny pesymistyczne) wielkość zapasów towarów i wielkość zatrudnienia.

Tab. 7. Komponenty diagnostycznego wskaźnika nastrojów gospodarczych w handlu w II kwartale 2010 r.

Komponent	Saldo	
	Wartość	Zmiana w porównaniu z poprzednim kwartałem
Sytuacja finansowa przedsiębiorstwa	-12	↘
Wartość obrotów w handlu	-15	↘
Wielkość zapasów towarów handlowych	-3	↘
Wielkość zatrudnienia	-6	↘

Prognoza sytuacji w III kwartale 2010 r. w sektorze handlowym również jest pesymistyczna (prognostyczny wskaźnik nastrojów wynosi -1 punkt), aczkolwiek handlowcy przewidują poprawę sytuacji finansowej – mniej jest pesymistów niż w diagnozie za II kwartał, jeśli chodzi o wielkość obrotów. Nieco więcej ankietowanych przewiduje spadek zapasów towarów, natomiast w przypadku wielkości zatrudnienia przeważa jednak opinia o jego zmniejszeniu.

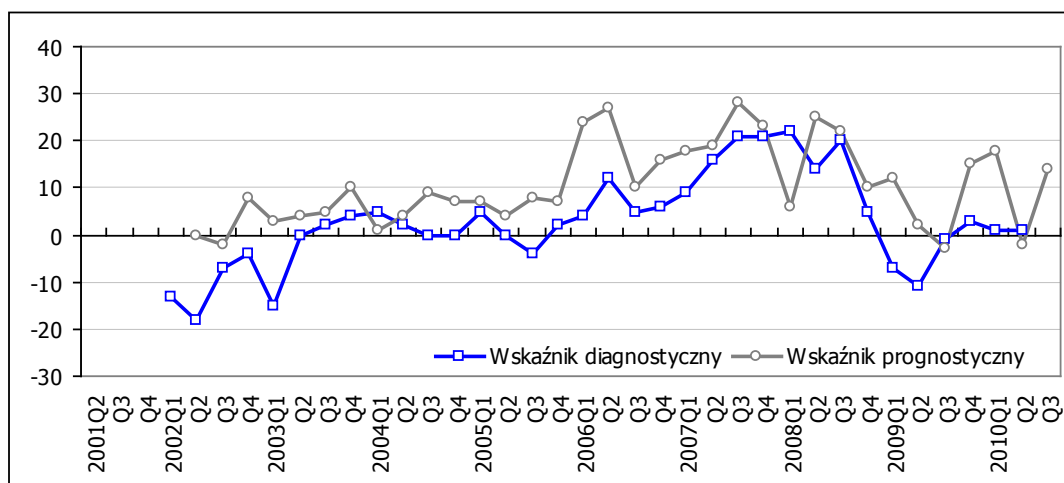
Tab. 8. Komponenty prognostycznego wskaźnika nastrojów gospodarczych w handlu na II kwartał 2010 r. (prognoza na III kwartał 2010 r.)

Komponent	Saldo	
	Wartość	Zmiana w porównaniu z poprzednim kwartałem
Sytuacja finansowa przedsiębiorstwa	4	↗
Wielkość obrotów w handlu	0	↗
Wielkość zapasów towarów handlowych	-4	↘
Wielkość zatrudnienia	-4	↗

4.4. Usługi

Sektor usługowy jako jedyny odnotował w I kwartale 2010 r. niewielkie pogorszenie nastrojów gospodarczych, za to w II kwartale jest jedynym, w którym nastroje nie pogorszyły się i – obok przemysłu – cechuje go niewielka przewaga optymistów. Tym samym zrealizowała się dość zaskakująca prognoza wyrażona przez usługodawców w I kwartale (wskaźnik prognostyczny nastrojów w usługach spadł wtedy do -2 punktów), a sektor usługowy już od trzech kwartałów jest na niewielkim plusie.

Usługodawcy tym razem oczekują nieco lepszej sytuacji w przyszłym kwartale, bo prognostyczny wskaźnik nastrojów wynosi 14 punktów. Niemniej, podobnie jak w innych badanych sektorach odsetek optymistów tylko nieznacznie przewyższa odsetek pesymistów i trudno uznać za pozytywną tendencję utrzymywanie się wartości barometru nastrojów w okolicach zera.



Rys. 12. Diagnostyczny i prognostyczny wskaźnik nastrojów gospodarczych przedsiębiorców usługowych w okresie od II kwartału 2001 r. do II kwartału 2010 r.

Objęci badaniem usługodawcy ocenili gorzej niż poprzednio popyt na usługi w II kwartale 2010 r. i tak samo jak w poprzednim badaniu wielkość zatrudnienia – w przypadku obu komponentów wskaźnika diagnostycznego występuje przewaga ocen pozytywnych. Więcej niż w poprzednim badaniu ankietowanych zadeklarowało poprawę sytuacji finansowej, aczkolwiek w dalszym ciągu większość handlowców ocenia, że się ta sytuacja pogorszyła (saldo odpowiedzi wzrosło, ale ciągle jest ujemne).

Tab. 9. Komponenty diagnostycznego wskaźnika nastrojów gospodarczych w usługach w II kwartale 2010 r.

Komponent	Saldo	
	Wartość	Zmiana w porównaniu z poprzednim kwartałem
Sytuacja finansowa przedsiębiorstwa	-6	↗
Popyt na usługi	3	↘
Wielkość zatrudnienia	5	↔

Większość usługodawców oczekuje za to, że w przyszłym okresie (III kwartale 2010 r.) znacząco poprawi się ich sytuacja finansowa i wzrośnie popyt na usługi. Zdecydowanie mniej ankietowanych oczekuje wzrostu zatrudnienia, choć i w tym przypadku lekko przeważają optymiści.

Tab. 10. Komponenty prognostycznego wskaźnika nastrojów gospodarczych w usługach na II kwartał 2010 r. (prognoza na III kwartał 2010 r.)

Komponent	Saldo	
	Wartość	Zmiana w porównaniu z poprzednim kwartałem
Sytuacja finansowa przedsiębiorstwa	16	↗
Popyt na usługi	24	↗
Wielkość zatrudnienia	1	↘