

Zmiany nastrojów gospodarczych w woj. lubelskim w I kwartale 2010 r.

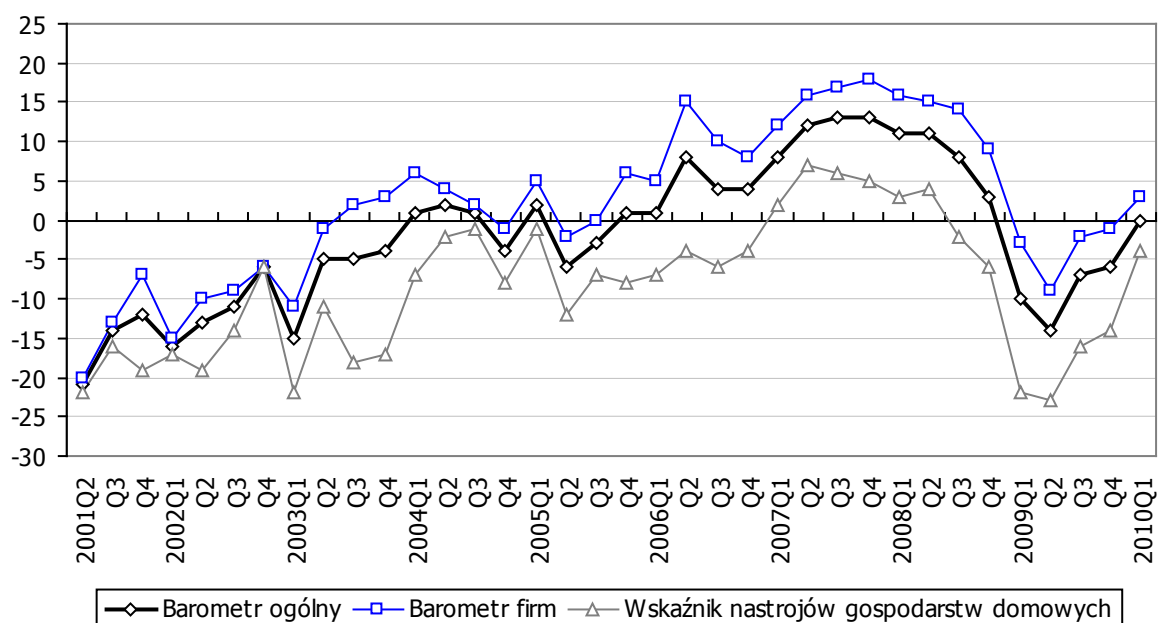
Jarosław Bielak, Dawid Długosz, Andrzej Salej

Wyższa Szkoła Zarządzania i Administracji w Zamościu

Prezentowany Raport jest rezultatem kolejnego, 36 kwartalnego ankietowego badania nastrojów gospodarczych w woj. lubelskim przeprowadzonego w dniach 8–31 marca 2010 r. przez ankieterów Wyższej Szkoły Zarządzania i Administracji w Zamościu. Jednocześnie jest to czwarte badanie prowadzone w ramach projektu „Lubelski Barometr Gospodarczy”. Ankieta objęto 500 przedsiębiorstw oraz 500 gospodarstw domowych.

1. Ogólny barometr nastrojów gospodarczych

Po sześciu kolejnych kwartałach spadku wartości (IV kwartał 2007 r. – II kwartał 2009 r.) w III kwartale 2009 r. nastąpiła znaczna poprawa nastrojów gospodarczych w woj. lubelskim. W IV kwartale tendencja ta była kontynuowana (choć dynamika poprawy była mniejsza), natomiast badany I kwartał 2010 r. przyniósł kolejną, znaczącą poprawę. Ogólny diagnostyczny barometr nastrojów gospodarczych wzrósł w porównaniu do IV kwartału o 6 punktów i wynosi 0 punktów, co oznacza jednakowy odsetek optymistów i pesymistów. W trzecim już badaniu potwierdza się zatem sygnalizowana wcześniej¹ zmiana niekorzystnej, spadkowej tendencji, co dowodzi, że w istocie to II kwartał 2009 r. okazał się „dnem” obecnej recesji, teraz zaś sukcesywnie następuje poprawa sytuacji.

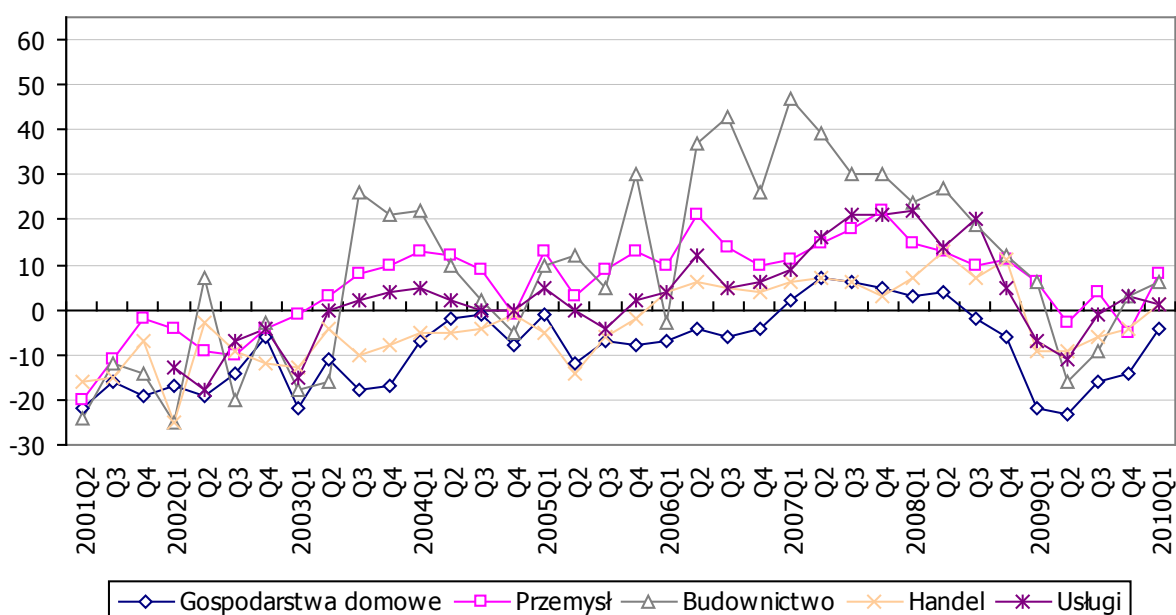


Rys. 1. Diagnostyczne barometry nastrojów gospodarczych dla woj. lubelskiego w okresie od II kwartału 2001 r. do I kwartału 2010 r.

¹ Lubelski Barometr Gospodarczy. Raport 1, WSZiA w Zamościu, Zamość 2009, s. 92–93.

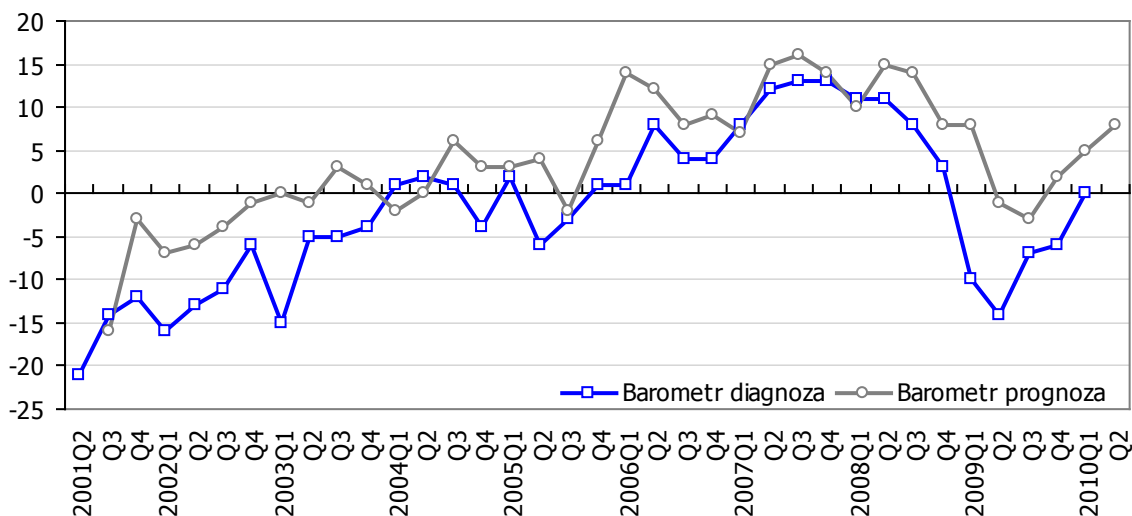
Wzrost ogólnego barometru wynikał w badanym kwartale przede wszystkim ze znacznej poprawy nastrojów wśród konsumentów (wzrost wskaźnika nastrojów gospodarstw domowych o 10 punktów), ale poprawiły się również nastroje przedsiębiorców, gdzie po raz pierwszy od IV kwartału 2008 r. odsetek optymistów jest wyższy niż odsetek pesymistów. Jak niemal w każdym dotychczasowym badaniu lepiej sytuację w dalszym ciągu oceniają przedsiębiorcy niż konsumenci, choć różnica w nastrojach tych grup w I kwartale istotnie się zmniejszyła (tak niewielkie rozbieżności w nastrojach konsumentów i przedsiębiorców występowały jeszcze na początku 2005 r.).

Analizując nastroje przedsiębiorców w badanym kwartale w układzie poszczególnych sektorów, można wskazać znaczną poprawę (z -5 do 8 punktów) w przemyśle. Poprawiły się również nastroje w budownictwie (choć nie tak istotnie jak w poprzednim, IV kwartale 2009 r.) oraz w handlu, niewielkie pogorszenie zanotowano w usługach. W każdym z badanych sektorów wystąpiła przewaga optymistów nad pesymistami, stosunkowo największa w przemyśle i budownictwie, minimalna w handlu i usługach. Można zatem mówić nie tylko o wyjściu ze spowolnienia, ale pewnych oznakach, co prawda niepewnego jeszcze, ożywienia gospodarczego.



Rys. 2. Branżowe wskaźniki nastrojów gospodarczych dla woj. lubelskiego w okresie od II kwartału 2001 r. do I kwartału 2010 r.

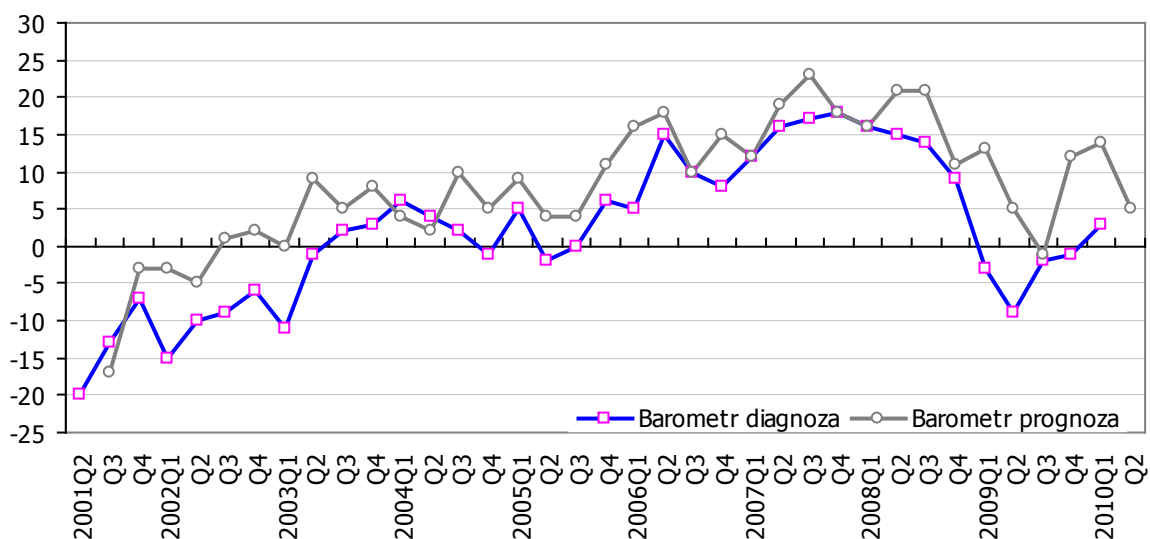
Prognoza nastrojów na II kwartał 2010 r. skłania do podobnych wniosków. Prognostyczny syntetyczny barometr nastrojów gospodarczych na II kwartał 2010 r. wynosi 8 punktów, czyli o 8 punktów więcej niż diagnoza I kwartału. Realizacja tej prognozy oznaczałaby czwarty z rzędu wzrost barometru nastrojów gospodarczych w woj. lubelskim i pierwszą od IV kwartału 2008 r. wyraźną przewagę optymistów nad pesymistami.



Rys. 3. Diagnostyczne i prognostyczne barometry nastrojów gospodarczych dla woj. lubelskiego w okresie od II kwartału 2001 r. do I kwartału 2010 r.

2. Barometr nastrojów gospodarczych przedsiębiorców

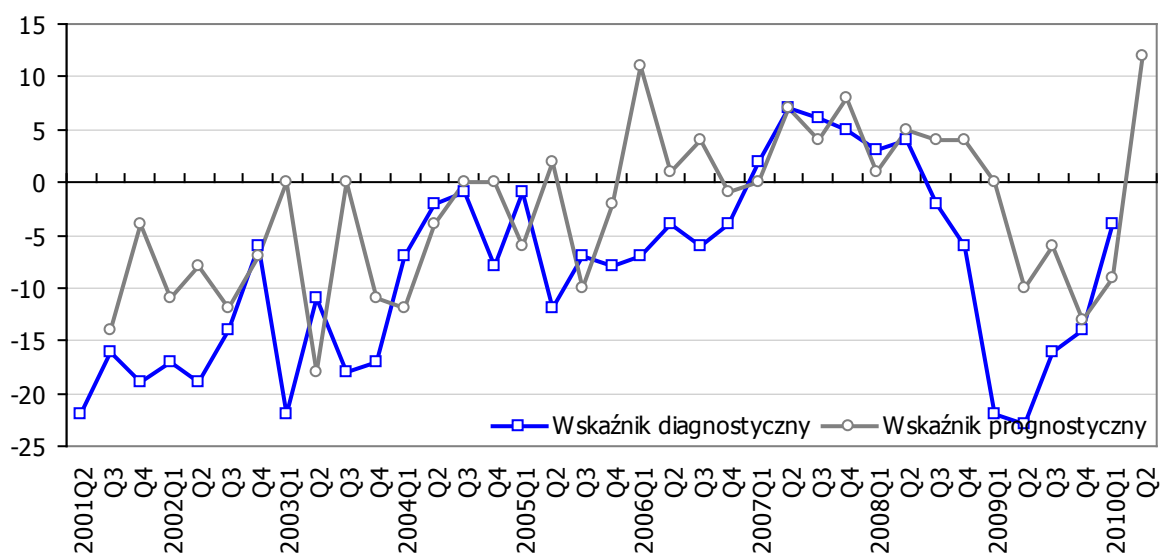
Po bardzo dużej poprawie w III kwartale i dalszej, choć już mniejszej poprawie nastrojów w IV kwartale 2009 r., barometr diagnostyczny nastrojów przedsiębiorców w badanym I kwartale 2010 r. ponownie wzrósł: tym razem z -1 do 3 punktów, co oznacza nieznacznie większą przewagę kierowników firm, którzy deklarowali poprawę sytuacji. Jednak oczekiwania przedsiębiorców były zdecydowanie wyższe. Barometr prognostyczny na I kwartał formułowany w końcu 2009 r. wynosił aż 14 punktów. Zapewne te nadmierne oczekiwania co do przyszłości przedsiębiorców formułowane jeszcze 3 miesiące wcześniej i ich realizacja w I kwartale sprawiły, że tym razem wykazują oni dużo większą ostrożność co do przyszłości. Prognozy dotyczące II kwartału już nie są takie optymistyczne. Barometr prognostyczny nastrojów przedsiębiorców na II kwartał jest co prawda wyższy od realizacji I kwartału, ale tylko o 2 punkty.



Rys. 4. Barometr diagnostyczny i prognostyczny nastrojów przedsiębiorców dla woj. lubelskiego w okresie od II kwartału 2001 r. do I kwartału 2010 r.

3. Nastroje gospodarcze konsumentów

W I kwartale 2010 r. diagnostyczny wskaźnik nastrojów gospodarczych konsumentów uległ bardzo znacznej poprawie, choć w dalszym ciągu jest ujemny (–4 pkt., wzrost z –14 punktów w poprzednim badaniu). Ale zaskakująca jest prognoza na kolejny kwartał (również w porównaniu z dość ostrożną prognozą z poprzedniego badania). Wskaźnik prognostyczny wzrósł do najwyższego od początku realizacji badania poziomu 12 punktów. Ten wzrost i duża przewaga optymistów, ale także obserwowane w słabym 2009 r. znacznie bardziej optymistyczne prognozy niż diagnozy nastrojów sugerują, że konsumenci z trudem przyjmowali do wiadomości pogorszenie sytuacji gospodarczej, a gdy tylko nastąpiły pierwsze oznaki poprawy, szybko odreagowują. Wydaje się jednak, że pełna realizacja tak wygórowanych oczekiwań może być trudna, choć nie powinno być żadnych problemów ze wzrostem wskaźnika nastrojów konsumentów powyżej zera.



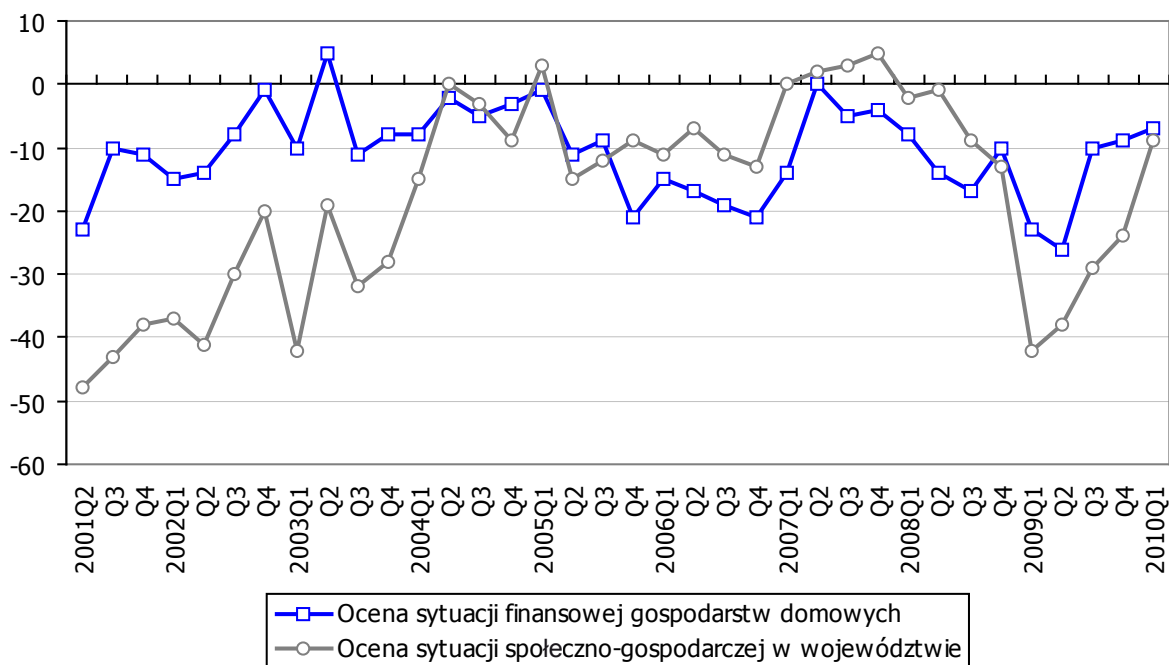
Rys. 5. Diagnostyczny i prognostyczny wskaźnik nastrojów gospodarczych konsumentów woj. lubelskiego w okresie od II kwartału 2001 r. do I kwartału 2010 r.

W I kwartale 2010 r. w porównaniu z poprzednim badaniem w ocenie ankietowanych konsumentów ponownie poprawie uległa sytuacja finansowa gospodarstwa domowego, sytuacja gospodarcza w województwie i sytuacja na rynku pracy, chociaż salda odpowiedzi na powyższe trzy pytania są ujemne. Odmienne niż w poprzednim badaniu konsumenci deklarują również poprawę poziomu wydatków na dobra konsumpcyjne i jest to w obecnej diagnozie jedyne dodatnie saldo odpowiedzi (przewaga optymistów). Saldo odpowiedzi na pytanie, jaki jest stan oszczędności gospodarstwa, nie zmieniło się w badanym kwartale (–11 punktów, największa przewaga pesymistów w bieżącej diagnozie).

Tab. 1. Komponenty diagnostycznego wskaźnika nastrojów gospodarczych konsumentów w I kwartale 2010 r.

Komponent	Saldo	
	Wartość	Zmiana w porównaniu z poprzednim kwartałem
Ocena sytuacji finansowej gospodarstwa domowego	–7	↗
Poziom wydatków na dobra konsumpcyjne	19	↗
Stan oszczędności	–11	↔
Ocena sytuacji gospodarczej w woj. lubelskim	–9	↗
Ocena sytuacji na rynku pracy	–10	↗

W dalszym ciągu utrzymuje się gorsza ocena sytuacji społeczno-gospodarczej województwa niż własnego gospodarstwa domowego, chociaż różnica w ocenach jest już, odmiennie niż w całym 2009 r., minimalna (2 punkty gorsza ocena sytuacji w województwie niż sytuacji finansowej gospodarstwa).



Rys. 6. Zmiany ocen sytuacji finansowej gospodarstw domowych i ocen sytuacji społeczno-gospodarczej województwa

Jak już wskazano, prognoza nastrojów konsumentów na II kwartał 2010 r. jest zdecydowanie lepsza niż diagnoza I kwartału, wzrosły salda odpowiedzi w przypadku każdego komponentu wskaźnika prognostycznego i wszystkie są dodatnie. Największa przewaga optymistów nad pesymistami występuje przy ocenie poziomu wydatków na dobra konsumpcyjne, najmniejsza przy ocenie przewidywanego stanu oszczędności.

Tab. 2. Komponenty prognostycznego wskaźnika nastrojów gospodarczych konsumentów na II kwartał 2010 r.

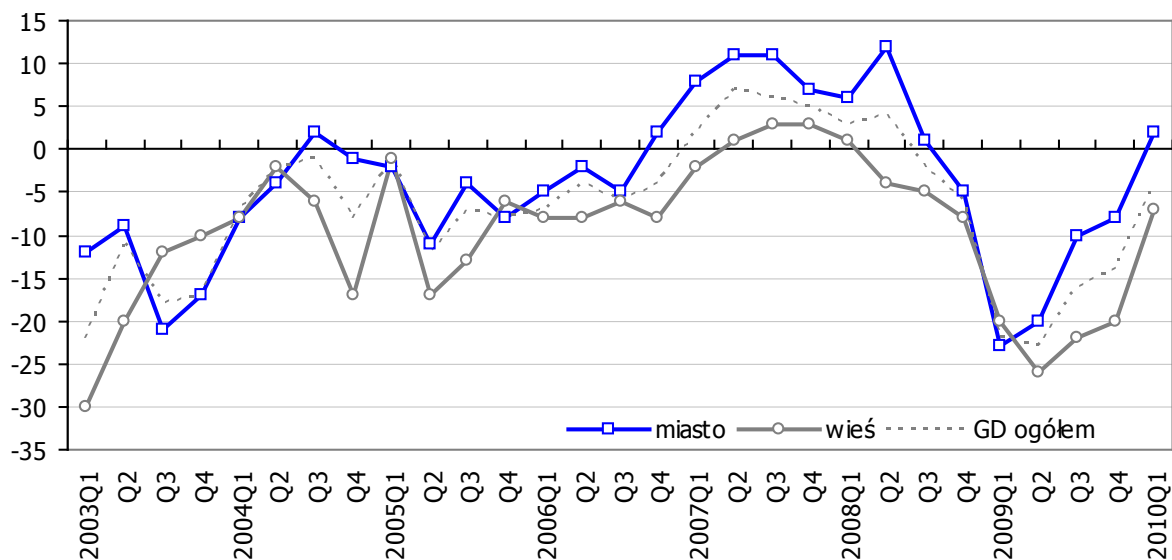
Komponent	Saldo	
	Wartość	Zmiana w porównaniu z poprzednim kwartałem
Przewidywana sytuacja finansowa gospodarstwa domowego	9	↗
Przewidywany poziom wydatków na dobra konsumpcyjne	24	↗
Przewidywany stan oszczędności	3	↗
Ocena przyszłej sytuacji gospodarczej w woj. lubelskim	10	↗
Przewidywany poziom bezrobocia w woj. lubelskim	8	↗

3.1. Nastroje konsumentów w podziale na miasto i wieś

Nastroje gospodarcze konsumentów są zróżnicowane w zależności od ich miejsca zamieszkania. W dotychczasowych badaniach zazwyczaj lepszymi nastrojami charakteryzowali mieszkańcy miast niż mieszkańcy obszarów wiejskich. Na 29 obliczeń diagnostycznych wskaźników nastrojów w podziale na miasto i wieś tylko w 6 przypadkach (20,7%) nastroje mieszkańców wsi były lepsze niż mieszkańców miast. Inna sprawa, że w większości przypadków różnice nie są duże i tylko w 7 przypadkach (24,1%) zmiany te były różnokierunkowe (nastroje jednej grupy rosły, gdy drugiej malały).

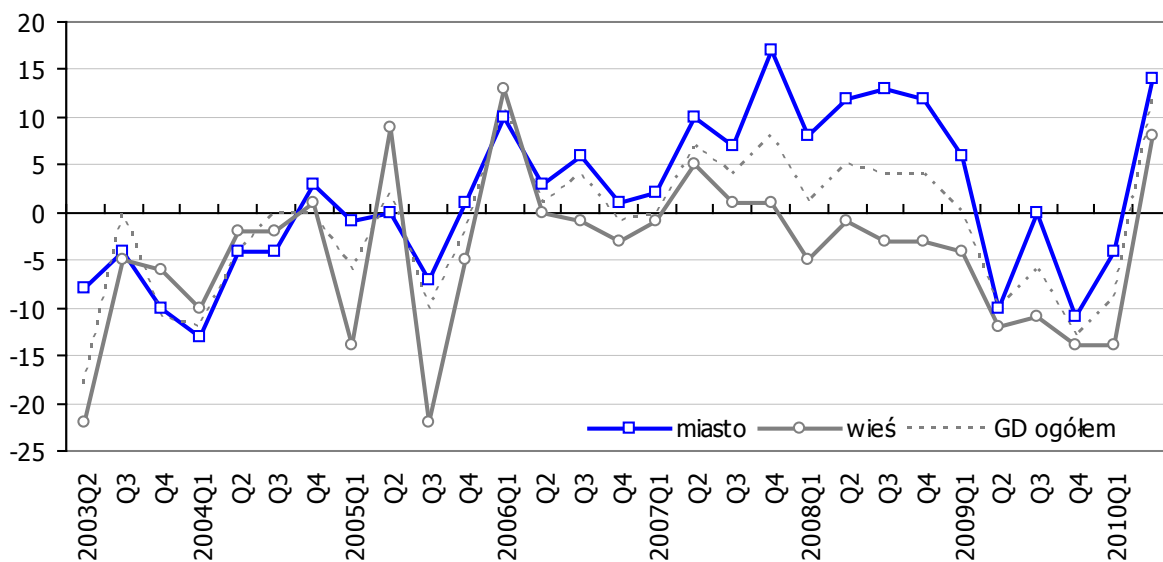
W I kwartale 2010 r. utrzymała się wyraźnie zaznaczona w poprzednich dwóch badaniach różnica nastrojów gospodarczych mieszkańców miast i wsi. Nastroje konsumentów poprawiły się nieco bardziej na wsi, ale to nadal

w mieście występuje niewielka przewaga optymistów nad pesymistami: wskaźnik nastrojów dla tej pierwszej grupy wzrósł z -20 do -7 punktów, zaś dla drugiej z -8 do 2 punktów, różnica wyniosła więc 9 punktów.



Rys. 7. Zmiany diagnostycznego wskaźnika nastrojów gospodarczych konsumentów woj. lubelskiego z uwzględnieniem miejsca zamieszkania w okresie od II kwartału 2001 r. do I kwartału 2010 r.

W przypadku prognozy na II kwartał 2010 r. nastroje mieszkańców miast są nadal lepsze, zmniejsza się jednak różnica w nastrojach w zależności od miejsca zamieszkania w stosunku do poprzedniego badania. Progностyczny wskaźnik nastrojów gospodarczych mieszkańców miast na II kwartał wynosi 14 punktów (wzrost o 18 punktów w stosunku do poprzedniej prognozy), natomiast analogiczny wskaźnik nastrojów mieszkańców wsi wynosi 8 punktów (wzrost o 22 punktów).



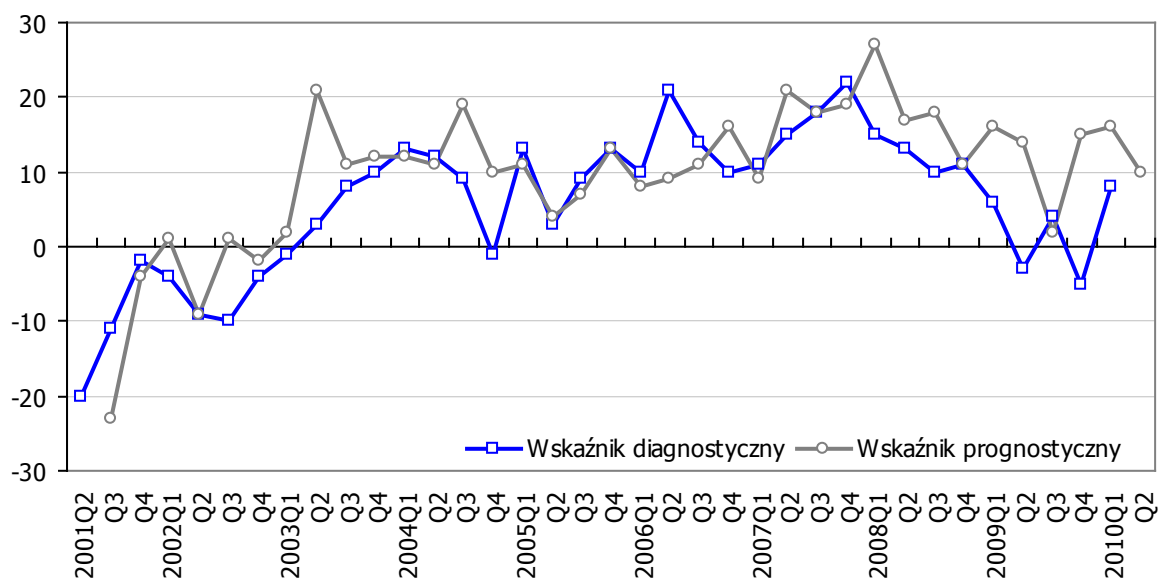
Rys. 8. Zmiany prognostycznego wskaźnika nastrojów gospodarczych konsumentów woj. lubelskiego z uwzględnieniem miejsca zamieszkania w okresie od II kwartału 2001 r. do I kwartału 2010 r.

4. Nastroje gospodarcze w poszczególnych sektorach

Zgodnie z przyjętą metodologią zdesezonalizowane salda odpowiedzi na pytania diagnostyczne i prognostyczne w poszczególnych sektorach zostały uśrednione, co dało sektorowe wskaźniki nastrojów gospodarczych.

4.1. Przemysł

Po sześciu z rzędu kwartałach spadku wartości diagnostycznego wskaźnika nastrojów gospodarczych w przemyśle do najniższego od 7 lat poziomu w II kwartale 2009 r. w kolejnym, III kwartale do przedsiębiorców przemysłowych powrócił optymizm, jednak tendencja ta nie utrzymała się w IV kwartale i nastąpił ponowny spadek wartości wskaźnika nastrojów gospodarczych. W I kwartale 2010 r. można zaobserwować kolejną, tym razem o wiele wyraźniejszą poprawę nastrojów w tym sektorze. Wskaźnik diagnostyczny nastrojów wzrósł do 8 punktów (wzrost o 13 punktów) i jest nawet nieco lepszy (o 2 punkty) niż rok wcześniej, przed załamaniem z II kwartału 2009 r. Natomiast odmiennie niż poprzednio – bardziej ostrożnie prognozują przedsiębiorcy przemysłowi sytuację w następnym kwartale. Wskaźnik prognostyczny na II kwartał jest o 6 punktów niższy od poprzedniej prognozy, co wskazuje, że wyrażane wcześniej oczekiwania co do szybkiego zakończenia okresu gorszej koniunktury gospodarczej i powrotu ożywienia były zbyt optymistyczne.



Rys. 9. Diagnostyczny i prognostyczny wskaźnik nastrojów gospodarczych przedsiębiorców przemysłowych w okresie od II kwartału 2001 r. do I kwartału 2010 r.

W porównaniu z poprzednim badaniem zanotowano poprawę sald odpowiedzi na wszystkie pytania diagnostyczne. Więcej niż połowa przedsiębiorców deklaruje, że w IV kwartale poprawie uległa sytuacja finansowa ich firm, wzrosła produkcja sprzedana i poziom zamówień. Saldo odpowiedzi w przypadku poziomu zapasów wynosi 0 (co oznacza równy odsetek przedsiębiorców deklarujących zarówno wzrost, jak i spadek zapasów), natomiast w przypadku wielkości zatrudnienia utrzymała się niewielka już przewaga pesymistów (wzrost z -12 do -4 punktów).

Tab. 3. Komponenty diagnostycznego wskaźnika nastrojów gospodarczych w przemyśle w I kwartale 2010 r.

Komponent	Saldo	
	Wartość	Zmiana w porównaniu z poprzednim kwartałem
Sytuacja finansowa przedsiębiorstwa	14	↗
Wielkość produkcji sprzedanej	11	↗
Poziom zamówień	18	↗
Poziom zapasów wyrobów gotowych	0	↗
Wielkość zatrudnienia	-4	↗

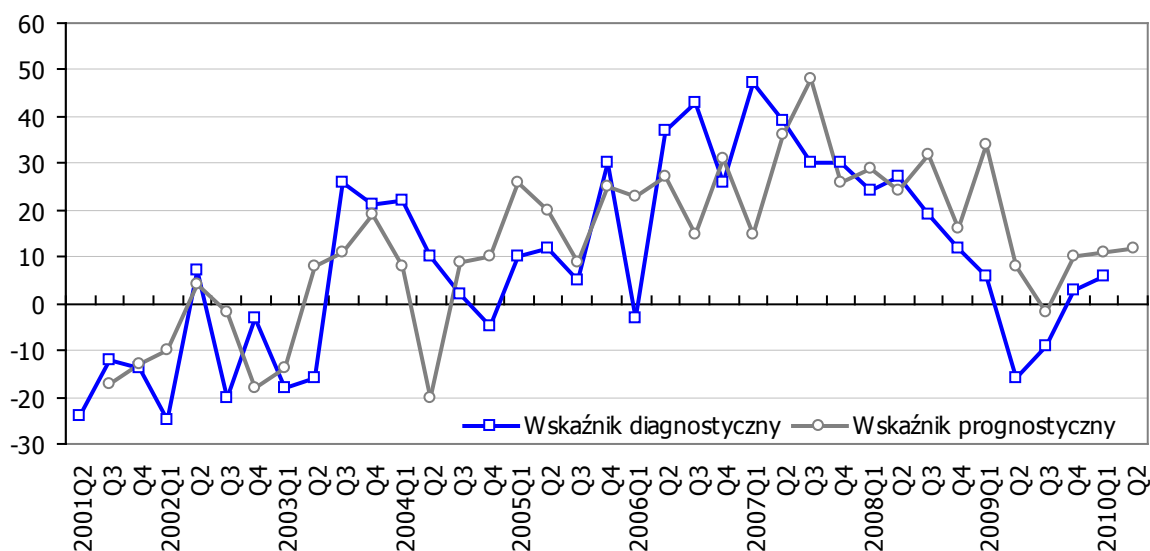
Jak już wspomniano, optymistyczna diagnoza sytuacji przedsiębiorców przemysłowych w I kwartale idzie w parze z dość wyważoną prognozą na kolejny, II kwartał 2010 r. Najbardziej optymistycznie oceniają przedsiębiorcy przewidywaną sytuację finansową przedsiębiorstwa, przeważają oceny optymistyczne w przypadku wielkości produkcji sprzedanej (jednak w tym przypadku saldo odpowiedzi nie zmieniło się) oraz w ocenie poziomu zamówień. Spadło saldo odpowiedzi na pytanie co do przewidywanego poziomu zapasów wyrobów gotowych i wzrosło dotyczące wielkości zatrudnienia, jednak w obu tych pytaniach wystąpiło praktycznie tyle samo odpowiedzi „poprawa”, co „pogorszenie”.

Tab. 4. Komponenty prognostycznego wskaźnika nastrojów gospodarczych w przemyśle w IV kwartale 2009 r. (prognoza na I kwartał 2010 r.)

Komponent	Saldo	
	Wartość	Zmiana w porównaniu z poprzednim kwartałem
Przewidywana sytuacja finansowa przedsiębiorstwa	23	↗
Przewidywana wielkość produkcji sprzedanej	11	↔
Przewidywany poziom zamówień	16	↘
Przewidywany poziom zapasów wyrobów gotowych	-1	↘
Przewidywana wielkość zatrudnienia	1	↗

4.2. Budownictwo

Przedsiębiorcy budowlani dokonali w badanym I kwartale 2010 r. bardzo wyważonej oceny zarówno sytuacji bieżącej, jak i przyszłej. W IV kwartale 2009 r. po dwóch słabych poprzednich kwartałach do budownictwa powrócił optymizm (znaczny wzrost wartości wskaźnika nastrojów gospodarczych w budownictwie), w I kwartale nastroje w sektorze znowu poprawiły się, choć już w niewielkim stopniu. Diagnostyczny wskaźnik nastrojów gospodarczych w budownictwie wyniósł 6 punktów (wzrost o 3 punkty w stosunku do poprzedniego badania)².



Rys. 10. Diagnostyczny i prognostyczny wskaźnik nastrojów gospodarczych w budownictwie w okresie od II kwartału 2001 r. do I kwartału 2010 r.

² W tym miejscu warto przypomnieć, że są to wartości zdeszonalizowane, a więc uwzględniające fakt corocznego sezonowego pogorszenia sytuacji w budownictwie w okresie zimowym.

Tego typu nastroje przedsiębiorców w sektorze uznawanym za najszybciej i najsilniej reagujący na zmiany koniunktury gospodarczej sygnalizują, iż jakkolwiek okres spowolnienia gospodarczego w regionie już się zakończył i przedsiębiorcy odczuwają oznaki ożywienia gospodarczego, to jest ono niewielkie i dość niepewne. Dodatkowo można wskazać, że ankietowani oczekiwali tylko nieco lepszej sytuacji, a prognoza na kolejny kwartał w zasadzie jest podobna do tej z poprzedniego badania – wskaźnik prognostyczny nastrojów w budownictwie na II kwartał wynosi 12 punktów, czyli o 1 punkt więcej niż w prognozie sformułowanej kwartał wcześniej. W I kwartale 2010 r. w porównaniu z poprzednim badaniem wzrosły wartości sald wszystkich komponentów tworzących diagnostyczny wskaźnik nastrojów w budownictwie i wszystkie są dodatnie, co oznacza (niewielką, co prawda, w każdym przypadku) przewagę odsetka optymistów nad pesymistami. Stosunkowo najlepiej oceniają przedsiębiorcy budowlani wielkość zamówień, zaś najniższe saldo odpowiedzi dotyczy pytania o wielkość produkcji budowlano-montażowej.

Tab. 5. Komponenty diagnostycznego wskaźnika nastrojów gospodarczych w budownictwie w I kwartale 2010 r.

Komponent	Saldo	
	Wartość	Zmiana w porównaniu z poprzednim kwartałem
Sytuacja finansowa przedsiębiorstwa	6	↗
Wielkość produkcji budowlano-montażowej	4	↗
Wielkość zamówień	7	↗
Wielkość zatrudnienia	6	↗

Ankietowani przedsiębiorcy budowlani prognozują na II kwartał 2010 r. dalszą poprawę sytuacji finansowej przedsiębiorstwa (najbardziej optymistyczna ocena – dodatnie saldo wynosi w tym komponencie 21 punktów), wzrost wielkości produkcji (wzrost salda odpowiedzi do 18 punktów) i poziomu zamówień (14 punktów). Jedynie w kwestii wielkości zatrudnienia podobnie jak w poprzednim badaniu jest więcej pesymistów – ponad połowa ankietowanych prognozuje spadek zatrudnienia (spadek salda do -3 punktów).

Tab. 6. Komponenty prognostycznego wskaźnika nastrojów gospodarczych w budownictwie w I kwartale 2010 r. (prognoza na II kwartał 2010 r.)

Komponent	Saldo	
	Wartość	Zmiana w porównaniu z poprzednim kwartałem
Sytuacja finansowa przedsiębiorstwa	21	↗
Wielkość produkcji budowlano-montażowej	18	↗
Wielkość zamówień	14	↗
Wielkość zatrudnienia	-3	↘

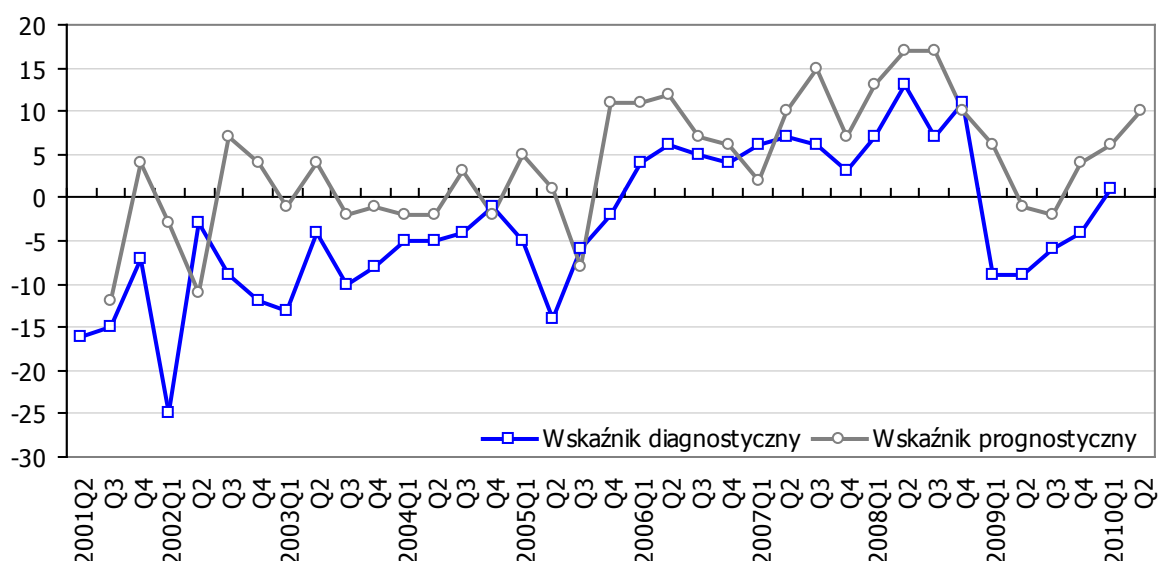
4.3. Handel

W sektorze handlowym po najgorszym od 3 lat 2009 r. wreszcie powrócił, bardzo ostrożny co prawda, optymizm. Diagnostyczny wskaźnik nastrojów wyniósł w badanym kwartale 1 punkt (wzrost z -4 punktów w poprzednim badaniu). Ta tendencja jest zgodna z oczekiwaniami ankietowanych wyrażonymi w prognozie z poprzedniego badania, która była nawet bardziej optymistyczna (prognostyczny barometr nastrojów na I kwartał wyniósł 6 punktów). Podobnie prognoza na kolejny, II kwartał 2010 r. jest bardziej optymistyczna od diagnozy na I kwartał, wskaźnik prognostyczny nastrojów gospodarczych w handlu wzrasta do 10 punktów.

Tab. 7. Komponenty diagnostycznego wskaźnika nastrojów gospodarczych w handlu w I kwartale 2010 r.

Komponent	Saldo	
	Wartość	Zmiana w porównaniu z poprzednim kwartałem
Sytuacja finansowa przedsiębiorstwa	-10	↘
Wartość obrotów w handlu	4	↗
Wielkość zapasów towarów handlowych	0	↘
Wielkość zatrudnienia	8	↗

Ankietowani handlowcy deklarują w I kwartale pogorszenie sytuacji finansowej przedsiębiorstwa (jedynie ujemne saldo odpowiedzi wśród komponentów wskaźnika), obniżył się również odsetek deklarujących wzrost wielkości zapasów – dokładnie połowa przedsiębiorców deklaruje zarówno wzrost, jak i spadek zapasów. Bardziej optymistycznie w porównaniu z poprzednim badaniem została oceniona wielkość zatrudnienia (wzrost salda odpowiedzi do 8 punktów) i wielkość obrotów w handlu (wzrost salda do 4 punktów).



Rys. 11. Diagnostyczny i prognostyczny wskaźnik nastrojów gospodarczych przedsiębiorców handlowych w okresie od II kwartału 2001 r. do I kwartału 2010 r.

Prognozy handlowców na II kwartał 2010 r. są bardziej optymistyczne, zwłaszcza w przypadku oceny sytuacji finansowej przedsiębiorstwa (największa przewaga odpowiedzi „poprawa” wśród komponentów wskaźnika prognostycznego, wzrost do 19 punktów). Wśród ankietowanych przeważa również pogląd o możliwym wzroście obrotów w handlu (wzrost do 12 punktów). Nadal optymistyczna, choć identyczna jak w poprzednim badaniu, jest prognoza co do wielkości zatrudnienia.

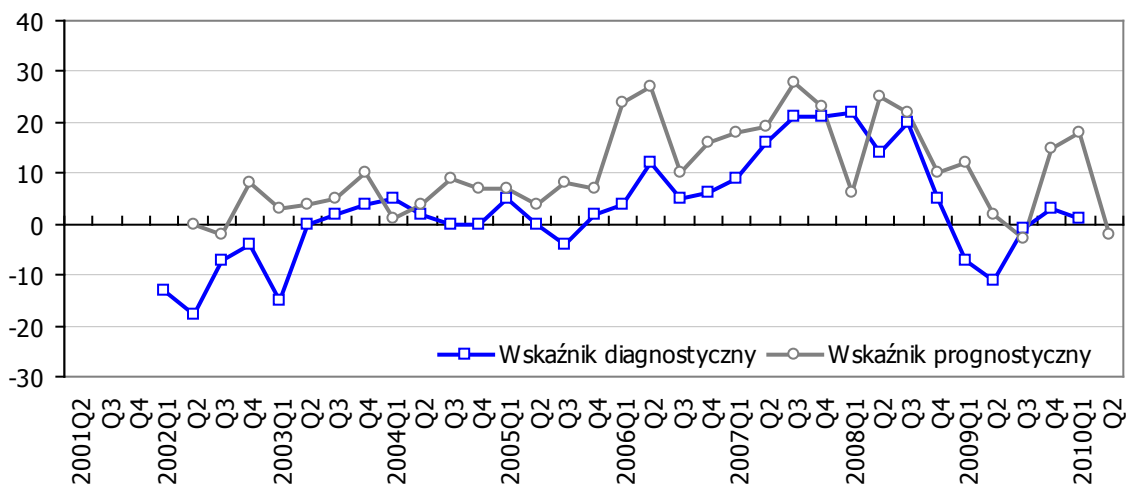
Tab. 8. Komponenty prognostycznego wskaźnika nastrojów gospodarczych w handlu na I kwartał 2010 r. (prognoza na II kwartał 2010 r.)

Komponent	Saldo	
	Wartość	Zmiana w porównaniu z poprzednim kwartałem
Sytuacja finansowa przedsiębiorstwa	19	↗
Wielkość obrotów w handlu	12	↗
Wielkość zapasów towarów handlowych	-1	↘
Wielkość zatrudnienia	8	↔

4.4. Usługi

Sektor usługowy jako jedyny w I kwartale 2010 r. zanotował niewielkie pogorszenie nastrojów gospodarczych. Odsetek ankietowanych deklarujących poprawę jest niemal identyczny jak osób diagnozujących pogorszenie sytuacji. Należy jednak podkreślić, że oczekiwania przedsiębiorców wyrażone w prognozie sformułowanej w poprzednim kwartale były zdecydowanie bardziej optymistyczne. Dość zaskakująca jest też prognoza na kolejny, II kwartał 2010 r., bowiem wskaźnik prognostyczny nastrojów w usługach spada aż o 20 punktów, z 18 do -2 punktów.

Usługodawcy stosunkowo najlepiej na tle innych sektorów oceniali sytuację w najgorszym, 2009 r., dość optymistycznie prognozowali sytuację w ostatnich dwóch badaniach. Obecna, bardzo ostrożna prognoza skłania do wniosku, że oczekiwania szybkiej i dużej poprawy sytuacji były przedwczesne i zbyt optymistyczne.



Rys. 12. Diagnostyczny i prognostyczny wskaźnik nastrojów gospodarczych przedsiębiorców usługowych w okresie od II kwartału 2001 r. do I kwartału 2010 r.

Przybyło w sektorze pesymistów, jeśli chodzi o ocenę sytuacji finansowej przedsiębiorstwa oraz popyt na usługi, choć w tym drugim komponentcie nadal lekko przeważają optymiści (spadek do 5 punktów), natomiast lepiej niż w poprzednim kwartale oceniana jest wielkość zatrudnienia (wzrost salda odpowiedzi do 5 punktów).

Tab. 9. Komponenty diagnostycznego wskaźnika nastrojów gospodarczych w usługach w I kwartale 2010 r.

Komponent	Saldo	
	Wartość	Zmiana w porównaniu z poprzednim kwartałem
Sytuacja finansowa przedsiębiorstwa	-8	↘
Popyt na usługi	5	↘
Wielkość zatrudnienia	5	↗

Prognozując sytuację w II kwartale 2010 r., usługodawcy nie odbiegają znacząco od wyrażonej w poprzednim kwartale oceny sytuacji finansowej (niewielki wzrost salda odpowiedzi) oraz wielkości zatrudnienia (niewielki spadek), natomiast bardzo zdecydowanie pogorszyła się ocena popytu na usługi (spadek o ponad 20 punktów).

Tab. 10. Komponenty prognostycznego wskaźnika nastrojów gospodarczych w usługach na I kwartał 2010 r.
(prognoza na II kwartał 2010 r.)

Komponent	Saldo	
	Wartość	Zmiana w porównaniu z poprzednim kwartałem
Sytuacja finansowa przedsiębiorstwa	-3	↗
Popyt na usługi	-1	↘
Wielkość zatrudnienia	-3	↘