

# Struktury klastrowe jako czynniki kształtujące regionalną koniunkturę gospodarczą. Próba oceny na przykładzie obszarów wiejskich podregionu radomskiego

**Mariola Zalewska**

Uniwersytet Warszawski

**Streszczenie:** *Na terenie podregionu radomskiego istnieje konkurencyjne środowisko klastrowe producentów warzyw o znaczeniu co najmniej krajowym, mogące kształtować regionalną koniunkturę gospodarczą. W artykule autorka analizuje wybrane obszary działalności gospodarczej na terenie obszarów wiejskich podregionu radomskiego. Podejmuje próbę identyfikacji czynników kształtujących regionalną koniunkturę gospodarczą.*

## Wprowadzenie

Celem niniejszego artykułu jest próba oceny czynników kształtujących regionalną koniunkturę gospodarczą podregionu radomskiego (PR) przy wykorzystaniu struktur klastrowych, rozumianych jako skoncentrowane geograficznie, wykazujące ponadprzeciętną efektywność w różnej fazie organizacji podsystemy gospodarcze.

Regionalna koniunktura gospodarcza w odniesieniu do jednostek terytorialnych oznacza stan oraz zmiany w aktywności ekonomicznej i społecznej jednostki, które obrazuje dynamika wskaźników ją determinujących: ekonomicznych i społecznych [GUS 2007, s. 5]. Źródłem informacji na temat stanu koniunktury są historyczne dane ilościowe oraz badania testu koniunktury na temat bieżącej i przyszłej sytuacji ekonomicznej przedsiębiorstw.

W prezentowanym artykule zostały przeanalizowane jedynie historyczne dane ilościowe. Można badać koniunkturę kraju, regionu, województwa, subregionu, powiatu, gminy lub wybranego sektora gospodarki. Koniunktura jednostki terytorialnej jest oceniana przy użyciu wskaźników takich, jak: tempo wzrostu PKB, inflacja, zmiany stopy bezrobocia, bilans handlowy itp. Oczywiście jest, że występują zróżnicowania wskaźników koniunktury na obszarze kraju, województw, a także podregionów. Zasadne wydaje się badanie koniunktury gospodarczej na poziomie niższym niż województwo, jednak w przypadku badania regionalnej koniunktury gospodarczej nie zawsze dostępne są aktualne dane o odpowiednim stopniu agregacji, np. dane o PKB na poziomie województw są dostępne z 2-letnim opóźnieniem, zaś na poziomie podregionów – z opóźnieniem 3-letnim. Pomimo tych ograniczeń w artykule podjęto próbę użycia wskaźników zarówno ekonomicznych, jak i społecznych, które mogą służyć do zidentyfikowania czynników kształtujących koniunkturę regionalną. Badania koniunktury regionalnej dostarczają informacji na temat kierunków zmian w gospodarce regionalnej oraz odpowiadają na bieżące potrzeby związane z monitorowaniem i prognozowanej sytuacji gospodarczej regionu. Użytkownikami tych analiz mogą być przedsiębiorcy, władze lokalne każdego szczebla, jednostki naukowe, edukacyjne i szkoleniowe kształtujące rynek.

Stan regionalnej koniunktury gospodarczej nie jest stanem odosobnionym. Na regionalną koniunkturę gospodarczą wpływa pośrednio koniunktura w kraju, w UE, a także na świecie. Relacja ta jest zwrotna. Światowa koniunktura jest determinowana przez koniunkturę UE, krajów, regionów, warto zatem przytoczyć prognozy analizy koniunktury otoczenia Polski [EC 2009; Marczewski 2009].

Po okresie dobrej koniunktury w gospodarce światowej w latach 2005–2007 w roku 2008 zaobserwowano drastyczne pogorszenie się globalnej sytuacji gospodarczej, zapoczątkowane załamaniem na rynku nieruchomości oraz kryzysem kredytowym w USA w drugiej połowie 2007 r., pogłębiającym się w roku 2008 r.

Pogorszenie koniunktury przeniosło się szybko na inne kraje i regiony świata za pośrednictwem międzynarodowych powiązań kapitałowych, produkcyjnych i handlowych, doprowadzając do recesji w wielu krajach wysoko rozwiniętych gospodarczo w drugiej połowie bądź w ostatnim kwartale 2008 r. Gospodarka Polski nie odczuła tak wyraźnego kryzysu. W 2008 r. PKB Polski wzrósł o 4,8%, rosły inwestycje, wielkość eksportu, spożycie indywidualne. Gospodarka Polski była w okresie wzrostu, ale począwszy od IV kwartału 2008 r. dominowały zachowania recesyjne. Skutki kryzysu, zwłaszcza od IV kwartału 2008 r., były m.in. widoczne w dynamice następujących zjawisk:

- zatrudnienie – zmniejszenie liczby osób pracujących [GUS 2009a, s. 20] począwszy od III kwartału 2008 r.,
- rynek pracy – zwiększanie stopy bezrobocia<sup>1</sup> od III kwartału 2008 r.,
- handel zagraniczny – osłabło tempo wzrostu handlu zagranicznego zarówno eksportu, jak i importu.

Oczywiste jest, że koniunktura gospodarcza Polski najbliższych lat będzie zależała od kształtowania się koniunktury w gospodarce światowej. W cytowanych dokumentach autorzy przytaczają prognozy MFW, zgodnie z którymi w 2009 r. produkcja światowa zmniejszy się o 1,3% (wagi krajów wg parytetu siły nabywczej), a wg rynkowych kursów walut – nawet o 2,5%. Jednak według analizy Komisji Europejskiej Dyrekcji Generalnej ds. Finansów i Gospodarki z 14 września 2009 r. dla UE istnieją coraz korzystniejsze warunki zewnętrzne. Dane dotyczące handlu i produkcji przemysłowej, jak również zaufania przedsiębiorców i konsumentów dotyczące gospodarki światowej, są pomyślne. W Europie w związku z zastosowaniem znacznych środków stymulujących w szeregu państw członkowskich istnieje szereg czynników pozwalających na optymizm w perspektywie krótkoterminowej, nie wiadomo jednak, jak trwale okaże się ożywienie. Prognozy Instytutu Badań Rynku, Konsumpcji i Koniunktur [Marczewski 2009] dla Polski nie przewidują w latach 2009–2010 spadku PKB, ale niewielkie przyrosty.

Bardzo ciekawe wydaje się zatem spojrzenie na stan oraz kształtowanie się regionalnej koniunktury gospodarczej podregionu radomskiego. Źródłem informacji na temat regionalnej koniunktury gospodarczej są dane ilościowe pierwotne i wtórne pochodzące z ogólnodostępnych źródeł.

## 1. Uwarunkowania społeczne rozwoju podregionu radomskiego

Podregion radomski należy do woj. mazowieckiego (WM), które jest najbardziej zróżnicowanym pod względem ekonomicznym i społecznym województwem w Polsce. Na obszarze WM można wyróżnić obszar z aglomeracją warszawską oraz pozostałe obszary województwa z lokalnymi ośrodkami wzrostu skupionymi w większości wokół siedzib województw „starego podziału terytorialnego”: Ciechanowa, Ostrołęki, Płocka, Radomia, Siedlec. Warszawa, stolica kraju oraz siedziba władz województwa, stanowi silne centrum życia gospodarczego, politycznego, naukowego, kulturalnego. Pozostała część WM to obszary słabiej rozwinięte, których wskaźniki rozwoju społeczno-gospodarczego są znacznie poniżej średniej krajowej. Występują znaczne dysproporcje w poziomie rozwoju społeczno-gospodarczego województwa. Dane dotyczące Warszawy znacząco zniekształcają obraz województwa. Dokonując badania koniunktury regionalnej, należy wziąć pod uwagę nie tylko wskaźniki związane z ogólną sytuacją w WM, ale uwzględniając zróżnicowanie obszaru województwa, w miarę możliwości zejść na niższy poziom agregacji i analizy danych – gminy, powiaty lub subregiony, poszukując kierunków rozwoju gospodarczego.

Woj. mazowieckie (NTS2) składa się z 6 podregionów (NTS3), 42 powiatów (NTS4), w tym 37 powiatów ziemskich i 5 miast na prawach powiatu. Podregion radomski tworzy 8 powiatów: białobrzegi, kozienicki, lipski, przysuski, radomski, miasta Radom, szydlowiecki i zwoleński.

<sup>1</sup> Najniższą stopę bezrobocia zanotowano pod koniec III kwartału 2008 r. – 8,9%, w kolejnym kwartale 2008 r. stopa bezrobocia zaczęła rosnąć i wyniosła 9,5%. Tendencja utrzymuje się, pod koniec II kwartału 2009 r. stopa bezrobocia wyniosła 10,7%.

Tab. 1. Ludność podregionu radomskiego w latach 2002–2008. Stan na 31 grudnia

Jednostka terytorialna	Ogółem – faktyczne miejsce zamieszkania							Przyrost liczby ludności
	2002	2003	2004	2005	2006	2007	2008	
	[osoba]	[osoba]	[osoba]	[osoba]	[osoba]	[osoba]	[osoba]	[%]
Podregion 27 – radomski	630 213	628 714	626 681	625 434	623 900	622 599	622 173	–1,28%
Powiat białobrzeski	33 752	33 669	33 569	33 555	33 578	33 521	33 600	–0,45%
Powiat kozienicki	62 462	62 255	62 042	61 768	61 576	61 433	61 326	–1,82%
Powiat lipski	38 434	37 952	37 472	36 809	36 610	36 362	36 275	–5,62%
Powiat przysuski	44 713	44 365	44 048	43 927	43 731	43 468	43 327	–3,10%
Powiat radomski	142 916	143 586	144 382	144 882	145 389	145 947	146 481	2,49%
Powiat szydłowiecki	41 181	41 073	40 221	40 201	40 073	39 996	40 016	–2,83%
Powiat zwoleński	37 674	37 524	37 334	37 274	37 133	37 015	36 922	–2,00%
Powiat m. Radom	229 081	228 290	227 613	227 018	225 810	224 857	224 226	–2,12%
POLSKA ogółem	38 218 531	38 190 608	38 173 835	38 157 055	38 125 479	38 115 641	38 135 876	–0,22%

Źródło: Opracowanie własne na podstawie danych GUS Bank Danych Regionalnych

Tab. 1. przedstawia strukturę liczby ludności podregionu radomskiego oraz procentowy przyrost lub spadek tej liczby w poszczególnych powiatach. Obszar podregionu radomskiego woj. mazowieckiego zamieszkuje 630 213 obywateli [GUS 2009a], co stanowi 1,65% ludności Polski. Jak widać, w latach 2002–2008 Polska odnotowała nieznaczny spadek liczby ludności, zaś we wszystkich powiatach PR był on bardziej znaczący z wyjątkiem powiatu radomskiego. Największy spadek zanotowano w powiecie lipskim: –5,62% ludności.

Przeważająca część ludności każdego z powiatów podregionu, z wyjątkiem powiatu miejskiego Radom, zamieszkuje na obszarach wiejskich<sup>2</sup> i pracuje w sektorze rolniczym. W *Strategii rozwoju obszarów wiejskich i rolnictwa na lata 2007–2013* [MRiRW 2005] Ministerstwa Rolnictwa i Rozwoju Wsi zidentyfikowano problemy rozwoju obszarów wiejskich: problemy wykształcenia, jawne i ukryte bezrobocie wiejskie, słabo rozwiniętą infrastrukturę techniczną i niedoinwestowanie oraz niedostosowanie infrastruktury społecznej.

<sup>2</sup> Zgodnie ze standardami OECD za obszar wiejski uznaje się obszar, gdzie gęstość zaludnienia nie przekracza 150 osób/km<sup>2</sup>, zaś wg standardów Komisji Europejskiej – gdzie gęstość zaludnienia jest poniżej 100 osób/km<sup>2</sup>; w UP Zintegrowanym Programie Operacyjnego Rozwoju Regionalnego została przyjęta definicja, iż obszary wiejskie są to tereny:

1. położone poza granicami administracyjnymi miast,
2. miasta liczące do 5 tys. mieszkańców,
3. miasta do 20 tys. mieszkańców, w których nie ma szkół ponadgimnazjalnych kończących się maturą.

Przyjęta definicja obszarów wiejskich jest dość szeroka. Nie przewiduje się dalszego rozszerzenia pojęcia obszarów wiejskich.

Tab. 2. Pracujący wg sektorów łącznie z rolnictwem indywidualnym w podregionie radomskim w latach 2002–2008.  
Stan na 31 grudnia

Jednostka terytorialna	ogółem	sektor rolniczy	sektor przemysłowy	sektor usługowy razem
	ogółem	ogółem	ogółem	ogółem
	2007	2007	2007	2007
	[osoba]	[osoba]	[osoba]	[osoba]
Podregion 27 – radomski	155 297	64 801	32 204	58 292
		41,73%	20,74%	37,54%
Powiat białobrzeski	9 028	9 028	6 523	641
		72,25%	7,10%	20,65%
Powiat kozienicki	18 833	8 293	5 732	4 808
		44,03%	30,44%	25,53%
Powiat lipski	13 536	9 879	937	2 720
		72,98%	6,92%	20,09%
Powiat przysuski	13 518	9 327	1 413	2 778
		69,00%	10,45%	20,55%
Powiat radomski	29 871	18 025	5 087	6 759
		60,34%	17,03%	22,63%
Powiat szydlowiecki	7 354	3 605	1 284	2 465
		49,02%	17,46%	33,52%
Powiat zwoleński	11 617	8 215	920	2 482
		70,72%	7,92%	21,37%
Powiat m. Radom	51 540	934	16 190	34 416
		1,81%	31,41%	66,78%

Źródło: Opracowanie własne na podstawie danych GUS Bank Danych Regionalnych

Tab. 2 przedstawia strukturę rynku pracy w PR. Największa część pracujących zarówno całego PR (42%), jak i poszczególnych powiatów, pracuje w rolnictwie: 73% w powiecie lipskim, 72% w białobrzeskim, 70% w zwoleńskim, 69% w przysuskim, 60% w radomskim. Tylko powiaty miasta Radomia (wyróżnie), kozienicki oraz szydlowiecki mają inną strukturę pracujących. Warto zauważyć, że ok. 50% pracujących w sektorze przemysłowym to mieszkańcy powiatu miasta Radomia. Ludność w wieku przedprodukcyjnym (17 lat i mniej) stanowi 20,7%, w wieku produkcyjnym – 63%, w wieku poprodukcyjnym – 16,9% ludności PR. Podobną strukturę ludności mają pozostałe powiaty PR z niewielkimi różnicami. Wskaźnik pracujących w rolnictwie dla Polski w roku 2007 wyniósł [GUS Bank Danych Regionalnych 2009] 18,8%, dla WM – 20,4%, zatem w powiatach PR zarówno na tle Polski, jak i WM, występuje ponadprzeciętna koncentracja zatrudnienia w sektorze rolniczym.

Tab. 3 przedstawia stopy bezrobocia rejestrowanego w powiatach PR. We wszystkich powiatach PR w obserwowanych latach 2004–2008 stopa bezrobocia rejestrowanego była wysoka, podczas gdy dla WM wyniosła ona 7,3%. Największą stopę bezrobocia zanotowano w obserwowanych latach w powiecie szydlowieckim – wyniosła ona 31,2%. W 2008 r. bez pracy pozostawała tam co trzecia osoba. Dla porównania w Warszawie stopa bezrobocia w analogicznym okresie wyniosła 1,9% (*Biuletyn statystyczny* 2009). Jeśli chodzi o strukturę wieku bezrobotnych, to najbardziej liczną grupę wśród bezrobotnych stanowiły osoby w wieku 25–34 lata (28,7%). Wśród bezrobotnych w WM dominowały osoby z wykształceniem gimnazjalnym i niższym stanowiące 30,5% ogółu bezrobotnych.

Powiaty PR charakteryzuje systematycznie zmniejszająca się liczba ludności, w większości żyjącej na obszarach wiejskich i pracującej w sektorze rolniczym. W okresie dobrej koniunktury gospodarczej przypadającej na lata 2005–2008 we wszystkich powiatach podregionu zmniejszyła się stopa bezrobocia, ale nadal pozostała bardzo wysoka. Czy pomimo niesprzyjających warunków społecznych istnieją na terenie podregionu radomskiego społeczności lokalne, które potrafią znaleźć swoją drogę do sukcesu?

Tab. 3. Stopa bezrobocia rejestrowanego w powiatach PR w latach 2004–2008

Jednostka terytorialna	ogółem				
	2004	2005	2006	2007	2008
	[%]	[%]	[%]	[%]	[%]
Podregion 27 – radomski	28,1	27,7	25,5	22,1	20,4
Powiat białobrzegi	20,0	21,2	18,8	14,3	13,2
Powiat kozienicki	19,4	19,8	18,1	15,2	13,9
Powiat lipski	19,3	18,5	16,5	14,3	12,8
Powiat przysuski	28,5	27,1	26,6	24,0	22,0
Powiat radomski	35,2	34,1	31,6	28,3	27,1
Powiat szydłowiecki	40,6	40,1	36,4	33,4	31,2
Powiat zwoleński	21,5	22,3	19,3	17,1	15,0
Powiat m. Radom	28,2	28,0	25,8	21,8	19,7

Źródło: Opracowanie własne na podstawie danych GUS Bank Danych Regionalnych

## 2. Gospodarcze uwarunkowania rozwoju podregionu radomskiego

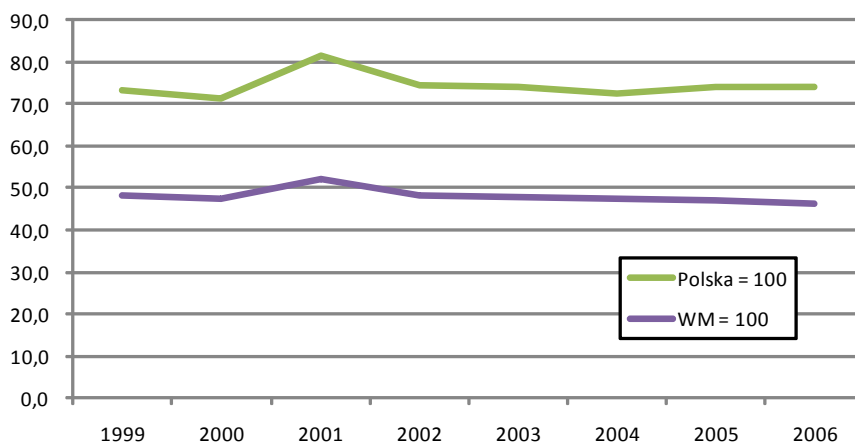
W celu dokonania pełniejszej analizy PR należy ją rozszerzyć o analizę danych na temat gospodarki podregionu. W tym celu zostanie porównana dynamika PKB *per capita* dla PR, WM i Polski, przeciętne miesięczne wynagrodzenie brutto w relacji do średniej krajowej w powiatach PR, gęstość podmiotów zarejestrowanych w REGON na 10 tys. osób oraz budżety gmin PR – dochody i wydatki na 1 mieszkańca.

Tab. 4. PKB/1 mieszkańca PR w relacji do PKB/1 mieszkańca Polski i WM w latach 1999–2006

Lata	1999	2000	2001	2002	2003	2004	2005	2006
Polska = 100	73,3	71,4	81,6	74,3	74,2	72,4	74,2	74,0
WM = 100	48,4	47,3	52,2	48,1	47,7	47,5	46,9	46,4

Źródło: Opracowanie własne na podstawie danych GUS Bank Danych Regionalnych

W tab. 4 przedstawiono dynamikę PKB na 1 mieszkańca podregionu radomskiego w relacji do PKB na mieszkańca Polski i woj. mazowieckiego. Jak wynika z danych, obywatel PR w stosunku do przeciętnego obywatela Polski bardzo nieznacznie wzbogacił się w analizowanym okresie (1999–2006). W porównaniu do przeciętnego obywatela WM obywatel PR, począwszy od roku 2001, systematycznie ubożeje. Dynamikę PKB/1 mieszkańca w relacji do PKB/mieszkańca w Polsce i WM przedstawia rys. 1.



Rys. 1. PKB/1 mieszkańca PR w relacji do PKB/1 mieszkańca Polski i WM w latach 1989–2006

Źródło: Opracowanie własne na podstawie danych GUS. Produkt krajowy brutto i wartość dodana brutto według podregionów w latach 1999–2006

Warto zwrócić uwagę, że nie ma szeregu danych na temat gospodarki na poziomie powiatów czy gmin. Z powodu braku np. danych dotyczących PKB na 1 mieszkańca w podziale na powiaty nie jest możliwe porównanie tego wskaźnika na niższym poziomie agregacji. Można to zrobić, biorąc pod uwagę przeciętne miesięczne wynagrodzenie brutto i przyjmując, że wskaźnik ten wynosi 100% dla Polski. Wybrane wartości tego wskaźnika są następujące: WM – 128%, powiat miasto Warszawa – 143%, podregion radomski – 86,2% [GUS Bank Danych Regionalnych 2009]. Oznacza to, że w WM jest tak duże zróżnicowanie, że przeciętny obywatel powiatu radomskiego zarabia o ok. 30% mniej niż przeciętny mieszkaniec Polski, chociaż w WM przeciętny mieszkaniec zarabia o ok. 28% więcej niż przeciętny mieszkaniec Polski. W tab. 5 zebrano dane na temat przeciętnych miesięcznych wynagrodzeń brutto w relacji do średniej krajowej w powiatach PR w latach 2003–2008. Przeciętny mieszkaniec poszczególnych powiatów PR, z wyjątkiem przeciętnego mieszkańca powiatu kozienickiego, jest uboższy niż przeciętny mieszkaniec Polski. Tylko przeciętni obywatele powiatów białobrzeskiego i lipskiego zmniejszyli dystans do przeciętnego obywatela Polski na przełomie obserwowanych lat. Pozostali jeszcze bardziej zubożeli.

Tab. 5. Przeciętne miesięczne wynagrodzenia brutto w relacji do średniej krajowej w powiatach PR w latach 2002–2008. Polska = 100

Jednostka terytorialna	Przeciętne miesięczne wynagrodzenia brutto w relacji do średniej krajowej (Polska=100)					
	2002	2003	2004	2005	2006	2007
	[%]	[%]	[%]	[%]	[%]	[%]
Podregion 27 – radomski	90,1	89,8	88,8	87,5	86,1	86,2
Powiat białobrzeski	80,8	82,2	82,6	82,4	81,7	84,8
Powiat kozienicki	116,5	112,4	113,2	108,6	105,0	104,1
Powiat lipski	76,0	74,3	73,3	76,8	76,9	79,3
Powiat przysuski	78,4	80,4	80,0	78,3	76,4	76,7
Powiat radomski	73,0	74,2	71,2	70,4	69,7	70,1
Powiat szydłowiecki	78,8	77,5	74,9	74,3	74,0	72,5
Powiat zwoleński	80,7	79,9	78,2	80,1	82,0	77,9
Powiat m. Radom	92,4	92,7	91,7	90,5	89,1	89,2

Źródło: Opracowanie własne na podstawie danych GUS Bank Danych Regionalnych

Warto pokazać, jak zmieniła się sytuacja przeciętnego polskiego obywatela mierzona parytetem siły nabywczej. Tab. 6 pokazuje PKB na 1 mieszkańca wg parytetu siły nabywczej dla porównania w latach 1989 i 2007 w wybranych krajach UE, w tym nowo przyjętych, jak Polska. Jak widać, w przypadku Polski PKB na 1 mieszkańca wzrósł w porównaniu ze wszystkimi krajami – w roku 2007 przeciętny mieszkaniec Polski mógł kupić w porównaniu z przeciętnym obywatelem prawie wszystkich krajów (wyjątkiem były Bułgaria i Rumunia) więcej niż w roku 1989.

W większości przypadków Polska zmniejszyła dystans do krajów UE-15, choć pozostaje on nadal istotny w przypadku krajów UE-15. Ich przeciętny obywatel ma nadal dwa razy więcej dóbr w koszyku niż mieszkaniec Polski. W przypadku najuboższego powiatu radomskiego proporcje są następujące: PKB na jednego mieszkańca powiatu radomskiego wynosi 34% PKB na jednego mieszkańca krajów UE-15. Wszystkie powyższe dane świadczą o wolnym, ale nierównomiernym poprawianiu spójności gospodarczej przez mieszkańców Polski, w tym WM.

Kolejne dane pokazują strukturę podmiotów gospodarczych oraz ich gęstość w powiatach podregionu radomskiego. Z danych GUS na temat liczby podmiotów gospodarczych w powiatach podregionu radomskiego wynika, że w podregionie radomskim przeważają mikroprzedsiębiorstwa (95,6%) oraz przedsiębiorstwa małe i średnie (4,3%). Pozostałe, zatrudniające powyżej 250 lub 1000 osób, stanowią margines. Dla pełniejszego obrazu warto dodać, że podmioty gospodarcze z WM, które zamieszkuje 15,2% ludności kraju, tworzą 21,6% PKB Polski.

Tab. 6. PKB na 1 mieszkańca według parytetu siły nabywczej w Polsce i wybranych krajach UE w latach 1989, 2007; Polska = 100

Kraj	Rok	
	1989	2007
Polska	100	100
Niemcy	279	210
Francja	268	202
Włochy	274	188
Hiszpania	199	193
Średnia UE-15	262	205
Czechy	197	149
Węgry	146	119
Słowacja	155	124
Słowenia	194	166
Estonia	142	132
Litwa	145	110
Łotwa	137	108
Bułgaria	122	70
Rumunia	89	74

Źródło: Opracowanie własne na podstawie: [Weresa 2008]

Tab. 7. Podmioty zarejestrowane w REGON na 10 tys. ludności w powiatach PR w latach 2002–2008. Przyrosty procentowy liczby podmiotów w latach 2002–2008

Jednostka terytorialna	Podmioty zarejestrowane w rejestrze REGON na 10 tys. ludności							Przyrost
	2002	2003	2004	2005	2006	2007	2008	Lata 2002–2008
	[jedn. gosp.]	[jedn. gosp.]	[jedn. gosp.]	[jedn. gosp.]	[jedn. gosp.]	[jedn. gosp.]	[jedn. gosp.]	[%]
Podregion 27 – radomski	789	811	801	804	815	828	846	7,22%
Powiat białobrzeski	837	865	876	911	947	981	999	19,35%
Powiat kozienicki	616	640	647	652	665	669	678	10,06%
Powiat lipski	551	591	595	624	652	690	719	30,49%
Powiat przysuski	609	640	641	665	682	696	715	17,41%
Powiat radomski	568	592	578	582	600	614	638	12,32%
Powiat szydlowiecki	678	706	701	728	754	773	790	16,52%
Powiat zwoleński	512	536	516	516	530	549	570	11,33%

Źródło: Opracowanie własne na podstawie danych GUS Bank Danych Regionalnych

W tab. 7 zebrano dane na temat gęstości podmiotów gospodarczych w podregionie radomskim. W analizowanych latach 2002–2008 najwięcej podmiotów na 10 tys. ludności zanotowano w powiatach białobrzeskim (999), szydlowieckim (790), lipskim (719) i przysuskim (715). Największą dynamikę przyrostu zanotowano w powiecie lipskim.

W WM w 2007 r. istniało 334 954 gospodarstw rolniczych [GUS 2008; Chmielewska 2007]. Pomimo tego, że ogólna powierzchnia użytków rolnych zmalała, w niektórych gminach podregionu radomskiego powierzchnia upraw systematycznie rosła, zarówno w wartościach absolutnych, jak również w zakresie udziału

w powierzchni użytków rolnych m.in. w gminach powiatów o dominującym zatrudnieniu w sektorze rolniczym: radomskim, przysuskim i białobrzeskim.

Tab. 8. Budżety gmin. Dochody i wydatki w gminach PR na 1 mieszkańca w zł w latach 2002 i 2007

Budżety gmin – wskaźniki	Bez gmin mających również status miasta na prawach powiatu									
	Dochody na 1 mieszkańca w zł				Wydatki na 1 mieszkańca w zł					
	ogółem		w tym własne		ogółem		w tym			
							bieżące		inwestycyjne	
	2002	2007	2002	2007	2002	2007	2002	2007	2002	2007
Polska	1372,42	2246,87	618,46	1045,94	1388,51	2210,25	899,28	1249,03	238,16	408,47
Region centralny	1377,78	2286,57	666,65	1158,40	1380,55	2258,88	906,96	1243,31	259,70	510,12
Mazowieckie	1395,02	2366,20	673,37	1223,06	1410,97	2338,32	930,66	1273,47	272,70	563,12
Podregion 27 – radomski	1329,38	2174,37	438,20	749,04	1363,53	2133,69	903,85	1236,87	262,25	372,82
Powiat białobrzeski	1386,47	2053,66	514,95	721,49	1496,83	2045,53	996,10	1266,27	343,95	318,60
Powiat kozienicki	1637,77	2435,38	779,45	1212,66	1697,91	2431,75	961,42	1288,45	452,12	541,35
Powiat lipski	1319,12	2035,08	361,70	629,46	1335,38	2062,05	961,24	1215,45	192,92	349,84
Powiat przysuski	1288,59	2272,22	365,83	650,23	1327,50	2080,22	900,11	1202,26	255,64	360,09
Powiat radomski	1261,42	2134,20	381,81	697,65	1303,30	2066,16	867,49	1219,12	245,39	331,30
Powiat szydlowiecki	1219,36	2108,60	293,39	595,69	1153,13	2093,67	850,36	1247,76	102,30	286,69
Powiat zwoleński	1202,74	2102,03	339,37	607,09	1218,65	2161,37	867,15	1244,41	191,60	436,37

Źródło: Opracowanie własne na podstawie danych GUS Bank Danych Regionalnych

Największe dochody na jednego mieszkańca w powiatach o dominującym zatrudnieniu w rolnictwie zanotowano w powiecie przysuskim (choć absolutnie największe dochody zanotowano w powiecie kozienickim, na terenie którego leży Elektrownia Kozienice). Zaobserwowane zróżnicowanie dla poszczególnych powiatów jest duże (20%). I tak, obserwuje się, że w gminach powiatu przysuskiego dochody gmin na jednego mieszkańca przewyższają średni dochód gminy na 1 mieszkańca w Polsce oraz są zbliżone do wartości tego wskaźnika dla regionu centralnego. Ponadto, wydatki gmin powiatów lipskiego i zwoleńskiego przekroczyły dochody.

Można stwierdzić w podsumowaniu, że na podstawie prezentowanych danych na terenie obszarów wiejskich podregionu radomskiego w analizowanych latach 2002–2008 zaobserwowano:

- ubytek ludności skorelowany z trudną sytuacją ekonomiczną i społeczną,
- ubożenie społeczeństwa w stosunku do średniego obywatela Polski,
- systematyczny spadek bezrobocia wśród ludności obszarów wiejskich, które wciąż jednak pozostaje na bardzo wysokim poziomie,
- wzrost liczby podmiotów na 10 tys. mieszkańców.

W wyjątkowej sytuacji gospodarczej są gminy powiatu przysuskiego, które osiągają ponadprzeciętne dochody, ok. 9% powyżej wydatków, może zatem na obszarach wiejskich jest możliwy wzrost, który ograniczy istniejące negatywne zjawiska i doprowadzi do rozwoju gospodarczego i zatrudnienia.

### 3. Klastry

Polityka rozwoju oparta na strukturach klastrowych staje się powszechnie zalecanym narzędziem stymulowania rozwoju regionów oraz podnoszenia ich konkurencyjności. Klaster, według Brodzickiego i Szultka, to „przestrzennie skoncentrowane skupisko przedsiębiorstw (jednocześnie konkurujących i kooperujących ze sobą) oraz instytucji i organizacji powiązanych wzajemnymi relacjami o formalnym i nieformalnym charakterze, opartymi na tzw. wspólnej trajektorii rozwoju, np. technologii, rynkach zbytu itd.” [Brodzicki 2002]. Doświadczenia krajów wysoko rozwiniętych wskazują, że uczestnikami klastra są nie tylko przedsiębiorcy, można zatem przyjąć, rozszerzając pojęcie, twierdząc, że klaster to przestrzennie skoncentrowana sieć aktorów lokalnych: przedsiębiorstw, władz regionalnych, ośrodków badawczych, naukowych i firm szkoleniowych biorących udział w partnerstwie (wspólna strategia rozwoju) w celu osiągnięcia synergii



we współdziałaniu w (wspólnie) prowadzonych (innovacyjnych) projektach zgodnie z kierunkami rozwoju rynku.

Jako główne cele istnienia inicjatyw klastrowych wskazuje się: rozwijanie konkurencyjności terytorialnej, wzmocnienie na terytoriach działalności przemysłowych zaawansowanych technologii, zwiększenie atrakcyjności regionów poprzez zwiększenie widoczności ich podmiotów o znaczeniu międzynarodowym, promowanie wzrostu gospodarczego i zatrudnienia. Jako główne czynniki sukcesu klastrów wskazuje się realizację wspólnej strategii rozwoju gospodarczego zgodnej z ogólną strategią rozwoju jednostki terytorialnej, pogłębione partnerstwo między podmiotami wokół projektów, skupienie się na technologii oraz na rynkach o wysokim potencjale wzrostu, wystarczającą masę krytyczną do nabywania i rozwijania międzynarodowej widoczności i rozpoznawalności. Pomimo tego, że w pojęciach związanych z klastrami dominuje spojrzenie ukierunkowane na przemysł, znane są przypadki klastrów polskich i międzynarodowych z obszaru rolnictwa. Są to m.in.: polskie stowarzyszenie Ekolubelszczyzna, francuskie pola konkurencyjności: Agrimip Innovation Tuluza, Q@limes Montpelier, Pôle *Européen d'Innovation Fruits et Légumes*, belgijski klaster w Sint-Truiden.

Rozwijanie nowoczesnych struktur klastrowych na obszarach wiejskich w Polsce wydaje się szczególnie ważne w celu zapewnienia mieszkańcom regionów lepszych warunków cywilizacyjnych i ekonomicznych. Wzrost konkurencyjności obszarów wiejskich, tak istotny dla kształtowania regionalnej koniunktury gospodarczej, będzie rozumiany jako zdolność do osiągania ponadprzeciętnych wyników ekonomicznych przez podmioty działające w danej jednostce terytorialnej, zdolność aktorów lokalnych do kreowania środowiska biznesowego podnoszącego poziom aktywności gospodarczej w danej jednostce terytorialnej, zdolność do przyciągania inwestycji dokonywanych przez podmioty lokalne, ale też krajowe i przede wszystkim zagraniczne, zdolność do kreowania większego tempa wzrostu gospodarczego, niż ma to miejsce w przypadku innych jednostek terytorialnych.

#### 4. Koncentracja upraw papryki w wybranych gminach podregionu radomskiego

Obserwując działalność rolniczą na obszarach wiejskich PR, szczególnie w powiatach białobrzeskim, przysuskim i radomskim, warto zauważyć, że w wybranych gminach wymienionych powiatów dominuje uprawa papryki. Pionierem upraw papryki w Polsce był A. Kwietniewski<sup>3</sup>, który w roku 1981 zapoczątkował uprawę w rodzinnym gospodarstwie w Woli Wrzeszczowskiej (gmina Przytyk, powiat radomski). Z roku na rok powierzchnia uprawy oraz liczba producentów papryki znacząco się powiększa. Szacuje się, że o 20% rocznie. Na obszarze regionu radomskiego od roku 1981 nastąpił dynamiczny rozwój uprawy papryki przede wszystkim w gminach Klwów, Potworów, Przytyk, Radzanów. Podregion radomski jest obecnie największym podregionem, gdzie uprawia się paprykę, w skali subregionu i kraju. Według danych szacunkowych w PR otrzymuje się rocznie 50–60 tys. ton papryki, uprawa papryki w podregionie obejmuje ponad 25 tys. tuneli foliowych na powierzchni ponad 800 ha. Uprawy prowadzi się w nieogrzewanych tunelach foliowych o powierzchni ok. 240 m<sup>2</sup> lub w polu. Liczba producentów papryki wynosi ok. 1 500. W sezonie działalność prowadzi od kilku do kilkunastu skupów papryki. Według danych szacunkowych systematycznie zwiększa się areał upraw papryki zarówno pod folią, jak i upraw polowych. W ciągu ostatnich kilkunastu lat zmienili się odbiorcy papryki. Jeszcze kilkanaście lat temu w regionie produkowano głównie tzw. paprykę przemysłową na potrzeby przetwórci. Teraz głównymi odbiorcami tego warzywa są duże sieci handlowe. Szacuje się, że ok. 5% upraw przeznacza się na eksport.

Tab. 9. Podmioty gospodarki narodowej wybranych gmin PR, ogółem i sekcji PKD Rolnictwo Łowiectwo i Leśnictwo, w latach 2007–2008

Gminy/powiat	Podmioty gospodarki narodowej według wybranych sekcji PKD			
	ogółem		rolnictwo, łowiectwo i leśnictwo	
	2007	2008	2007	2008
Radzanów/białobrzeski	219	231	22	22
Przytyk/radomski	288	305	22	25
Klwów/przysuski	155	165	21	26
Potworów/przysuski	191	203	22	22

Źródło: Opracowanie własne na podstawie danych GUS Bank Danych Regionalnych

<sup>3</sup> <http://www.przytyk.pl/index.php?id=58&lan=pl>.

Z uwagi na nieskomplikowaną technologię uprawy i niskie koszty upraw, a także stosunkową łatwość przechowania i krótki okres do pierwszego plonowania, papryka wydaje się atrakcyjnym i łatwym do naśladowania pomysłem na rozpoczęcie działalności rolniczej lub jej rozszerzenie.

We wszystkich gminach, które są liderami produkcji papryki w PR, zaobserwowano przyrost ogólnej liczby podmiotów gospodarki narodowej i nie zaobserwowano spadku liczby podmiotów w sekcji rolnictwo. Ponieważ dominująca działalność tych wiejskich gmin koncentruje się na uprawie papryki, wybór specjalizacji upraw okazał się korzystny dla mieszkańców gmin. Obecnie obszar „paprykowych gmin” PR jest rozpoznawany jako polskie zagłębie paprykowe. Z przeprowadzonych wywiadów terenowych wynika, że każda gmina z osobna posiada wizję rozwoju związaną z uprawą papryki. Problematycznie postrzegana jest jednak współpraca między gminami, np. każda z gmin ma w swoim kalendarzu niezależnie święto papryki. I tak: Przytyk – Ogólnopolskie Targi Papryki, Klwów – Święto Papryki, Potworów – Dzień Papryki w Potworowie. W regionie istnieją tylko trzy grupy producenckie, nie działa żadna przetwórnia warzyw, nie istnieje żadne rolnicze zrzeszenie branżowe. Nie ma też pogłębionej współpracy między gminami. Bardzo aktywni na rynku są dostawcy nasion, nawozów, którzy cyklicznie, we współpracy z Ośrodkiem Doradztwa Rolniczego w Radomiu, organizują szkolenia dla producentów. Z okazji corocznych imprez w każdej gminie prezentują sprzęt rolniczy, środki ochrony roślin, są też obecne firmy z branży przetwórstwa, firmy handlowe i transportowe, ubezpieczyciele. Jak ważna jest ta działalność dla gałęzi polskiego rolnictwa, świadczyć może fakt, że na każdej z imprez jest obecny przedstawiciel Ministerstwa Rolnictwa.

## Podsumowanie

Podsumowując, można stwierdzić, że na terenie omawianych gmin podregionu radomskiego, tradycyjnie rolniczego, w czasie ok. 30 lat systematycznie rozwijano działalność, która koncentrowała się wokół uprawy papryki.

Na terenie gmin powiatów przysuskiego, radomskiego i białobrzskiego w zakresie uprawy papryki w ciągu ostatnich lat:

- podmioty rolnicze działające w danej jednostce terytorialnej osiągnęły ponadprzeciętne wyniki ekonomiczne,
- stworzono rozpoznawalne na poziomie krajowym środowisko biznesowe na obszarze wiejskim podnoszące poziom aktywności gospodarczej w regionie i w kraju,
- osiągnięto zdolność do kreowania nowych podmiotów.

Władze samorządowe wspierają działalność związaną z uprawą i przetwórstwem papryki oraz stwarzają możliwość konsultacji z doradcami rolniczymi i udziału w szkoleniach, nie zbudowano jednak silnej infrastruktury branżowej. Podmioty nadal bardziej ze sobą konkurują, niż widzą szansę na wspólne działania.

Można wnioskować, że na terenie podregionu radomskiego istnieje klastr związany z uprawą papryki. Opisany klastr paprykowy jest rozproszony administracyjnie na obszarach wiejskich podregionu radomskiego i oparty na działalności rolniczej. Biorąc pod uwagę fazy rozwoju klastrów<sup>4</sup>, klastr paprykowy znajduje się między fazą skupienia a fazą wschodzącą. Uczestnikami klastra są w większości rolnicy, w związku z tym niezwykle trudno pokazać efekty ponadprzeciętnej efektywności ich działalności ze względu chociażby na sposób opodatkowania działalności rolniczej.

Konieczne wydaje się w przypadku klastra paprykowego pokonanie barier rozwojowych i rozpoczęcie intensywniejszej współpracy pomiędzy podmiotami klastra. Należy podkreślić, że pomimo trudnych uwarunkowań społecznych i ekonomicznych występujących na obszarach wiejskich w podregionie radomskim na obszarze gmin udało się wytworzyć znaczący potencjał konkurencyjny o znaczeniu krajowym. Nie bez znaczenia jest fakt dużej aktywności ekonomicznej, ponieważ klastr paprykowy jest inicjatywą oddolną, która polegała na naśladowaniu dobrych pomysłów i działań.

Kreowanie warunków sprzyjających powstawaniu i wspieraniu silnych oraz wyspecjalizowanych klastrów może przyczynić się do wspierania konkurencyjności regionów, a w konsekwencji do kształtowania ich koniunktury. Istniejące w gminach PR skupiska upraw papryki dobrze wpisują się w politykę rozwoju opartą na strukturach klastrowych.

<sup>4</sup> Etapy życia klastrów: 1. skupienie, 2. klastr wschodzący, 3. klastr w fazie rozwoju, 4. klastr dojrzały, 5. transformacja [Andersson 2004, s. 29].

## Literatura

- ANDERSSON T., SCHWAAG S.S., SÖRVI J., HANSSON E.W., (2004): *The Cluster Policies Whitebook*, IKED International Organisation for Knowledge Economy and Enterprise Development, Malmo.
- Biuletyn statystyczny województwa mazowieckiego IV kwartał 2008 r.* (2009): US w Warszawie, Warszawa.
- BRODZICKI T., SZULTKA S., (2002): *Koncepcja klastrów a konkurencyjność przedsiębiorstw*, „Organizacja i Kierowanie”, nr 4(110).
- CHMIELEWSKA B. (2007): *Możliwości poprawy konkurencyjności rolnictwa i obszarów wiejskich w WM*, Instytut Ekonomiki Rolnictwa i Gospodarki Żywnościowej – Państwowy Instytut Badawczy w Warszawie, Warszawa.
- GUS Bank Danych Regionalnych (2009), Warszawa.
- GUS (2007): *Badanie koniunktury gospodarczej*, Warszawa.
- GUS (2008): *Charakterystyka gospodarstw rolnych w 2007 roku*, GUS Warszawa.
- GUS (2009a): *Biuletyn statystyczny województwa mazowieckiego IV kwartał 2008*, Warszawa.
- GUS (2009b): *Produkt krajowy brutto i wartość dodana brutto według podregionów w latach 1999–2006*, Warszawa.
- GUS (2009c): *Roczne mierniki gospodarcze*, Warszawa.
- GUS (2009d): *Zatrudnienie i wynagrodzenia w gospodarce narodowej w I półroczu 2009 r.*, Warszawa.
- European Commission Directorate-General for Economic and Financial Affairs (2009): *Interim forecast*, Brussels.
- MARCZEWSKI K. (red.) (2009): *Koniunktura gospodarcza świata i polski w latach 2007–2010*, Instytut Badań Rynku, Konsumpcji i Koniunktur, Warszawa.
- MRiRW (2005): *Strategia rozwoju obszarów wiejskich i rolnictwa na lata 2007–2013 (z elementami prognozy do roku 2020)*, Warszawa.
- WERESA M.A. (red.) (2008): *Polska. Raport o konkurencyjności 2008. Konkurencyjność sektora usług*, Oficyna Wydawnicza SGH w Warszawie, Warszawa.