

Zmiany nastrojów gospodarczych w województwie lubelskim w II kwartale 2009 r.

Mieczysław Kowerski, Jarosław Bielak, Dawid Długosz

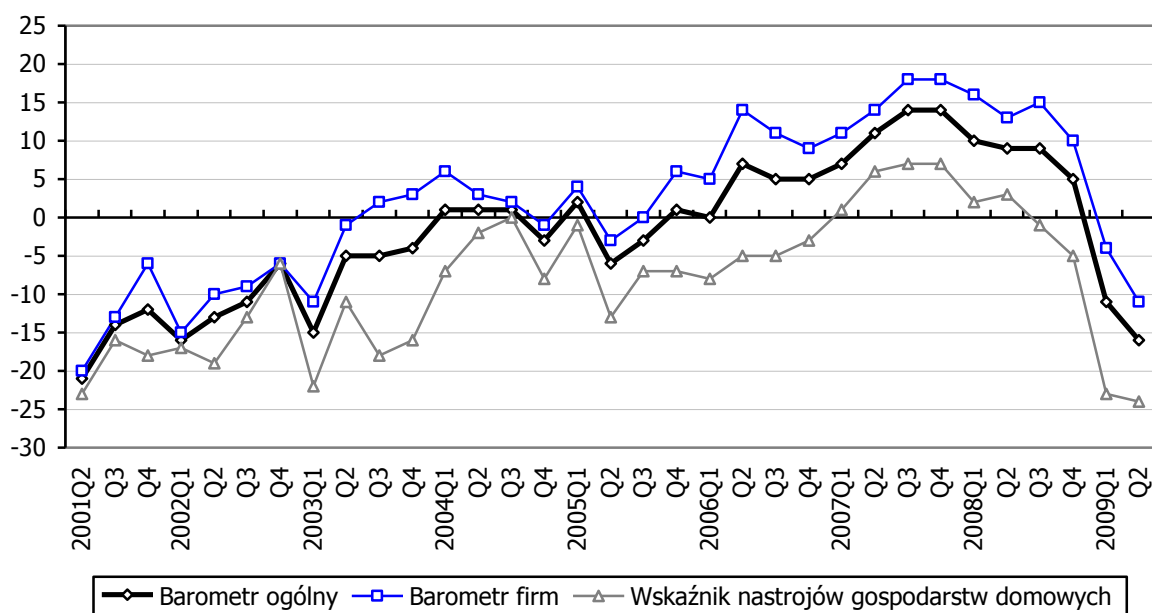
Wyższa Szkoła Zarządzania i administracji w Zamościu

Prezentowany Raport jest rezultatem kolejnego, 33 kwartalnego ankietowego badania nastrojów gospodarczych w województwie lubelskim przeprowadzonego w dniach 22 czerwca – 10 lipca 2009 roku przez ankieterów Wyższej Szkoły Zarządzania i Administracji w Zamościu. Poszerzono, w porównaniu z poprzednimi badaniami, próbkę ankietowanych przedsiębiorstw z 360 do 500 oraz gospodarstw domowych z 350 do 500. Pozwoliło to na zwiększenie dokładności prowadzonych analiz.

1. Ogólny barometr nastrojów gospodarczych

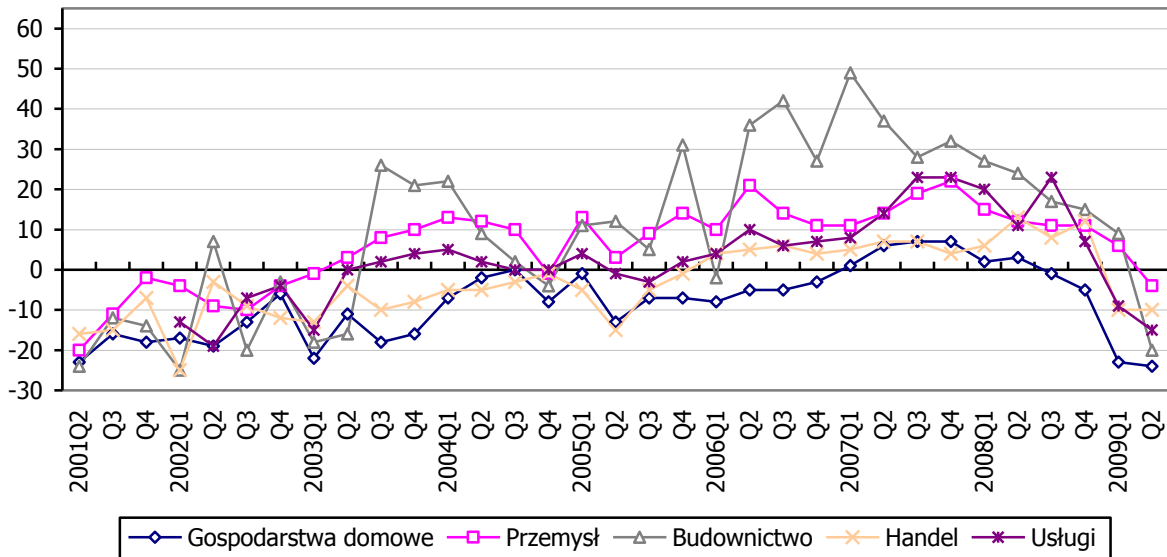
W II kwartale 2009 roku nastąpiło dalsze pogorszenie i tak już bardzo złych nastrojów gospodarczych w województwie lubelskim. Ogólny diagnostyczny barometr nastrojów gospodarczych wyniósł -16 , a więc zmniejszył się w porównaniu do I kwartału o 5 punktów. Był to co prawda mniejszy kwartalny spadek niż kwartał wcześniej, ale wartość barometru była wyższa tylko od obliczonego dokładnie 8 lat temu, kiedy odnotowano „dno” poprzedniej recesji. Tak więc całkowicie nie sprawdziły się przewidywania przedsiębiorców i konsumentów, którzy po drastycznym spadku w I kwartale liczyli na znaczną poprawę w II kwartale. Okazuje się, że zachodzące w gospodarce niekorzystne zmiany są głębsze niż spodziewali się tego respondenci.

Jednocześnie jest to już szesty kolejny kwartał spadku wartości barometru syntetycznego a to oznacza, że w opinii przedsiębiorców i konsumentów województwa gospodarka regionu znajduje się w głębokiej recesji.



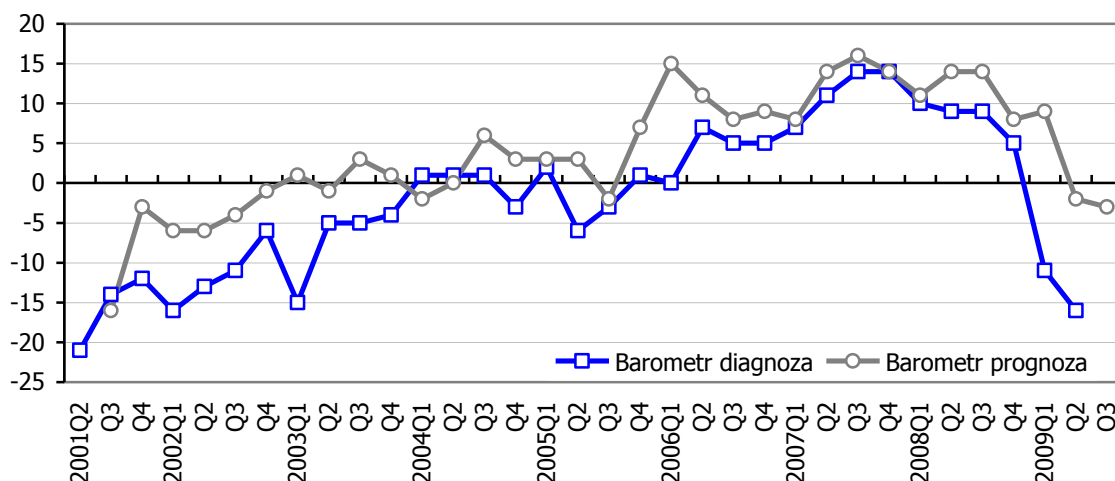
Rys 1. Diagnostyczne barometry nastrojów gospodarczych dla województwa lubelskiego w okresie od II kwartału 2001 roku do II kwartału 2009 roku

W przeciwieństwie do poprzedniego kwartału o spadku wartości ogólnego diagnostycznego barometru nastrojów gospodarczych zdecydowały oceny przedsiębiorców, w przypadku których barometr nastrojów zmniejszył się o 7 punktów. Barometr nastrojów gospodarstw domowych po bardzo głębokim spadku w I kwartale, tym razem zmniejszył się tylko o 1 punkt, ale za to osiągnął kolejne minimum w historii prowadzonych badań. Począwszy od II kwartału 2001 roku nastroje gospodarstw domowych jeszcze nigdy nie były tak złe.



Rys 2. Sektorowe wskaźniki nastrojów gospodarczych dla województwa lubelskiego w okresie od II kwartału 2001 roku do II kwartału 2009 roku

Nadal lepiej sytuację oceniają przedsiębiorcy niż gospodarstwa domowe, chociaż wszystkie sektory zanotowały pogorszenie nastrojów w porównaniu z I kwartałem. Wskaźniki nastrojów gospodarczych we wszystkich sektorach były ujemne, co ostatni raz miało miejsce w I kwartale 2003 roku. Najgorsze nastroje panują w gospodarstwach domowych oraz w budownictwie, natomiast stosunkowo najlepsze (choć z przewagą pesymistów) wśród przedsiębiorców przemysłowych. Należy także zwrócić uwagę, że od II kwartału 2006 roku, z wyjątkiem III kwartału 2008, do I kwartału 2008 roku najlepsze nastroje panowały w budownictwie¹.



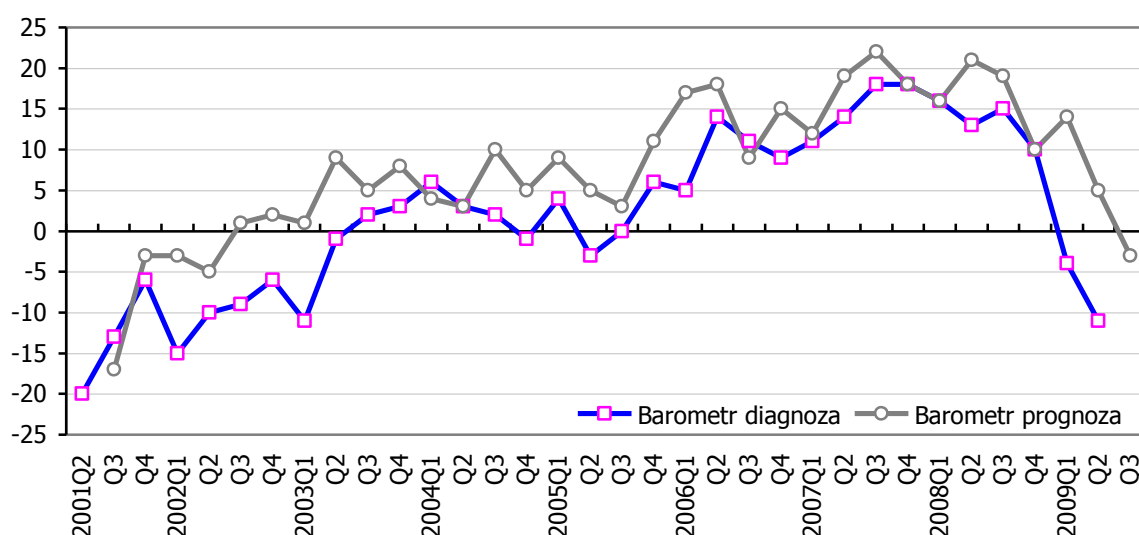
Rys 3. Diagnostyczne i prognostyczne barometry nastrojów gospodarczych dla województwa lubelskiego w okresie od II kwartału 2001 roku do II kwartału 2009 roku

¹ Nastroje w budownictwie są silnie związane z fazą cyklu koniunkturalnego. W okresie prosperity budownictwo zazwyczaj charakteryzuje się najlepszymi nastrojami, natomiast w okresie recesji najgorszymi. Stąd też tak niska wartość wskaźnika nastrojów w budownictwie może być jednym z sygnałów, że gospodarka regionu weszła w fazę recesji.

Obecnie trudno jest jednoznacznie stwierdzić czy podobnie jak II kwartał 2001 roku był „dnem” poprzedniego cyklu, takim jest również po ośmiu latach II kwartał 2009 roku, ale istnieją pewne przesłanki do takiego właśnie sądu. Ogólny barometr prognostyczny na III kwartał wynosi – 3 punkty, przy czym poprawę w stosunku do II kwartału prognozują zarówno gospodarstwa domowe, jak i przedsiębiorcy wszystkich sektorów². Zwracają uwagę zbliżone wartości wszystkich prognostycznych wskaźników nastrojów gospodarczych (od – 5 w budownictwie do 0 w przemyśle).

2. Barometr nastrojów gospodarczych przedsiębiorców

W II kwartale 2009 roku to nastroje przedsiębiorców uległy szczególnie dużemu pogorszeniu. Barometr diagnostyczny nastrojów przedsiębiorców wyniósł –11 punktów i jest to najniższa wartość od I kwartału 2003 roku. Jednocześnie jest to drugi, kolejny kwartał kiedy barometr ten przyjmuje ujemną wartość. Całkowicie nie sprawdziły się prognozy przedsiębiorców na II kwartał, którzy liczyli na znaczną poprawę sytuacji, która miała skutkować dodatnią wartością barometru.



Rys 4. Barometr diagnostyczny i prognostyczny nastrojów przedsiębiorców dla województwa lubelskiego w okresie od II kwartału 2001 roku do I kwartału 2009 roku

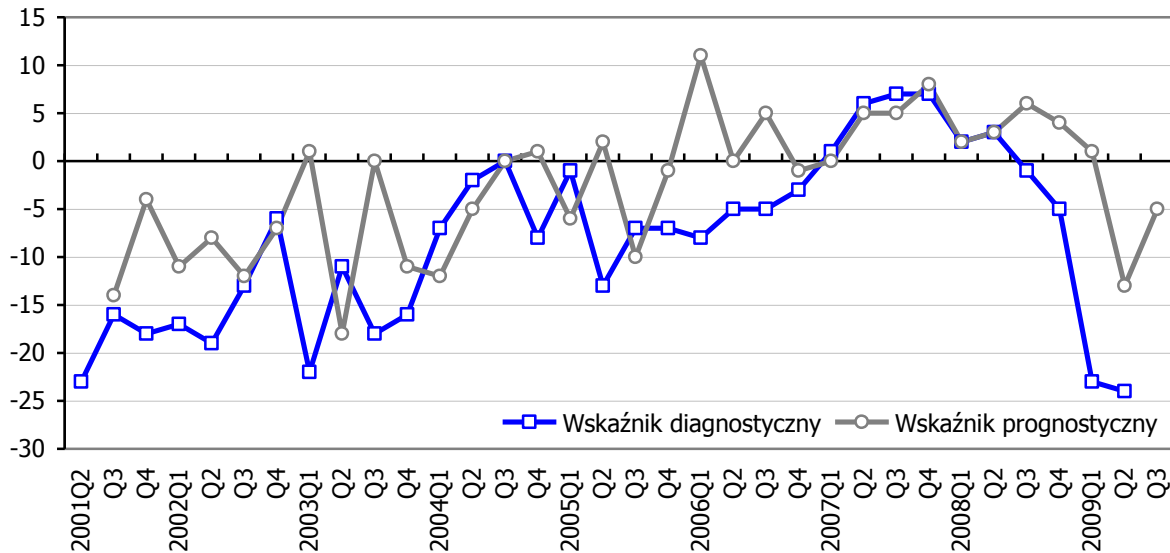
Prognoza na III kwartał zakłada znaczny wzrost barometru nastrojów przedsiębiorców (o 8 punktów),³ ale jego wartość jest ujemna, co może oznaczać, że optymizm, który pomimo kolejnych pesymistycznych diagnoz, wykazywali w ostatnich kwartałach przedsiębiorcy, wyczerpał się.

3. Nastroje gospodarcze konsumentów

W II kwartale 2009 roku, po drastycznym spadku wskaźnika nastrojów gospodarstw domowych w I kwartale, nastąpiło dalsze, choć tym razem już nie tak duże, pogorszenie nastrojów. Diagnostyczny wskaźnik nastrojów gospodarczych konsumentów wyniósł 24 punkty, co oznacza spadek o 1 punkt i osiągnięcie kolejnego minimum w historii badań. Tak więc całkowicie nie sprawdziły się prognozy konsumentów poczynione kwartał wcześniej, którzy liczyli na pewną poprawę sytuacji w II kwartale, chociaż już wtedy przeważali pesymiści (prognostyczny wskaźnik koniunktury w I kwartale wyniósł –13 punktów). Konsumenty przewidywali, że może być źle, ale rzeczywistość w ich odczuciu okazała się znacznie gorsza.

² Do tej prognozy (zwłaszcza jej poziomu) należy podejść z dużą ostrożnością jako, że już kwartał wcześniej, po drastycznym spadku w I kwartale, respondenci liczyli na poprawę sytuacji.

³ Na poprawę sytuacji w III kwartale wskazują też inne badania np. „Przedsiębiorcy, ankietowani w czerwcu 2009 r. przez Narodowy Bank Polski (NBP), oczekują w III kwartale 2009 roku wyraźnej poprawy koniunktury, a ich nastroje zmieniły się z pesymistycznych na neutralne” wynika z opublikowanego raportu NBP: <http://firma.onet.pl/2015504,wiadomosci.html>.



Rys 5. Diagnostyczny i prognostyczny wskaźnik nastrojów gospodarczych konsumentów województwa lubelskiego w okresie od II kwartału 2001 roku do I kwartału 2009 roku

W II kwartale, w porównaniu z poprzednim, w ocenie ankietowanych konsumentów pogorszeniu uległa sytuacja finansowa oraz stan oszczędności ich gospodarstw, a także sytuacja na rynku pracy województwa. Wzrósł poziom wydatków na dobra konsumpcyjne i co może być pierwszym symptomem zmiany, poprawiła się nieznacznie (o 4 punkty) ocena sytuacji gospodarczej w województwie lubelskim⁴. Jednak salda odpowiedzi na cztery spośród pięciu pytań diagnostycznych osiągają bardzo wysokie wartości ujemne, przy czym w przypadku ocen sytuacji finansowej i stanu oszczędności gospodarstwa oraz oceny sytuacji na rynku pracy województwa, są to najniższe salda w historii badań.

Tab. 1. Komponenty diagnostycznego wskaźnika nastrojów gospodarczych konsumentów w II kwartale 2009 roku

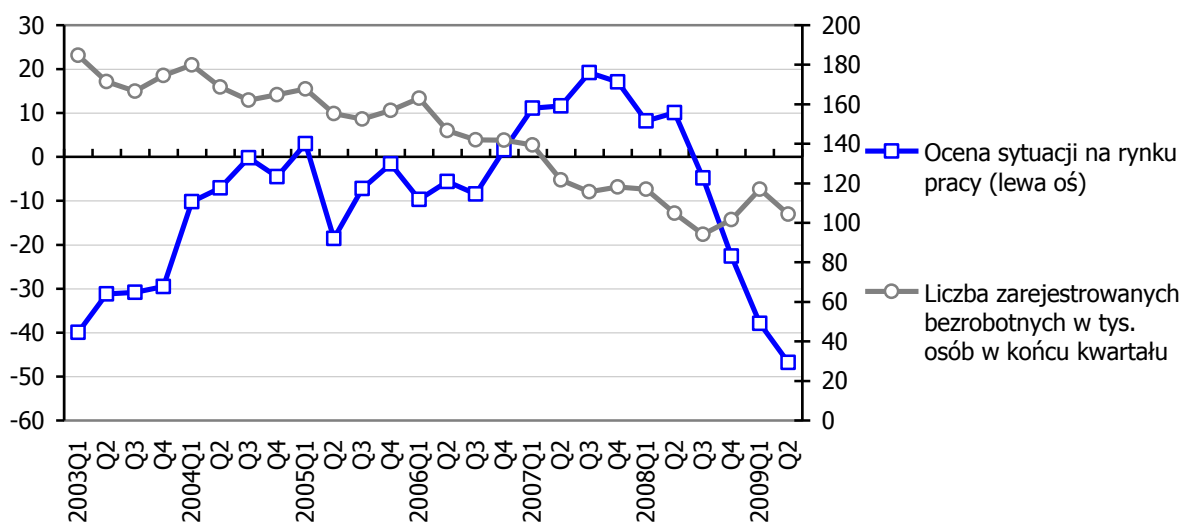
Komponent	Saldo	
	Wartość	Zmiana w porównaniu z poprzednim kwartałem
Ocena sytuacji finansowej gospodarstwa domowego	-28	↘
Poziom wydatków na dobra konsumpcyjne	22	↗
Stan oszczędności	-28	↘
Ocena sytuacji gospodarczej w województwie lubelskim	-40	↗
Ocena sytuacji na rynku pracy	-47	↘

Szczególną uwagę zwraca bardzo negatywna ocena sytuacji na rynku pracy województwa. A przecież w końcu II kwartału w porównaniu z I kwartałem w województwie zmniejszyła się o aż o 12,7 tysięcy osób (tj. o 10,8%) liczba zarejestrowanych bezrobotnych (w tym czasie w kraju odnotowano dwukrotnie wolniejszy spadek – o 5,7%), a stopa bezrobocia spadła o 1,2 punktu procentowego do 11,6%. Oczywiście wskaźniki opisujące sytuację na rynku pracy w końcu II kwartału są nieco gorsze niż w analogicznym okresie roku ubiegłego (liczba zarejestrowanych bezrobotnych wzrosła o 6% a stopa bezrobocia o 0,6 punktu procentowego. Z drugiej strony nie nastąpiły praktycznie zmiany liczby pracujących. Przeciętne zatrudnienie w sektorze przedsiębiorstw było w końcu czerwca 2009 roku o 0,1% mniejsze niż w końcu 2008 roku i o 0,2% mniejsze niż w końcu maja ubiegłego roku. Natomiast rok temu konsumenci diametralnie różnie oceniali sytuację na rynku pracy województwa lubelskiego. W II kwartale 2008 roku saldo oceny sytuacji na rynku pracy wyniosło 10 punktów, obecnie jest to ocena aż o 57 punktów niższa. Jednocześnie jest ona o 17 punktów niższa niż w II kwartale 2003 roku,

⁴ Przy czym saldo tej zmiennej w I kwartale było najniższe w historii badań.

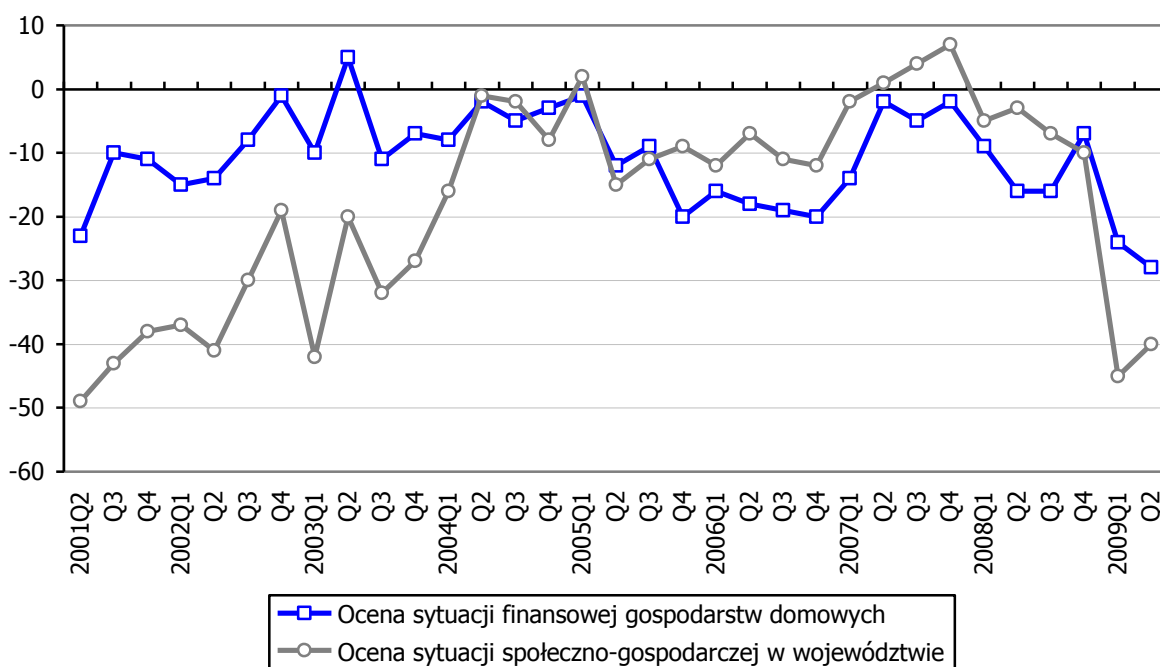
a przecież wtedy w województwie zarejestrowanych było 171,4 tysięcy bezrobotnych (o 64,3% więcej), stopa bezrobocia wyniosła 18,4% i była o 58,6% wyższa, a przeciętne zatrudnienie w sektorze przedsiębiorstw było niższe o 8%. Nie ulega wątpliwości, że na ocenę sytuacji na rynku pracy wpływają nie tylko obiektywne dane płynące z gospodarki, ale również informacje o recesji i zagrożeniu przekazywane również przez media. Nie można oczywiście wykluczyć, że wielu respondentów ma informacje o możliwej utracie pracy w przyszłości, które determinują obecne oceny.

Wszystko to sprawia, że słabnie zależność pomiędzy ocenami sytuacji na rynku pracy a liczbą zarejestrowanych bezrobotnych. O ile obliczony dla okresu od I kwartału 2003 do I kwartału 2009 współczynnik korelacji wyniósł $-0,427$ i był istotny na poziomie istotności 0,05, to współczynnik korelacji obliczony dla szeregu wydłużonego o II kwartał wyniósł zaledwie $-0,246$ i okazał się nieistotny statystycznie.



Rys 6. Ocena rynku pracy a zmiany liczby bezrobotnych

Należy także zwrócić uwagę, że oceny sytuacji gospodarczej i rynku pracy województwa są znacznie gorsze niż ocena sytuacji własnego gospodarstwa, chociaż i ta jest negatywna. A więc konsumenci bardziej „widzą kryzys” poza swoim gospodarstwem.



Rys 7. Zmiany ocen sytuacji finansowej gospodarstw domowych i ocen sytuacji społeczno-gospodarczej województwa

Prognozy barometru konsumenckiego na III kwartał 2009 roku są znacznie lepsze niż diagnoza II kwartału chociaż nadal przeważa pesymizm. Progностyczny wskaźnik nastrojów gospodarczych wynosi -4 punkty. Poza ograniczeniem wydatków na dobra konsumpcyjne członkowie gospodarstw liczą na znaczną poprawę pozostałych komponentów wskaźnika. Jednak poza wydatkami na dobra konsumpcyjne wszystkie przewidywane salda przyjmują ujemne wartości, przy czym w przypadku stanu oszczędności, ocen sytuacji gospodarczej i rynku pracy w województwie są to wysokie wartości ujemne, a więc pomimo prognozowanej poprawy sytuacji dominuje pesymizm.

Tab. 2. Komponenty progностycznego wskaźnika nastrojów gospodarczych konsumentów na III kwartał 2009 roku

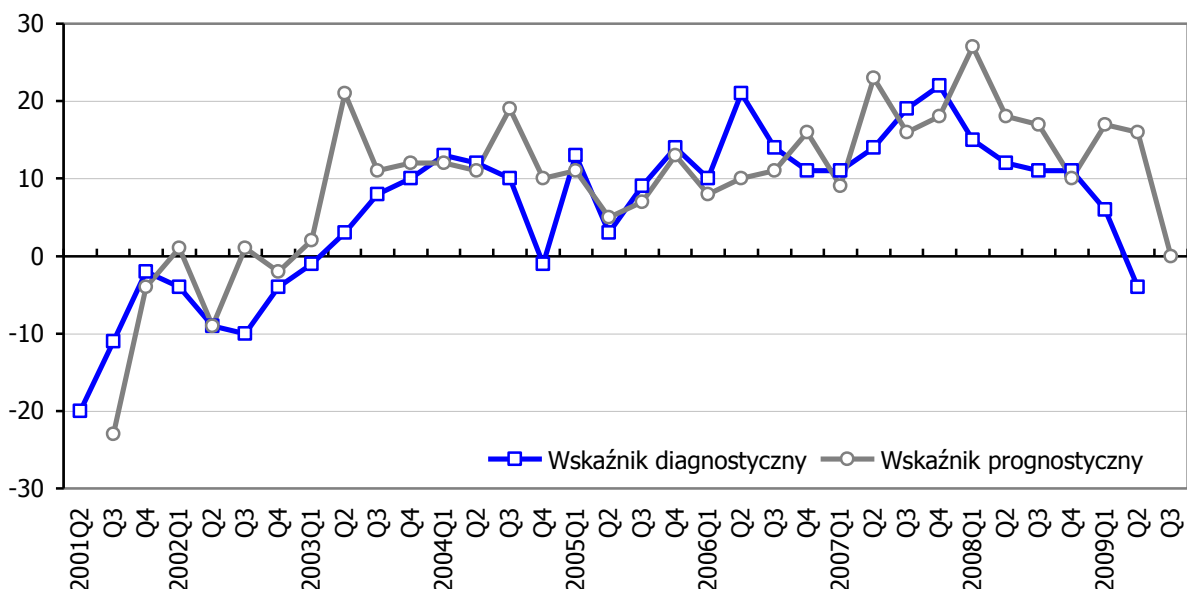
Komponent	Saldo	
	Wartość	Zmiana w porównaniu z poprzednim kwartałem
Przewidywana sytuacja finansowa gospodarstwa domowego	-4	↗
Przewidywany poziom wydatków na dobra konsumpcyjne	17	↘
Przewidywany stan oszczędności	-16	↗
Ocena przyszłej sytuacji gospodarczej w województwie lubelskim	-16	↗
Przewidywany poziom bezrobocia w województwie lubelskim	-24	↗

4. Nastroje gospodarcze w poszczególnych sektorach

Zgodnie z przyjętą metodologią zdesezonalizowane salda odpowiedzi na pytania diagnostyczne i progностyczne w poszczególnych sektorach zostały uśrednione, co dało sektorowe wskaźniki nastrojów gospodarczych.

4.1. Przemysł

Po ponad czterech latach optymistycznych nastrojów do przemysłu powrócił pesymizm. Diagnostyczny wskaźnik nastrojów gospodarczych w przemyśle w II kwartale 2009 roku wyniósł -4 punkty i był o 8 punktów niższy niż kwartał wcześniej, pomimo że przedsiębiorcy przemysłowi kwartał wcześniej prognozowali bardzo znaczną poprawę sytuacji w II kwartale. Wartość wskaźnika nastrojów w przemyśle jest najniższa od I kwartału 2003 roku. Można powiedzieć, że w II kwartale 2009 roku do przemysłu powrócił pesymizm.



Rys 8. Diagnostyczny i progностyczny wskaźnik nastrojów gospodarczych przedsiębiorców przemysłowych w okresie od II kwartału 2001 roku do I kwartału 2009 roku

W porównaniu z poprzednim kwartałem zanotowano pogorszenie sald odpowiedzi na wszystkie pytania poza pytaniem dotyczącym stanu zapasów wyrobów gotowych⁵. Poza zapasami wyrobów gotowych salda odpowiedzi na pozostałe pytania są ujemne a więc więcej niż połowa przedsiębiorców uważała, że w II kwartale pogorszeniu uległa sytuacja finansowa ich firm, spadła produkcja i poziom zamówień oraz zmniejszyło się zatrudnienie.

Tab. 3. Komponenty diagnostycznego wskaźnika nastrojów gospodarczych w przemyśle w II kwartale 2009 roku

Komponent	Saldo	
	Wartość	Zmiana w porównaniu z poprzednim kwartałem
Sytuacja finansowa przedsiębiorstwa	-12	↘
Wielkość produkcji sprzedanej	-4	↘
Poziom zamówień	-1	↘
Poziom zapasów wyrobów gotowych	3	↗
Wielkość zatrudnienia	-6	↘

Przedsiębiorcy przemysłowi już nie patrzą w przyszłość z takim optymizmem jak w ciągu ostatnich dwóch kwartałów, kiedy to pomimo znacznego pogorszenia sytuacji bieżącej liczyli na to, że jest to zjawisko przejściowe i prognozowali znaczną poprawę w następnym kwartale. Teraz też prognozują poprawę sytuacji w III kwartale w stosunku do II kwartału, ale prognostyczny wskaźnik nastrojów na III kwartał jest tylko o 4 punkty wyższy niż wskaźnik diagnostyczny II kwartału i wynosi 0. Tym niemniej poza zatrudnieniem przedsiębiorcy przemysłowi prognozują wzrost sald odpowiedzi na pozostałe pytania, a w przypadku poziomu zamówień i zapasów optymiści przeważają nad pesymistami.

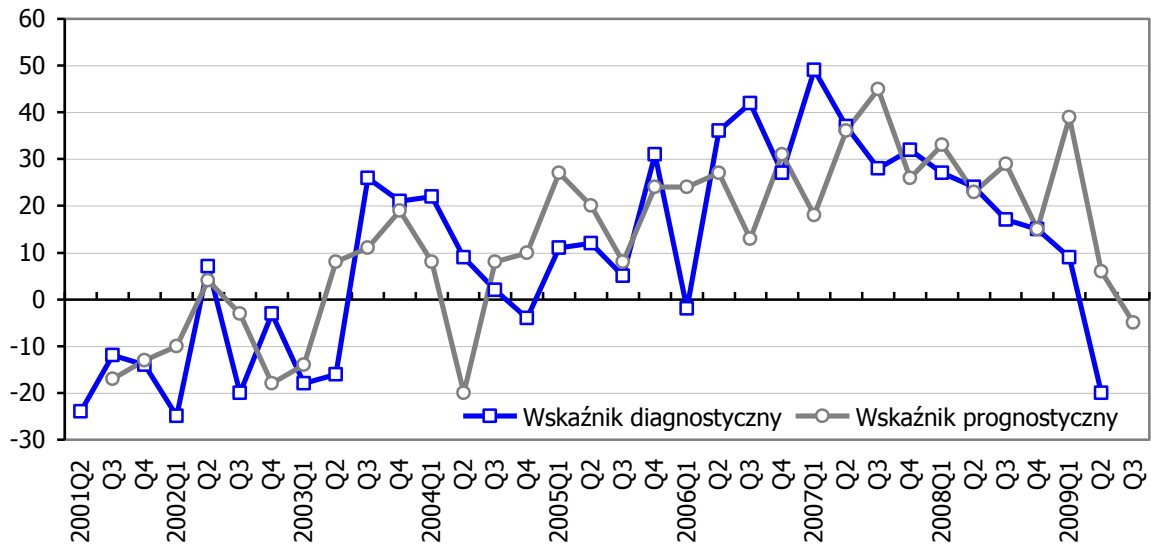
Tab. 4. Komponenty prognostycznego wskaźnika nastrojów gospodarczych w przemyśle na III kwartał 2009 roku

Komponent	Saldo	
	Wartość	Zmiana w porównaniu z poprzednim kwartałem
Sytuacja finansowa przedsiębiorstwa	0	↗
Wielkość produkcji sprzedanej	0	↗
Poziom zamówień	7	↗
Poziom zapasów wyrobów gotowych	6	↗
Wielkość zatrudnienia	-14	↘

4.2. Budownictwo

Również w budownictwie w II kwartale 2009 roku wyczerpał się panujący od I kwartału 2005 roku optymizm. Diagnostyczny wskaźnik nastrojów gospodarczych w budownictwie wyniósł aż -20 punktów i był najniższy od III kwartału 2002 roku. Jednocześnie w II kwartale 2009 roku zanotowano największy kwartalny spadek wartości wskaźnika nastrojów w budownictwie od I kwartału 2006 roku (aż o 29 punktów). Należy podkreślić, że w przeciwieństwie do przemysłu przedsiębiorcy budowlani przewidywali pogorszenie sytuacji w II kwartale już kwartał wcześniej, prognozując niższą wartość wskaźnika nastrojów niż diagnoza I kwartału, ale jego prognozowana wartość była jednak dodatnia (6 punktów).

⁵ Pytanie to wchodzi do wskaźnika nastrojów w przemyśle z przeciwnym znakiem.



Rys 9. Diagnostyczny i prognostyczny wskaźnik nastrojów gospodarczych w budownictwie w okresie od II kwartału 2001 roku do II kwartału 2009 roku

W II kwartale 2009 roku w porównaniu z I kwartałem spadały wartości sald wszystkich komponentów tworzących budowlany wskaźnik nastrojów. Wszystkie salda odnotowały wysokie ujemne wartości i są to wartości nie obserwowane od I kwartału 2003 roku.

Tab. 5. Komponenty diagnostycznego wskaźnika nastrojów gospodarczych w budownictwie w II kwartale 2009 roku

Komponent	Saldo	
	Wartość	Zmiana w porównaniu z poprzednim kwartałem
Sytuacja finansowa przedsiębiorstwa	-21	↘
Wielkość produkcji budowlano-montażowej	-19	↘
Wielkość zamówień	-23	↘
Wielkość zatrudnienia	-16	↘

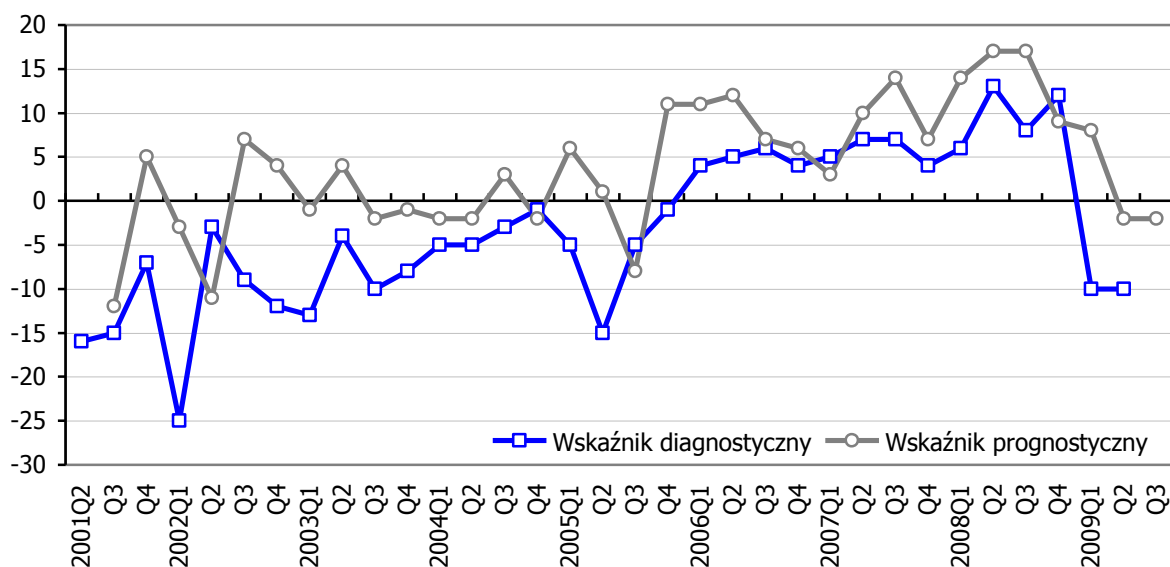
Podobnie jak w przemyśle, w budownictwie „pokłady nadziei i optymizmu” wyczerpały się. Prognostyczny wskaźnik nastrojów gospodarczych w budownictwie na III kwartał jest co prawda wyższy niż diagnoza II kwartału ale ujemny (-5 punktów) i najniższy spośród wszystkich sektorowych wskaźników nastrojów. Z drugiej strony, w porównaniu z II kwartałem przedsiębiorcy budowlani przewidują poprawę wartości wszystkich sald, przy czym poza wielkością produkcji budowlano-montażowej salda te są ujemne, a więc większość przedsiębiorców budowlanych uważa, że w III kwartale sytuacja finansowa, wielkość zamówień oraz wielkość zatrudnienia ulegnie zmniejszeniu.

Tab. 6. Komponenty prognostycznego wskaźnika nastrojów gospodarczych w budownictwie na III kwartał 2009 roku

Komponent	Saldo	
	Wartość	Zmiana w porównaniu z poprzednim kwartałem
Sytuacja finansowa przedsiębiorstwa	-3	↗
Wielkość produkcji budowlano-montażowej	8	↗
Wielkość zamówień	-12	↗
Wielkość zatrudnienia	-13	↗

4.3. Handel

Handel jest jedynym sektorem, w którym w II kwartale 2009 roku diagnostyczny wskaźnik nastrojów gospodarczych nie pogorszył się w porównaniu z poprzednim kwartałem. Należy jednak zwrócić uwagę, że stało się to po drastycznym spadku jego wartości o 23 punkty w I kwartale i po prognozie, która jednak zakładała znaczną poprawę sytuacji w II kwartale, chociaż już wtedy przeważali pesymiści. W II kwartale 2009 roku wskaźnik nastrojów gospodarczych w handlu wyniósł -10 i był tylko niższy od tego, który zanotowano w przemyśle.



Rys 10. Diagnostyczny i prognostyczny wskaźnik nastrojów gospodarczych przedsiębiorców handlowych w okresie od II kwartału 2001 roku do II kwartału 2009 roku

W II kwartale 2009 roku w porównaniu z poprzednim kwartałem pogorszyło się tylko saldo odpowiedzi na pytanie dotyczące wartości obrotów. Jednakże wszystkie salda są ujemne, co oznacza przewagę odpowiedzi negatywnych nad pozytywnymi.

Tab. 7. Komponenty diagnostycznego wskaźnika nastrojów gospodarczych w handlu w II kwartale 2009 roku

Komponent	Saldo	
	Wartość	Zmiana w porównaniu z poprzednim kwartałem
Sytuacja finansowa przedsiębiorstwa	-18	↗
Wartość obrotów w handlu	-14	↘
Wielkość zapasów towarów handlowych	-2	↗
Wielkość zatrudnienia	-5	↗

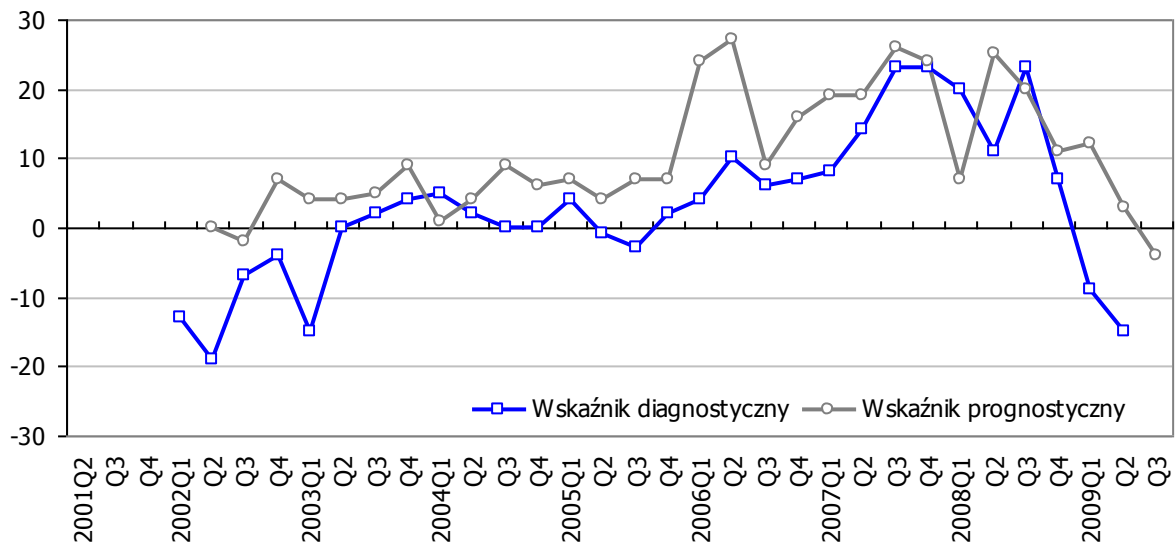
Prognozy na III kwartał 2009 roku są nieco lepsze niż realizacja II kwartału, ale prognostyczny wskaźnik nastrojów w handlu jest nadal ujemny (-2 punkty), co wskazuje na utrzymanie się pesymistycznych nastrojów. Z drugiej strony, w porównaniu z II kwartałem handlowe prognozują poprawę wartości wszystkich komponentów składających się na wskaźnik, przy czym w przypadku zapasów i zatrudnienia optymiści nieznacznie przeważają nad pesymistami.

Tab. 8. Komponenty prognostycznego wskaźnika nastrojów gospodarczych w handlu na III kwartał 2009 roku

Komponent	Saldo	
	Wartość	Zmiana w porównaniu z poprzednim kwartałem
Sytuacja finansowa przedsiębiorstwa	-5	↗
Wartość obrotów w handlu	-9	↗
Wielkość zapasów towarów handlowych	4	↗
Wielkość zatrudnienia	1	↗

4.4. Usługi

W II kwartale 2009 roku zanotowano dalsze, po spadku w I kwartale o 15 punktów, zmniejszenie diagnostycznego wskaźnika nastrojów gospodarczych w usługach. Tym razem wskaźnik nastrojów usługodawców zmniejszył się nieco mniej bo o 6 punktów i osiągnął wartość -15 punktów; najniższą od I kwartału 2003 roku.



Rys 11. Diagnostyczny i prognostyczny wskaźnik nastrojów gospodarczych przedsiębiorców usługowych w okresie od II kwartału 2001 roku do IV kwartału 2008 roku

Spadły wartości wszystkich trzech komponentów konstytuujących diagnostyczny wskaźnik nastrojów gospodarczych w usługach i salda wszystkich komponentów były ujemne, przy czym saldo odpowiedzi na pytanie dotyczące zmiany sytuacji finansowej w II kwartale w porównaniu z I kwartałem jest najniższe od I kwartału 2002 roku, a więc od momentu kiedy rozpoczęto badania.

Tab. 9. Komponenty diagnostycznego wskaźnika nastrojów gospodarczych w usługach w II kwartale 2009 roku

Komponent	Saldo	
	Wartość	Zmiana w porównaniu z poprzednim kwartałem
Sytuacja finansowa przedsiębiorstwa	-27	↘
Popyt na usługi	-13	↘
Wielkość zatrudnienia	-4	↘

Prognoza na III kwartał 2009 roku wskazuje na poprawę sytuacji usługodawców. Prognozuje się, że wskaźnik nastrojów wzrośnie do -4 punktów, co stanie się za sprawą poprawy sytuacji finansowej i popytu na usługi.

Tab. 10. Komponenty prognostycznego wskaźnika nastrojów gospodarczych w usługach na II kwartał 2009 roku

Komponent	Saldo	
	Wartość	Zmiana w porównaniu z poprzednim kwartałem
Sytuacja finansowa przedsiębiorstwa	-11	↗
Popyt na usługi	-7	↗
Wielkość zatrudnienia	-9	↘