

## Zmiany nastrojów gospodarczych w województwie lubelskim w I kwartale 2009 r.

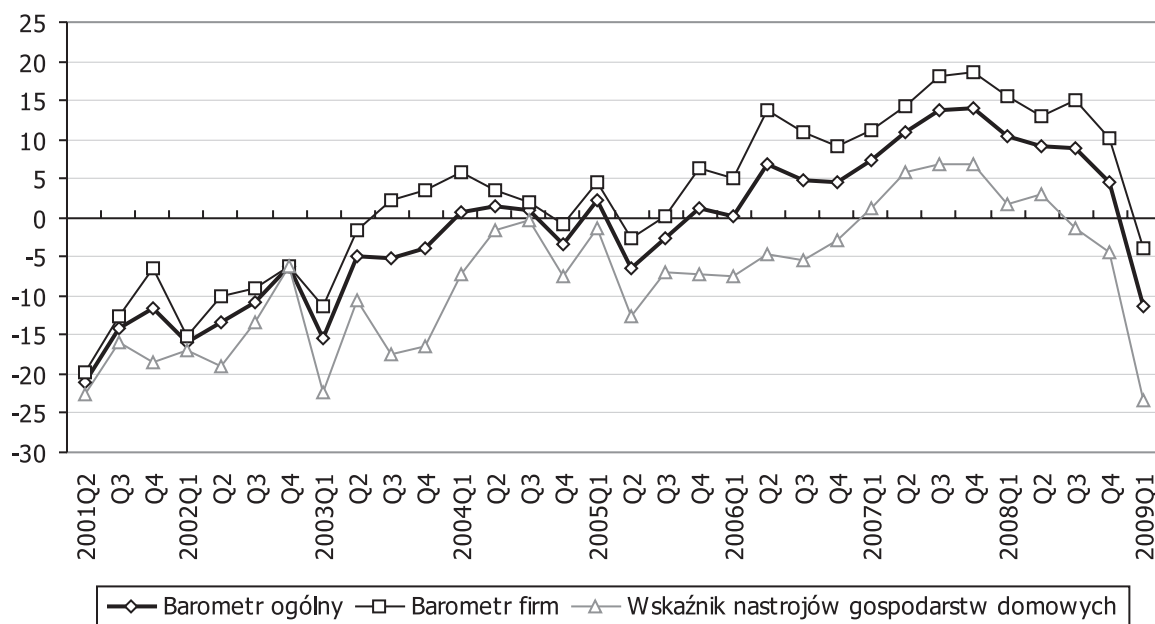
Mieczysław Kowerski, Jarosław Bielak, Dawid Długosz

Wyższa Szkoła Zarządzania i Administracji w Zamościu

Prezentowany Raport jest rezultatem kolejnego, 32. badania ankietowego, przeprowadzonego w dniach 23 marca – 10 kwietnia 2009 r. w 350 gospodarstwach domowych oraz 360 przedsiębiorstwach z 22 powiatów województwa lubelskiego<sup>1</sup>. Prezentowane wyniki uwzględniają przeprowadzane raz w roku korekty wahań sezonowych oraz zmiany wag rozmiarów dla indeksów syntetycznych.

### Ogólny barometr nastrojów gospodarczych

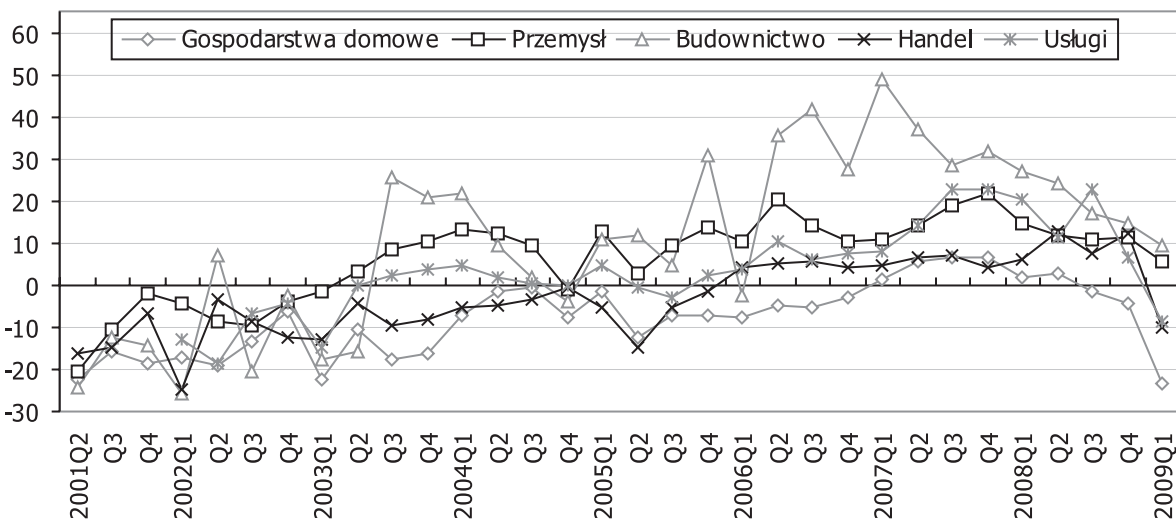
W I kwartale 2009 r. nastąpiło drastyczne pogorszenie nastrojów gospodarczych w województwie lubelskim. Ogólny diagnostyczny barometr nastrojów gospodarczych zanotował największy w historii badań jednorazowy spadek wartości aż o 15,8 pkt i po raz pierwszy od III kwartału 2005 r. osiągnął ujemną wartość: –11,3 pkt. O skali tego pogorszenia niech świadczy fakt, że drugi największy pod względem wartości spadek, który miał miejsce w I kwartale 2003 r., wyniósł 9,1 pkt. Zważywszy na to, iż jest to piąty kolejny kwartał spadku wartości barometru syntetycznego i spadki były coraz większe, można stwierdzić, że gospodarka województwa w I kwartale 2009 r. weszła w fazę recesji.



Rys. 1. Barometry diagnostyczne dla województwa lubelskiego w okresie od II kwartału 2001 r. do I kwartału 2009 r.

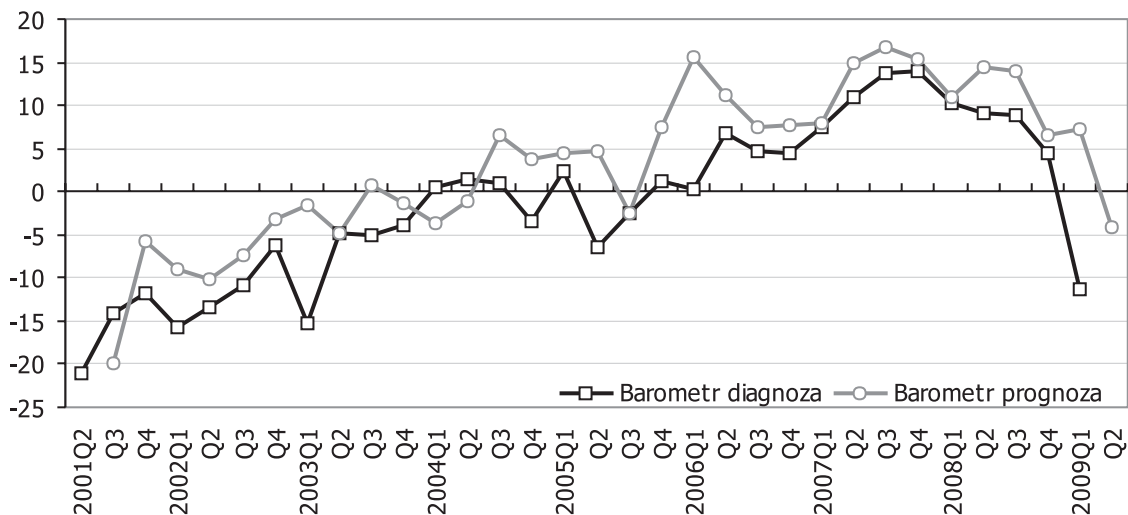
<sup>1</sup> W celu poprawienia dokładności badań próbkę przedsiębiorstw budowlanych zwiększono w porównaniu z poprzednimi badaniami o 40 firm.

Bardziej szczegółowa analiza pokazuje jednak, że o tak drastycznym pogorszeniu nastrojów gospodarczych w województwie zdecydowały gospodarstwa domowe, dla których wskaźnik nastrojów spadł znacznie bardziej niż barometr ogółem, bo aż o 18,6 pkt do poziomu  $-23,4$  pkt. Jest to najniższa wartość w historii badań – niższa od najmniejszej wartości z 2001 r., kiedy to gospodarka województwa osiągnęła dno poprzedniego cyklu koniunkturalnego.



Rys. 2. Branżowe wskaźniki nastrojów gospodarczych dla województwa lubelskiego w okresie od II kwartału 2001 r. do I kwartału 2009 r.

Znacznie lepiej sytuację w I kwartale ocenili przedsiębiorcy, chociaż i w tym przypadku wszystkie branże zanotowały pogorszenie nastrojów w porównaniu z ostatnim kwartałem ubiegłego roku. Ale wskaźniki nastrojów w przemyśle i budownictwie nadal są dodatnie.

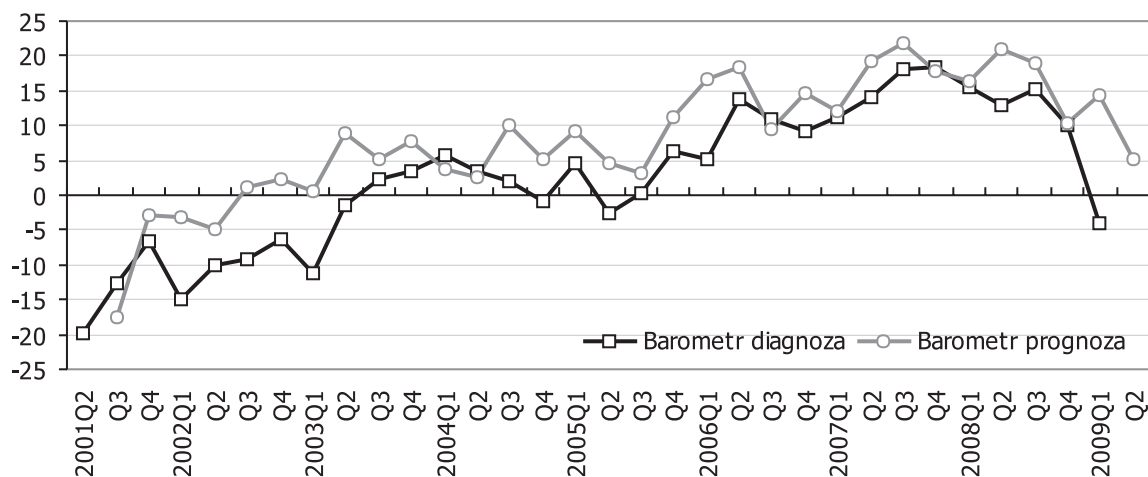


Rys. 3. Ogólne barometry diagnostyczne i prognostyczne dla województwa lubelskiego w okresie od II kwartału 2001 r. do I kwartału 2009 r.

Ogólny barometr prognostyczny na II kwartał 2009 r. wynosi  $-4$ , a więc jest ujemny, ale o 7,3 pkt wyższy niż diagnoza I kwartału. Przy czym poprawę w stosunku do bardzo złego I kwartału prognozują zarówno gospodarstwa domowe, jak i przedsiębiorcy – szczególnie optymistycznie w porównaniu do innych w najbliższą przyszłość patrzą przedsiębiorcy przemysłowi. Gdyby więc prognozy na II kwartał sprawdziły się, można by powiedzieć, że to I kwartał był dnem obecnego kryzysu. Ale nawet wtedy czeka nas stosunkowo długi okres recesji i stagnacji. Jeżeli przyjąć, że jest to początek kolejnego cyklu Juglara, to może on trwać ponad rok.

## 1. Barometr nastrojów wśród przedsiębiorców

W I kwartale 2009 r. w porównaniu z poprzednim kwartałem nastroje przedsiębiorców znacznie się pogorszyły i barometr diagnostyczny nastrojów przedsiębiorców po raz pierwszy od II kwartału 2005 r. osiągnął ujemną wartość:  $-3,9$  pkt. Wartość barometru spadła w ciągu kwartału aż o 14 pkt. Stało się tak, pomimo że jeszcze kwartał wcześniej większość przedsiębiorców prognozowała poprawę sytuacji i wartość barometru prognozy na I kwartał 2009 r. sięgała 15 pkt.

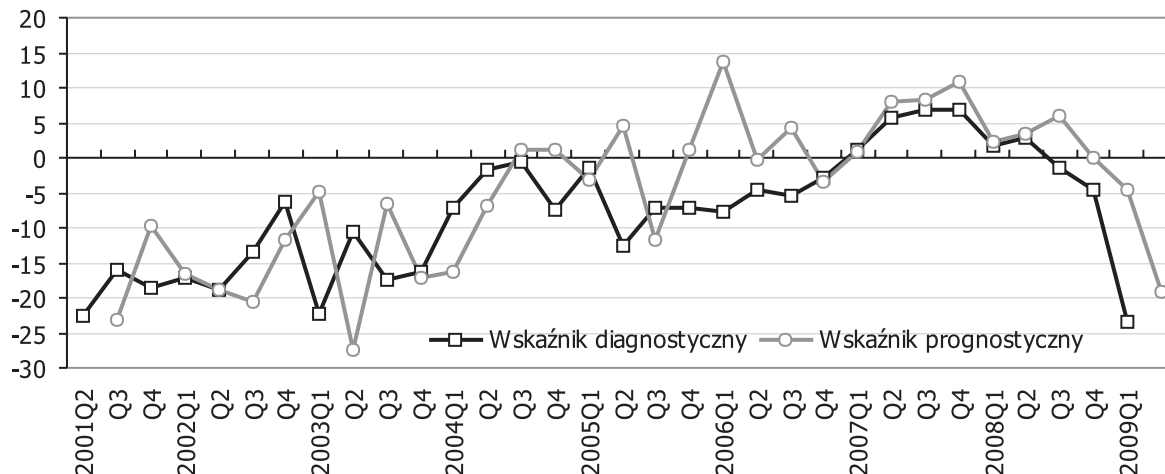


Rys. 4. Barometr diagnostyczny i progностyczny nastrojów przedsiębiorców dla województwa lubelskiego w okresie od II kwartału 2001 r. do I kwartału 2009 r.

Prognoza na II kwartał jest jednak optymistyczna. Wartość progностycznego barometru nastrojów wynosi 5,2 pkt, co oznacza wzrost w porównaniu z diagnozą I kwartału o 9,1 pkt. Przedsiębiorcy zachowują zatem trochę optymizmu i nadziei.

## 2. Nastroje gospodarcze konsumentów

W I kwartale 2009 r. nastąpiło dalsze, ale tym razem drastyczne pogorszenie nastrojów konsumentów. Diagnostyczny wskaźnik nastrojów konsumentów wyniósł  $-23,4$  pkt – była to najniższa wartość w historii badań. I chociaż już prognoza na I kwartał była pesymistyczna – zakładała spadek wartości wskaźnika nastrojów gospodarstw do  $-4,6$  pkt, to jednak zanotowany spadek bardzo znacznie odbiega od prognozy. Konsumenty przewidywali, że może być źle, ale rzeczywistość w ich odczuciu okazała się znacznie gorsza.



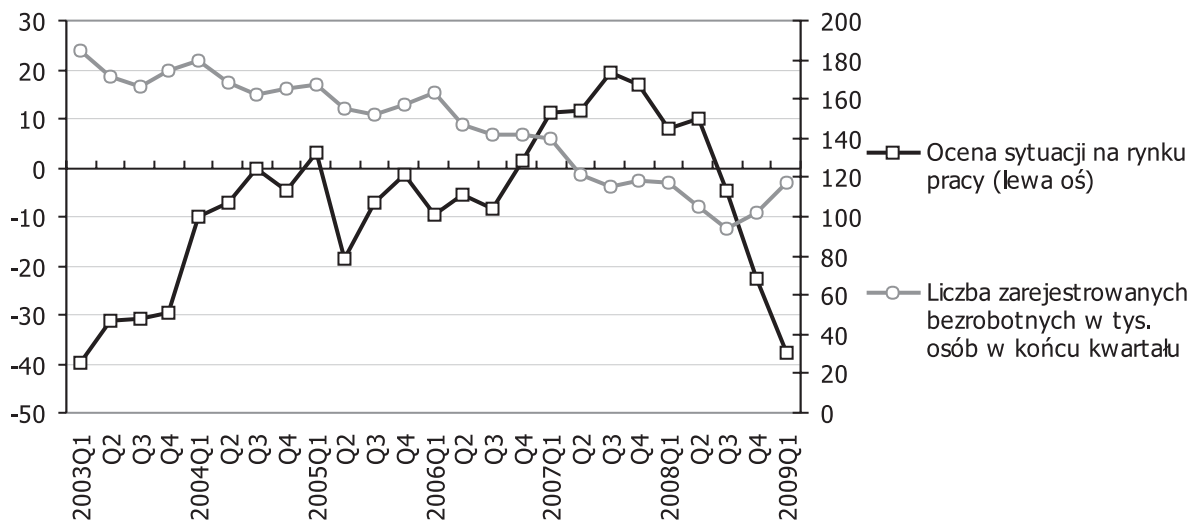
Rys. 5. Diagnostyczny i progностyczny wskaźnik nastrojów gospodarczych konsumentów województwa lubelskiego w okresie od II kwartału 2001 r. do I kwartału 2009 r.

Pogorszeniu uległy wszystkie komponenty wskaźnika nastrojów konsumentów, przy czym szczególnie negatywnie członkowie gospodarstw domowych oceniają zmiany sytuacji gospodarczej województwa i na rynku pracy regionu. Ujemne salda odpowiedzi na te dwa pytania są dwukrotnie wyższe niż saldo oceny zmian sytuacji finansowej gospodarstw domowych.

Tab. 1. Charakter komponentów budujących wskaźnik diagnostyczny w I kwartale 2009 r.

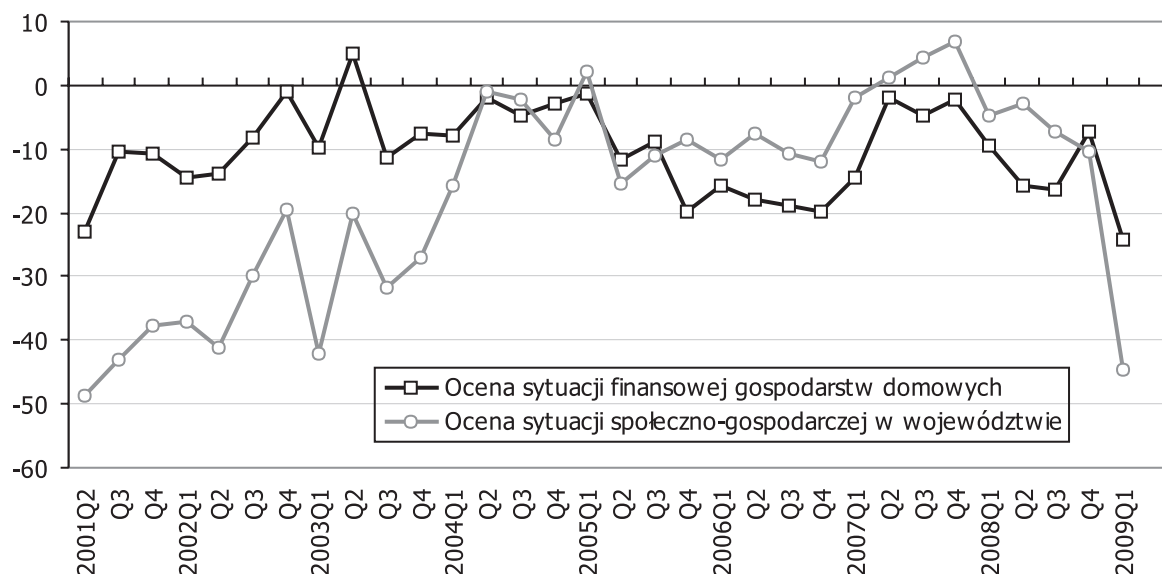
Komponent	Saldo	
	Wartość	Zmiana w porównaniu z poprzednim kwartałem
Ocena sytuacji finansowej gospodarstwa domowego	-24,18	↘
Poziom wydatków na dobra konsumpcyjne	11,98	↘
Stan oszczędności	-22,25	↘
Ocena sytuacji gospodarczej w województwie lubelskim	-44,54	↘
Ocena sytuacji na rynku pracy	-37,88	↘

W przypadku rynku pracy oceny jego zmian są powiązane z zachodzącymi na nim procesami. W ciągu kwartału liczba zarejestrowanych w województwie bezrobotnych wzrosła o 15,4 tys. osób, co oznacza wzrost o 15,2%. W tym samym czasie saldo ocen zmian na rynku pracy spadło w tym samym tempie, bo o 15,3 pkt. W końcu marca 2009 r. stopa bezrobocia w województwie wyniosła 12,6%. Nadal utrzymuje się istotna statystycznie ujemna korelacja pomiędzy ocenami sytuacji na rynku pracy a liczbą zarejestrowanych bezrobotnych. Współczynnik korelacji wynosi  $-0,439$  i jest istotny na poziomie  $p = 0,028$ .



Rys. 6. Ocena rynku pracy a zmiany liczby bezrobotnych

Należy także zwrócić uwagę, że oceny sytuacji gospodarczej i rynku pracy województwa są znacznie gorsze niż ocena sytuacji własnego gospodarstwa, chociaż i ta jest negatywna. Konsumenty bardziej „widzą kryzys” poza swoim gospodarstwem.



Rys. 7. Zmiany ocen sytuacji finansowej gospodarstw domowych i ocen sytuacji społeczno-gospodarczej województwa

Prognozy konsumenckiego wskaźnika nastrojów na II kwartał 2009 r. są tylko minimalnie lepsze niż diagnoza I kwartału. Wskaźnik prognostyczny wynosi  $-19,1$  pkt. Poza zmianami oszczędności członkowie gospodarstw liczą na nieznaczną poprawę pozostałych komponentów barometru. Jednak z kolei poza wydatkami na dobra konsumpcyjne wszystkie przewidywane salda przyjmują wysokie ujemne wartości.

Tab. 2. Wartości komponentów budujących wskaźnik prognostyczny na II kwartał 2009 r.

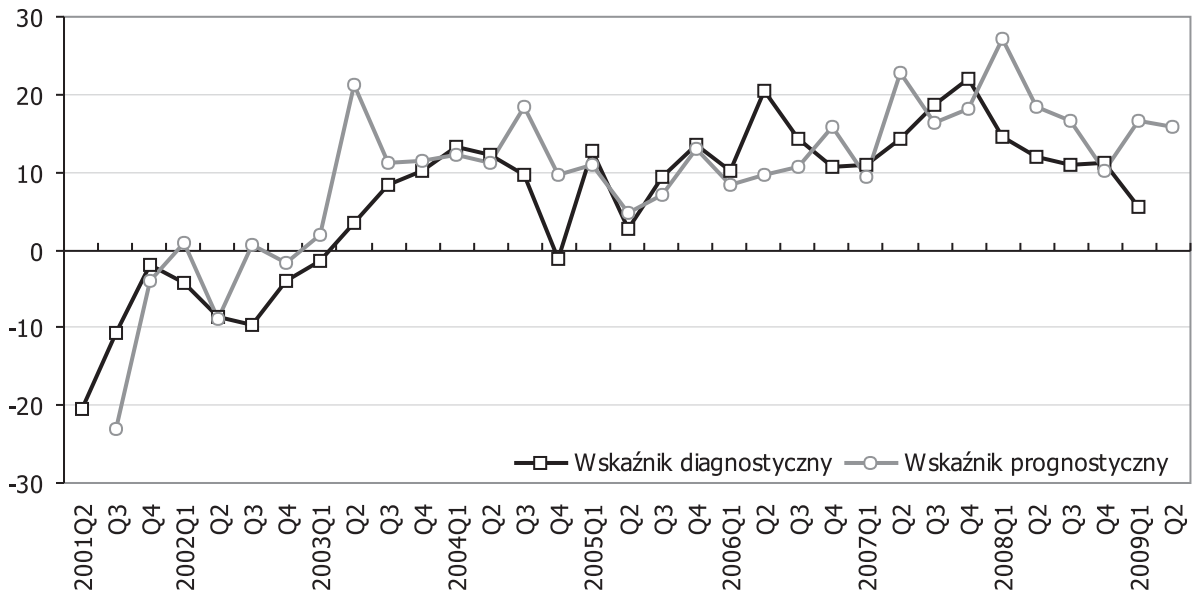
Komponent	Saldo	
	Wartość	Zmiana w porównaniu z poprzednim kwartałem
Przewidywana sytuacja finansowa gospodarstwa domowego	$-19,20$	↗
Przewidywany poziom wydatków na dobra konsumpcyjne	$17,82$	↗
Przewidywany stan oszczędności	$-23,68$	↘
Ocena przyszłej sytuacji gospodarczej w województwie lubelskim	$-28,75$	↗
Przewidywany poziom bezrobocia w województwie lubelskim	$-22,38$	↗

### 3. Branżowe wskaźniki nastrojów gospodarczych w I kwartale 2009 r.

Zgodnie z przyjętą metodologią zdeszonalizowane salda odpowiedzi na pytania diagnostyczne i prognostyczne w poszczególnych branżach zostały uśrednione, co dało branżowe wskaźniki nastrojów gospodarczych.

#### 3.1. Przemysł

Wskaźnik diagnostyczny przemysłu w I kwartale 2009 r. wyniósł  $5,6$  pkt. a więc był o  $5,6$  pkt niższy niż w IV kwartale 2008 r. Oznacza to znacznie mniejszą niż w 2008 r., ale jednak przewagę optymistów nad pesymistami. Zwłaszcza w porównaniu z gospodarstwami domowymi, w ocenach sytuacji swoich firm dokonywanych przez przedsiębiorców przemysłowych nie widać jeszcze recesji.



Rys. 8. Diagnostyczny i prognostyczny wskaźnik nastrojów przedsiębiorców przemysłowych w okresie od II kwartału 2001 r. do I kwartału 2009 r.

W porównaniu z poprzednim kwartałem zanotowano pogorszenie sald odpowiedzi na wszystkie pytania poza (co jest ciekawe i godne podkreślenia) pytaniem dotyczącym zatrudnienia. W I kwartale 2009 r. więcej niż połowa przedsiębiorców przemysłowych zwiększyła zatrudnienie w stosunku do IV kwartału 2008 r. W konsekwencji saldo odpowiedzi na pytanie dotyczące zatrudnienia wzrosło o 3,8 pkt. Również salda odpowiedzi na pozostałe pytania poza pytaniem o zapasy są, pomimo spadku, dodatnie, a więc przeważają optymiści. Ujemne saldo odpowiedzi na pytanie o zapasy oznacza, że w ponad połowie firm zapasy wyrobów gotowych wzrosły.

Tab. 3. Komponenty składające się na diagnostyczny wskaźnik nastrojów gospodarczych przemysłu w I kwartale 2009 r.

Komponent	Saldo	
	Wartość	Zmiana w porównaniu z poprzednim kwartałem
Sytuacja finansowa przedsiębiorstwa	7,84	↘
Wielkość produkcji sprzedanej	9,02	↘
Poziom zamówień	13,89	↘
Poziom zapasów wyrobów gotowych	-9,21	↘
Wielkość zatrudnienia	6,66	↗

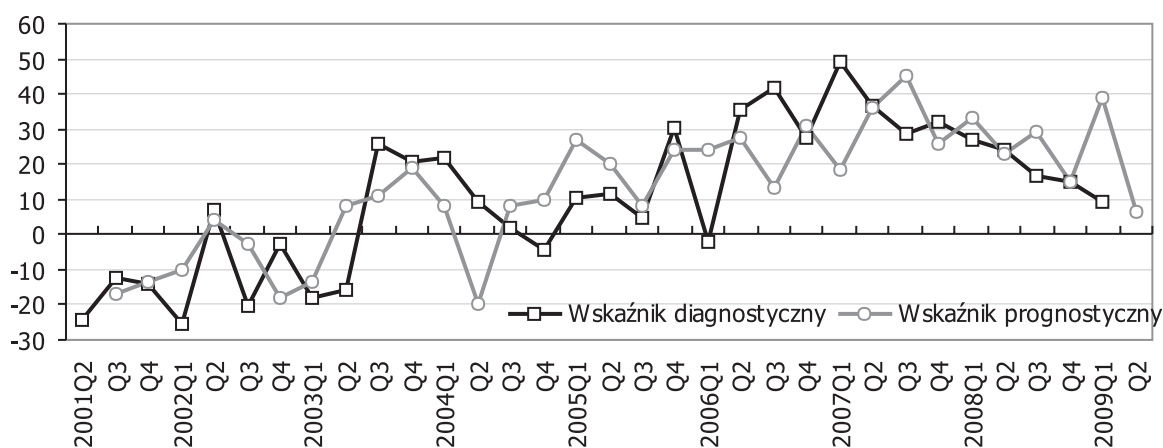
Podobnie jak w poprzednim kwartale przedsiębiorcy przemysłowi bardzo optymistycznie, zważywszy na istniejącą sytuację, patrzą na najbliższy kwartał. Prognostyczny wskaźnik nastrojów gospodarczych w przemyśle wynosi aż 15,9 pkt. Stawiane w poprzednim kwartale prognozy na I kwartał nie sprawdziły się – zamiast wzrostu był spadek, chociaż jak pokazano wyżej, nie tak drastyczny, jak w gospodarstwach domowych, czy też w handlu i budownictwie. Z prognozy na II kwartał wynika, że pomimo gorszej oceny I kwartału, wśród przedsiębiorców przemysłowych jest wiele nadziei na szybką poprawę sytuacji. Salda odpowiedzi na wszystkie pytania poza zatrudnieniem wykazują duży wzrost w porównaniu z I kwartałem.

Tab. 4. Komponenty składające się na prognostyczny wskaźnik nastrojów gospodarczych przemysłu na II kwartał 2009 r.

Komponent	Saldo	
	Wartość	Zmiana w porównaniu z poprzednim kwartałem
Przewidywana sytuacja finansowa przedsiębiorstwa	30,13	↗
Przewidywana wielkość produkcji sprzedanej	30,27	↗
Przewidywany poziom zamówień	24,48	↗
Przewidywany poziom zapasów wyrobów gotowych	-1,14	↗
Przewidywana wielkość zatrudnienia	-4,40	↘

### 3.2. Budownictwo

W I kwartale 2009 r. wskaźnik nastrojów gospodarczych w budownictwie wyniósł 9,2 pkt i był najwyższy spośród wszystkich wskaźników branżowych. I chociaż jego wartość była zdecydowanie niższa od prognozy na I kwartał, to jednak nadal przeważali optymiści. Z drugiej strony, jest to już piąty z kolei kwartał spadku wartości wskaźnika nastrojów, co jednak świadczy o znacznym ograniczeniu aktywności gospodarczej tej branży.



Rys. 9. Diagnostyczny i prognostyczny wskaźnik nastrojów branży budowlano-montażowej w okresie od II kwartału 2001 r. do I kwartału 2009 r.

W I kwartale w porównaniu z IV kwartałem ubiegłego roku poprawiło się tylko saldo odpowiedzi dotyczące ogólnej sytuacji finansowej przedsiębiorstwa. Pozostałe komponenty tworzące wskaźnik pogorszyły swoje wartości.

Tab. 5. Komponenty składające się na diagnostyczny wskaźnik nastrojów gospodarczych budownictwa w I kwartale 2009 r.

Komponent	Saldo	
	Wartość	Zmiana w porównaniu z poprzednim kwartałem
Sytuacja finansowa przedsiębiorstwa	18,38	↗
Wielkość produkcji budowlano-montażowej	7,73	↘
Wielkość zamówień	13,02	↘
Wielkość zatrudnienia	-2,21	↘



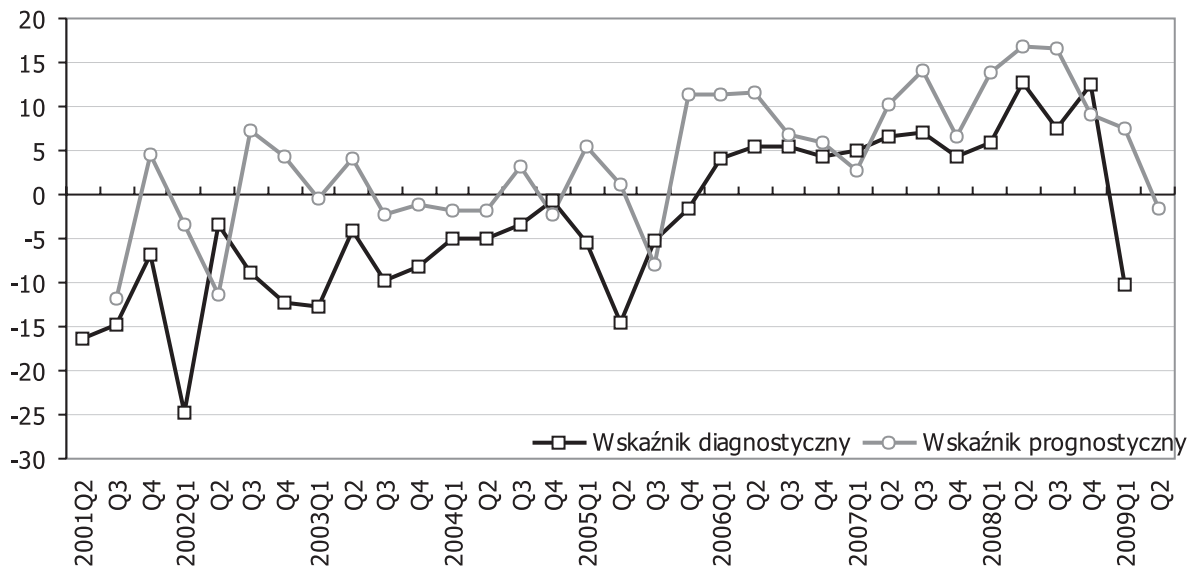
W przeciwieństwie do przemysłu, w budownictwie pokłady nadziei i optymizmu zdają się jednak wyczerpywać. Wskaźnik prognostyczny na II kwartał jest nadal dodatni, ale niższy niż diagnoza I kwartału o 2,8 pkt. Przedsiębiorcy budowlani przewidują pogorszenie sytuacji finansowej i wielkości zamówień.

Tab. 6. Komponenty składające się na prognostyczny wskaźnik nastrojów gospodarczych budownictwa na II kwartał 2009 r.

Komponent	Saldo	
	Wartość	Zmiana w porównaniu z poprzednim kwartałem
Sytuacja finansowa przedsiębiorstwa	2,71	↘
Wielkość produkcji budowlano-montażowej	10,46	↗
Wielkość zamówień	10,32	↘
Wielkość zatrudnienia	2,45	↗

### 3.3. Handel

W I kwartale 2009 r. diagnostyczny wskaźnik nastrojów w handlu spadł aż o 22,7 pkt, osiągając po raz pierwszy od IV kwartału 2005 r. ujemną wartość: -10,2 pkt. Jest to największy spadek wartości wskaźnika diagnostycznego w I kwartale spośród wszystkich branż. Obecnie handlowcy mają najgorsze spośród wszystkich grup przedsiębiorców nastroje. Pogorszenie nastrojów w handlu w I kwartale zakładała już prognoza (7,5 pkt), ale rzeczywistość okazała się o wiele gorsza. Tym samym handel jest ostatnią branżą, która weszła w okres spowolnienia, przy czym wejście to było najbardziej dynamiczne.



Rys. 10. Diagnostyczny i prognostyczny wskaźnik nastrojów przedsiębiorców handlowych w okresie od II kwartału 2001 r. do I kwartału 2009 r.

W I kwartale w porównaniu z poprzednim pogorszyły się salda odpowiedzi na wszystkie pytania tworzące wskaźnik nastrojów w handlu. Przy czym szczególnie drastyczny spadek salda zanotowano w przypadku sytuacji finansowej. Jeszcze kwartał wcześniej większość handlowców sygnalizowała poprawę sytuacji finansowej (saldo 30,3), a obecnie większość informuje o pogorszeniu sytuacji finansowej swoich firm (saldo -20,1). Podobnie bardzo duży spadek salda zanotowano w przypadku wartości obrotów w handlu.



Tab. 7. Komponenty składające się na diagnostyczny wskaźnik nastrojów gospodarczych handlu w I kwartale 2009 r.

Komponent	Saldo	
	Wartość	Zmiana w porównaniu z poprzednim kwartałem
Sytuacja finansowa przedsiębiorstwa	-20,10	↘
Wartość obrotów w handlu	-9,86	↘
Wielkość zapasów towarów handlowych	-3,62	↘
Wielkość zatrudnienia	-7,19	↘

Prognozy na II kwartał 2009 r. są lepsze niż realizacja I kwartału, ale wskaźnik prognostyczny jest ujemny, co wskazuje na utrzymanie się pesymistycznych nastrojów.

Tab. 8. Komponenty składające się na prognostyczny wskaźnik nastrojów gospodarczych handlu na II kwartał 2009 r.

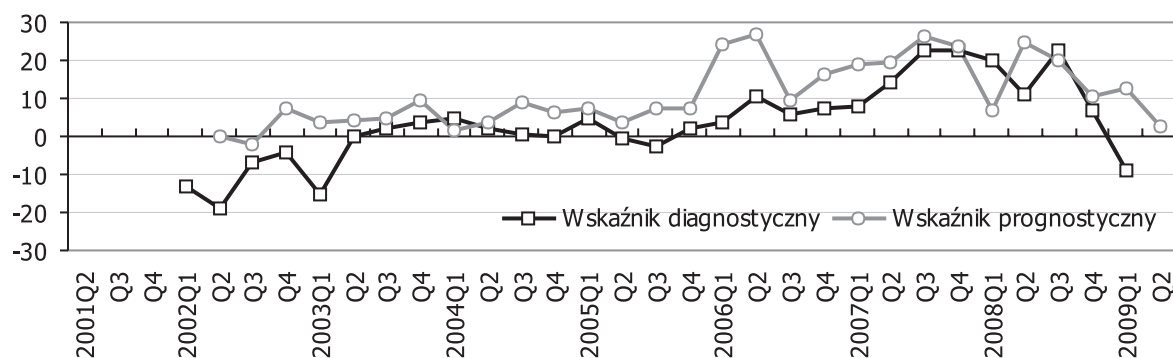
Komponent	Saldo	
	Wartość	Zmiana w porównaniu z poprzednim kwartałem
Sytuacja finansowa przedsiębiorstwa	-7,17	↗
Wielkość obrotów w handlu	7,45	↗
Wielkość zapasów towarów handlowych	-2,18	↗
Wielkość zatrudnienia	-4,89	↗

### 3.4. Usługi

W I kwartale 2009 r. zanotowano znaczny, bo o 15,4 pkt, spadek wskaźnika nastrojów gospodarczych usługodawców. Jego wartość osiągnęła poziom -8,7 pkt, a więc po raz pierwszy od IV kwartału 2005 r. więcej było pesymistów niż optymistów. Spadły wartości wszystkich trzech komponentów konstytuujących wskaźnik.

Tab. 9. Komponenty składające się na diagnostyczny wskaźnik nastrojów gospodarczych usług w I kwartale 2009 r.

Komponent	Saldo	
	Wartość	Zmiana w porównaniu z poprzednim kwartałem
Sytuacja finansowa przedsiębiorstwa	-15,71	↘
Popyt na usługi	-7,43	↘
Wielkość zatrudnienia	-2,99	↘



Rys. 11. Diagnostyczny i prognostyczny wskaźnik nastrojów przedsiębiorców usługowych w okresie od II kwartału 2001 r. do IV kwartału 2008 r.

Prognoza na II kwartał 2009 r. wskazuje na poprawę sytuacji usługodawców. Prognozuje się, że wskaźnik wzrośnie do 2,5 pkt, co stanie się za sprawą poprawy wartości wszystkich trzech komponentów wskaźnika nastrojów gospodarczych usługodawców.

Tab. 10. Komponenty składające się na prognostyczny wskaźnik nastrojów gospodarczych usług na II kwartał 2009 r.

<b>Komponent</b>	<b>Saldo</b>	
	<b>Wartość</b>	<b>Zmiana w porównaniu z poprzednim kwartałem</b>
Sytuacja finansowa przedsiębiorstwa	1,25	↗
Popyt na usługi	8,59	↗
Wielkość zatrudnienia	-2,20	↗