

Zmiany nastrojów gospodarczych w województwie lubelskim w IV kwartale 2008 r.

Mieczysław Kowerski, Jarosław Bielak, Dawid Długosz

Wyższa Szkoła Zarządzania i Administracji w Zamościu

Opracowanie jest syntezą raportu z badań nastrojów gospodarczych w woj. lubelskim, będącego rezultatem kolejnych 31 badań ankietowych przeprowadzonych w dniach 8-30 grudnia 2008 r. w 350 gospodarstwach domowych z 22 powiatów oraz 320 przedsiębiorstwach woj. lubelskiego.

Ogólny barometr nastrojów gospodarczych

Przeprowadzone kolejne badania skłaniają do generalnego wniosku, iż w IV kwartale dało się zauważyć, zwłaszcza w gospodarstwach domowych, wyraźne już symptomy pogorszenia sytuacji społeczno-gospodarczej w województwie. W porównaniu z III kwartałem spadły wartości barometrów nastrojów zarówno wśród przedsiębiorców, jak i konsumentów, przy czym w tym drugim przypadku jest to już drugi z rzędu kwartał, kiedy barometr przyjął ujemną wartość. W konsekwencji spadła o 4,15 punktu do 4,82 punktu wartość ogólnego barometru nastrojów gospodarczych województwa. Może to oznaczać, że „zamyka się” cykl średniookresowy, który rozpoczął się recesją w latach 2000-2002¹.

Podkreślić jednak należy, że pomimo spadku cały 2008 r. w gospodarce województwa należy jeszcze ocenić pozytywnie. Przeciętna wartość diagnostycznego barometru nastrojów gospodarczych wyniosła 13,38 punktu i co prawda była o 2,03 punktu niższa od najlepszego w okresie badań 2007 r., ale była znacznie lepsza od średnich z wcześniejszych lat.

Tab. 1. Średnie w roku wartości diagnostycznych barometrów nastrojów gospodarczych.

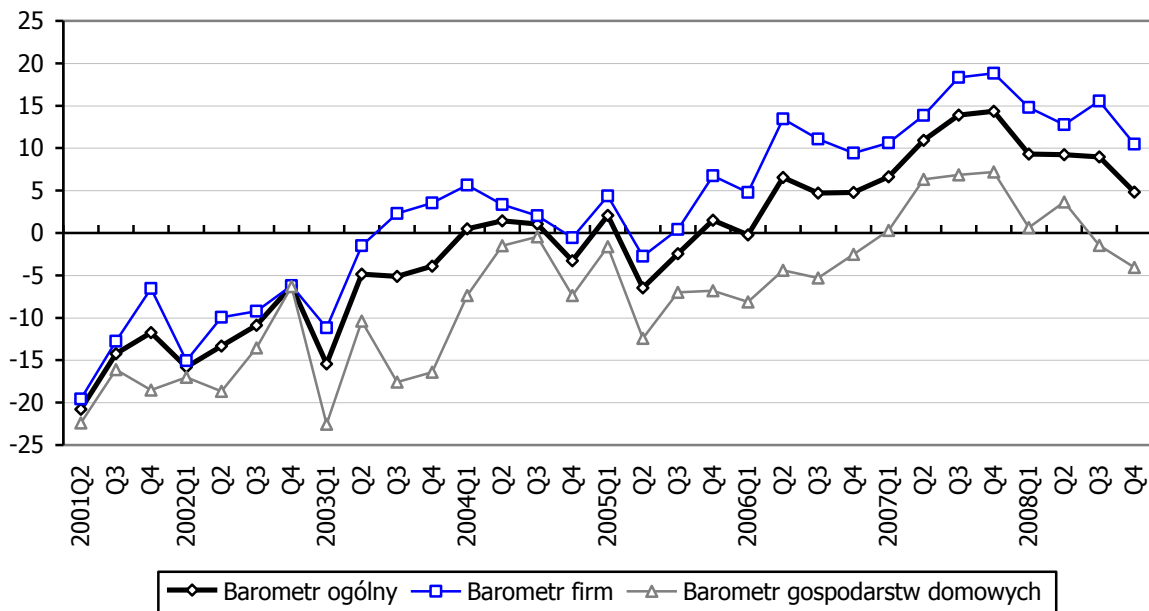
Rok	2001	2002	2003	2004	2005	2006	2007	2008
Średnia w roku wartość barometru	-12,95	-10,11	-1,72	2,62	2,20	9,68	15,41	13,38

Źródło: Opracowanie własne.

W IV kwartale wszystkie barometry branżowe poza gospodarstwami domowymi zanotowały dodatnie wartości. Znacznie wzrósł barometr nastrojów w handlu, a nieznacznie poprawił się w przemy-

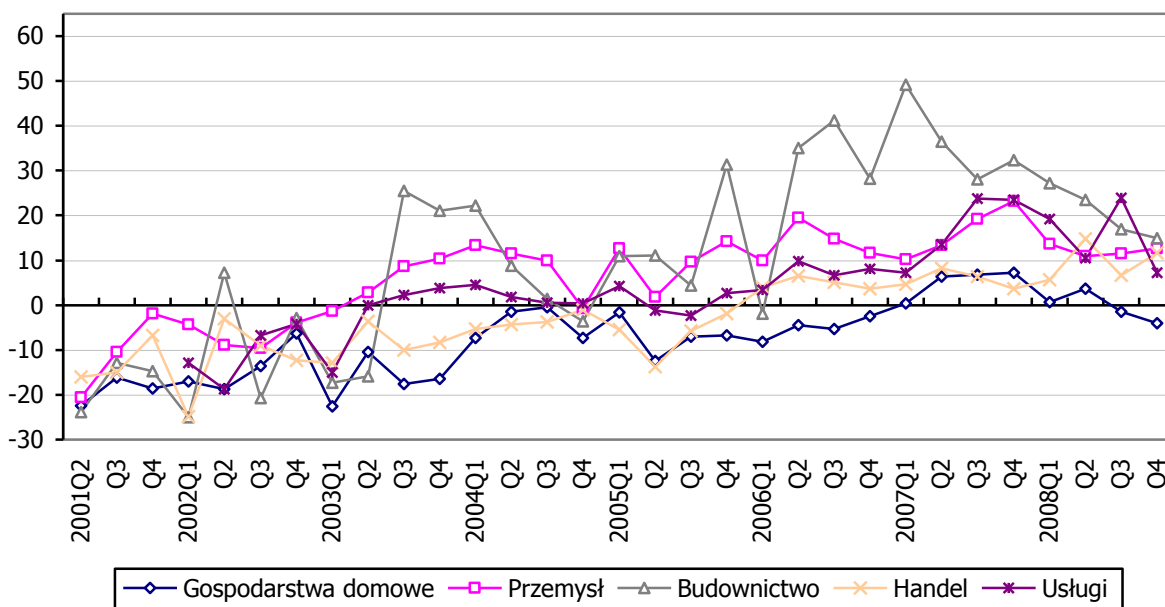
¹ Podstawowy cykl średniookresowy Juglarsa trwa od 7 do 11 lat. Poprzednia recesja w woj. lubelskim wystąpiła w latach 2000-2002 [M. Drozdowicz-Bieć 2008, s. 9].

śle. Bardzo duże pogorszenie nastrojów należy natomiast odnotować w usługach. Tylko nieznacznie pogorszyły się nastroje w budownictwie, przy czym to budownictwo charakteryzowało się najwyższą wartością barometru wśród wszystkich analizowanych branż.



Rys. 1. Barometry diagnostyczne dla woj. lubelskiego w okresie od II kwartału 2001 r. do IV kwartału 2008 r.

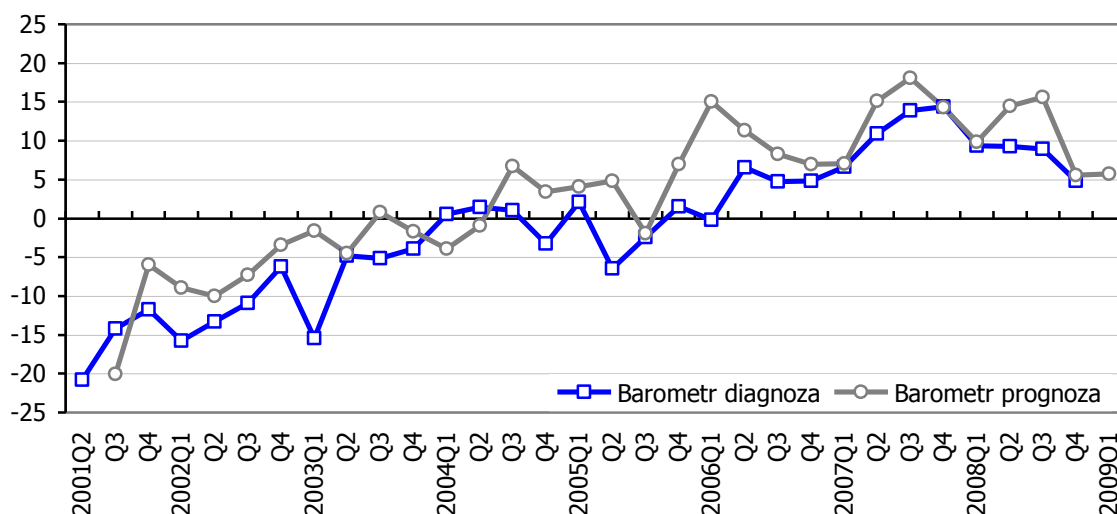
Źródło: Opracowanie własne.



Rys. 2. Barometry branżowe dla woj. lubelskiego w okresie od II kwartału 2001 r. do IV kwartału 2008 r.

Źródło: Opracowanie własne.

Wartość barometru nastrojów konsumentów powróciła do poziomu z połowy 2006 r., a więc okresu, kiedy zaczęła się wyraźna poprawa, która trwała do połowy 2008 r.



Rys. 3. Ogólne barometry diagnostyczne i prognostyczne dla woj. lubelskiego w okresie od II kwartału 2001 r. do IV kwartału 2008 r.

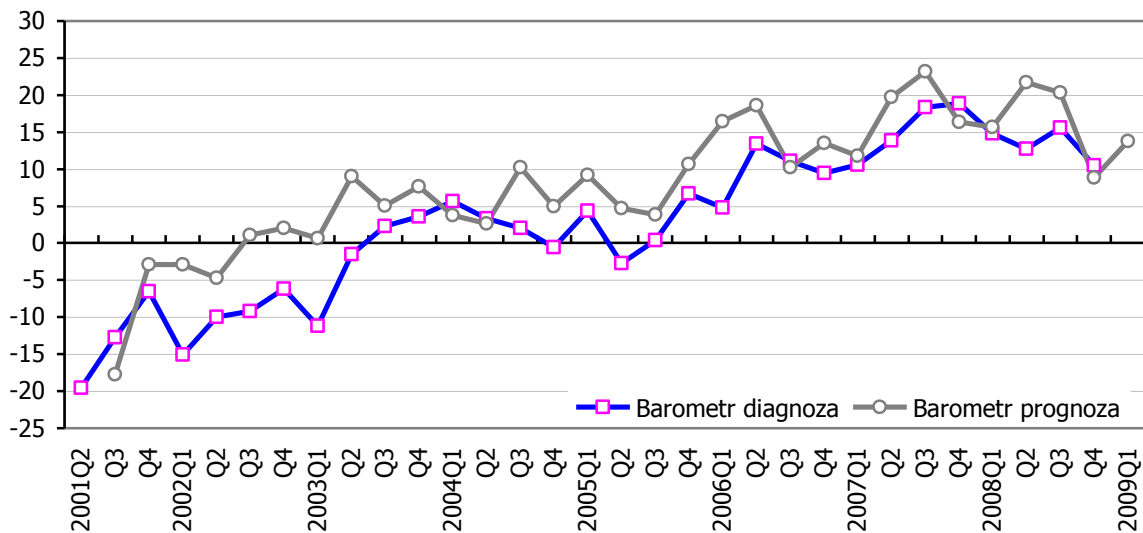
Źródło: Opracowanie własne.

Ogólny barometr prognostyczny na I kwartał 2009 r. wynosi 5,76 punktu, a więc jest o 0,94 punktu wyższy od diagnozy IV kwartału 2008 r. Realizacja tej prognozy oznaczałaby stabilizację sytuacji gospodarczej na poziomie zbliżonym do stanu z 2. poł. 2006 r., przy czym przed dalszym spadkiem ogólny barometr powstrzymują duże nadzieje, jakie z I kwartałem wiążą przedsiębiorcy, zwłaszcza budowlani. Konsumenci przewidują dalsze pogorszenie sytuacji społeczno-gospodarczej województwa.

Barometr nastrojów wśród przedsiębiorców

W IV kwartale 2008 r. w porównaniu z poprzednim kwartałem nastroje przedsiębiorców znacznie pogorszyły się, chociaż nadal we wszystkich branżach przeważali optymiści. Wartość barometru diagnostycznego dla przedsiębiorców wyniosła 10,43 punktu i była o 5,12 punktu niższa od zanotowanej w poprzednim kwartale i najniższa w 2008 r. Jednocześnie jest to wynik o 8,41 punktu gorszy od rekordowej wartości sprzed roku.

Biorąc pod uwagę odpowiedzi przedsiębiorców, nie można obecnie jednoznacznie twierdzić, że gospodarka woj. lubelskiego weszła już na ścieżkę recesji. W kierujących przedsiębiorstwach tkwią nadal duże pokłady nadziei. Prognostyczny barometr nastrojów gospodarczych przedsiębiorców na I kwartał 2009 r. wynosi 13,73 punktu, co oznacza wzrost w stosunku do końca ubiegłego roku o 3,30 punktu. Jest to jednocześnie wartość równa średniej z niezłego 2008 r. Warto jednak mieć na uwadze wcześniej obserwowaną skłonność do optymizmu polegającą na znacznie wyższych wartościach barometrów prognostycznych niż następujących kwartał później weryfikacjach mierzonych barometrami diagnostycznymi [Kowerski 2008, s. 52-53].

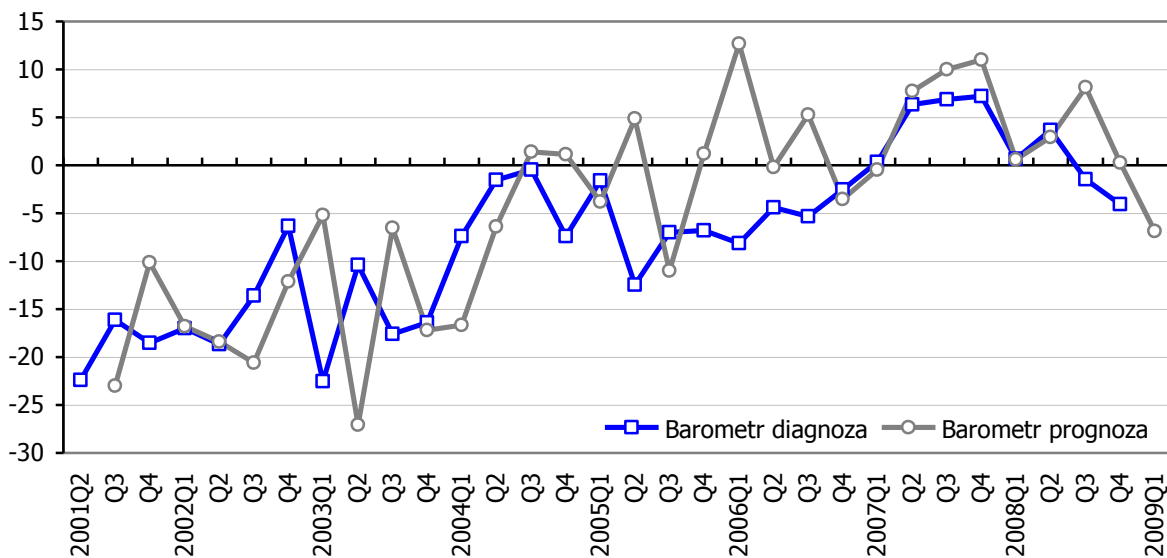


Rys. 4. Barometr diagnostyczny i prognostyczny nastrojów przedsiębiorców dla woj. lubelskiego w okresie od II kwartału 2001 r. do IV kwartału 2008 r.

Źródło: Opracowanie własne.

Nastroje gospodarcze konsumentów

W IV kwartale 2008 r. nastąpiło dalsze pogorszenie nastrojów konsumentów. Diagnostyczny barometr nastrojów gospodarczych konsumentów wyniósł -4,08. Stało się tak, pomimo że jeszcze kwartał wcześniej konsumenci przewidywali nieznaczną poprawę.



Rys. 5. Barometr diagnostyczny i prognostyczny nastrojów gospodarczych konsumentów woj. lubelskiego w okresie od II kwartału 2001 r. do IV kwartału 2008 r.

Źródło: Opracowanie własne.

Na pogorszenie nastrojów konsumentów w IV kwartale 2008 r. wpłynęło przede wszystkim pogorszenie ocen sytuacji gospodarczej i rynku pracy województwa. Pogorszył się również stan oszczędności mieszkańców województwa lubelskiego. Nieznaczącej poprawie uległa natomiast ocena sytuacji

finansowej, chociaż podobnie jak salda stanu oszczędności oraz oceny sytuacji w województwie jest ona ujemna. Saldo oceny sytuacji gospodarczej województwa jest najniższe od IV kwartału 2006 r., natomiast rynku pracy – od IV kwartału 2003 r. Szczególną uwagę należy zwrócić na spadek salda oceny rynku pracy (o 19,99 punktu w ciągu kwartału). Jeśli do tego dodamy, że w poprzednim kwartale saldo to spadło o 16,76 punktu, zaledwie w ciągu pół roku zmienił się diametralnie punkt widzenia mieszkańców woj. lubelskiego na rynek pracy regionu: z dużego optymizmu do głębokiego pesymizmu. Taka ocena jest zaskakująca, zwłaszcza że w tym czasie liczba zarejestrowanych bezrobotnych wzrosła tylko nieznacznie. Tak negatywne oceny rynku pracy mogą wynikać z tego, iż respondenci mają taką wiedzę, która nie znalazła jeszcze odzwierciedlenia w bieżącej sprawozdawczości statystycznej (np. informacje o przewidywanych ograniczeniach zatrudnienia w firmach, w których pracują)², jak również mogą być „emanacją” informacji medialnych.

Tab. 2. Charakter komponentów budujących barometr diagnostyczny w IV kwartale 2008 r.

Komponent	Saldo	
	Wartość	Zmiana w porównaniu z poprzednim kwartałem
Ocena sytuacji finansowej gospodarstwa domowego	-5,01	↗
Poziom wydatków na dobra konsumpcyjne	38,73	↗
Stan oszczędności	-21,21	↘
Ocena sytuacji gospodarczej w województwie lubelskim	-9,22	↘
Ocena sytuacji na rynku pracy	-23,70	↘

Źródło: Opracowanie własne.

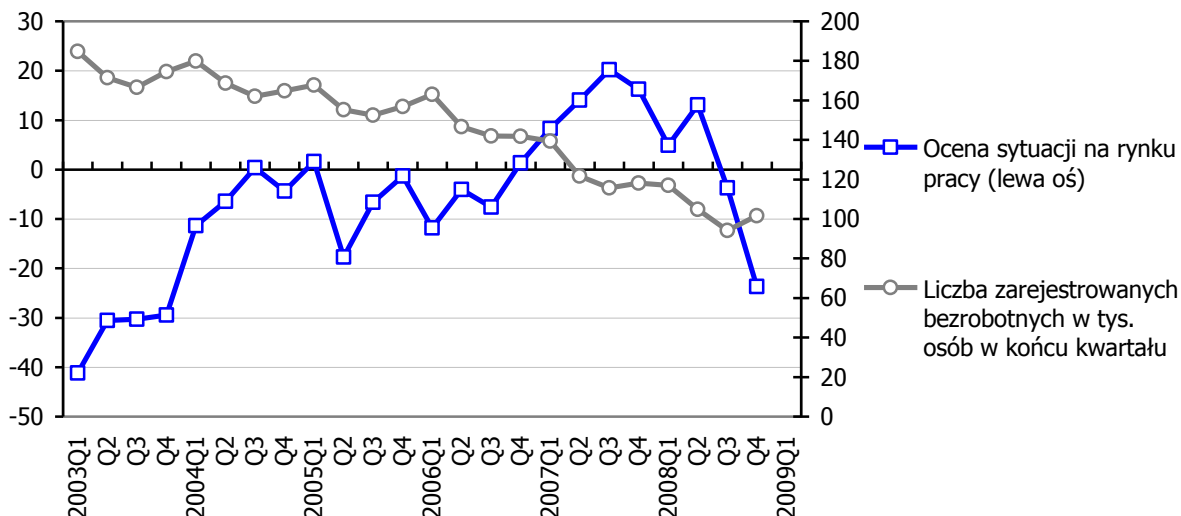
Tym niemniej nadal występuje silna ujemna korelacja (choć słabsza niż w poprzednich okresach) pomiędzy ocenami sytuacji na rynku pracy a liczbą zarejestrowanych bezrobotnych. Współczynnik korelacji wynosi $-0,576$ i jest istotny na poziomie $p = 0,00323$.

Należy także zwrócić uwagę na to, że oceny sytuacji gospodarczej i rynku pracy województwa są jednak znacznie gorsze niż oceny sytuacji własnego gospodarstwa, chociaż i ta jest negatywna. Rodzi to dwa wnioski: po pierwsze, dodatkowym czynnikiem pogarszającym nastroje mieszkańców województwa mogą być informacje, przede wszystkim medialne, o złej sytuacji i kryzysie finansowym, i po drugie – wzrost salda odpowiedzi na pytanie o wydatki konsumpcyjne może być odzwierciedleniem wzrostu cen, ale także rosnącej konsumpcji, która przez pewien czas może być czynnikiem wzrostu.

Nadal utrzymuje się zjawisko lepszej oceny sytuacji gospodarczej województwa niż sytuacji finansowej gospodarstwa, chociaż w IV kwartale różnice pomiędzy obydwoma saldami znacznie się zmniejszyły.

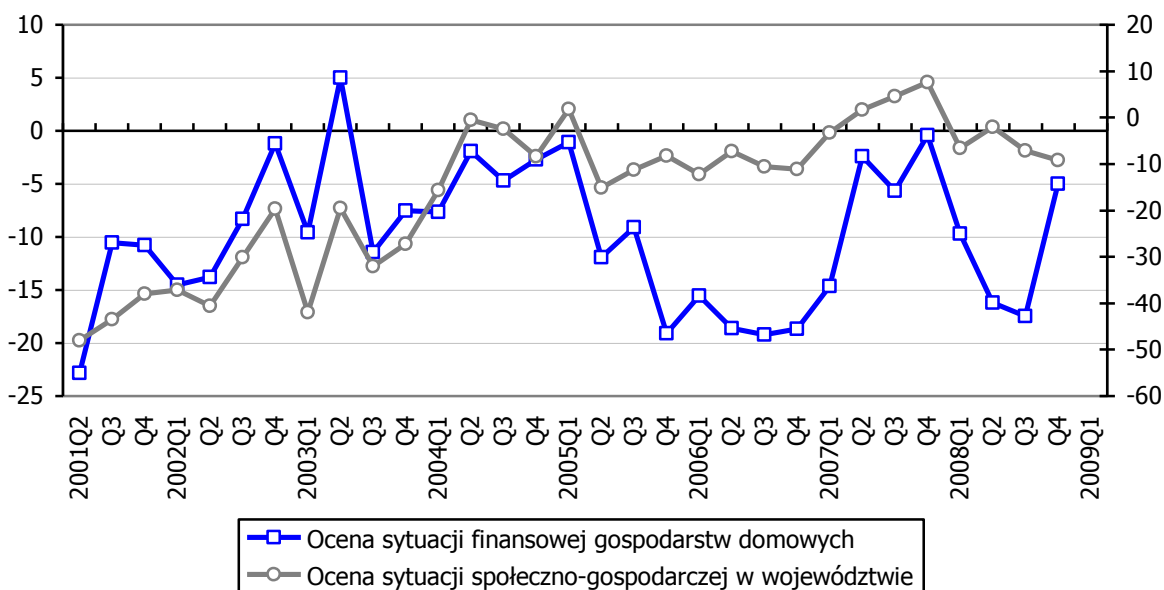
Prognozy barometru konsumenckiego na I kwartał 2009 r. są jeszcze bardziej pesymistyczne. Obliczony barometr prognostyczny przyjmuje wartość $-6,87$.

² Takie zachowanie można by porównać z zachowaniem cen akcji na giełdach, w których są zawarte również informacje o przewidywanej przyszłej sytuacji i cenie firmy. Parafrazując „język giełdowy”, można powiedzieć, że obecne oceny rynku pracy „skonsumowały” przyszłe wydarzenie, które na nim zajdzie.



Rys. 6. Ocena rynku pracy a zmiany liczby bezrobotnych.

Źródło: Opracowanie własne.



Rys. 7. Zmiany ocen sytuacji finansowej gospodarstw domowych i ocen sytuacji społeczno-gospodarczej województwa.

Źródło: Opracowanie własne.

Tab. 3. Wartości komponentów budujących barometr prognostyczny na IV kwartał 2008 r.

Komponent	Saldo	
	Wartość	Zmiana w porównaniu z poprzednim kwartałem
Przewidywana sytuacja finansowa gospodarstwa domowego	-8,08	↘
Przewidywany poziom wydatków na dobra konsumpcyjne	34,52	↘
Przewidywany stan oszczędności	-15,26	↗
Ocena przyszłej sytuacji gospodarczej w woj. lubelskim	-11,79	↘
Przewidywany poziom bezrobocia w woj. lubelskim	-23,89	↔

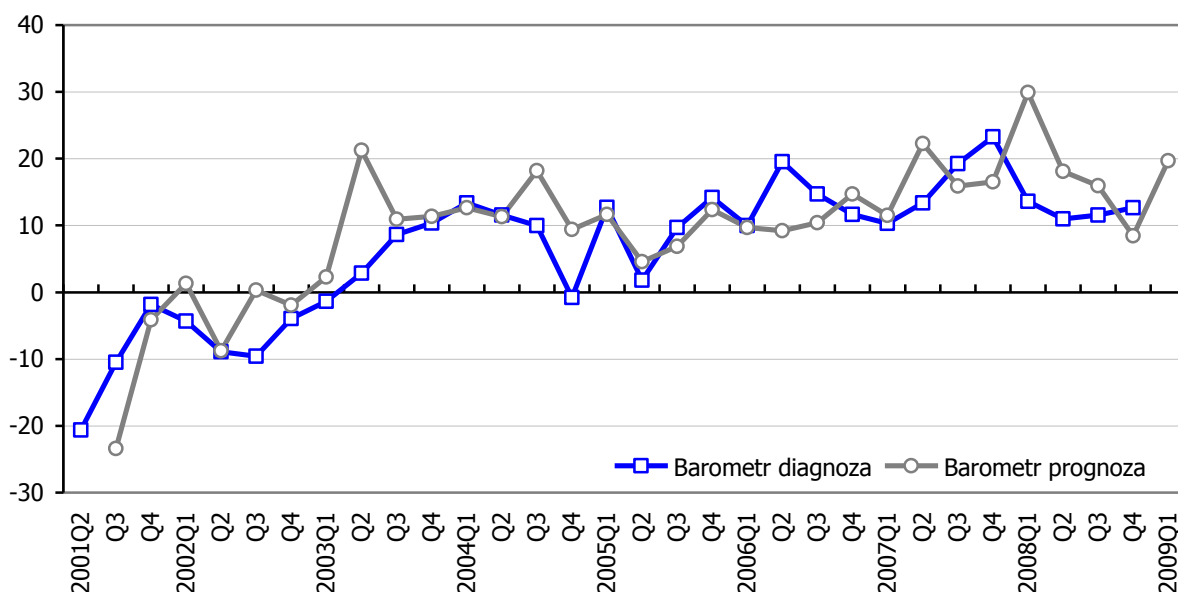
Źródło: Opracowanie własne.

Mieszkańcy województwa przewidują pogorszenie sytuacji finansowej swoich gospodarstw oraz spadek wydatków na dobra konsumpcyjne. Przewidują również pogorszenie sytuacji gospodarczej województwa, co może oznaczać, że po raz pierwszy od pięciu lat ocena sytuacji finansowej własnego gospodarstwa będzie lepsza niż ocena sytuacji województwa. Przewidywana sytuacja na rynku pracy w ocenie mieszkańców nie ulegnie zmianie, co może być potwierdzeniem tezy, że już w ocenie sytuacji w IV kwartale znalazły się elementy oceny sytuacji w najbliższym kwartale.

Branżowe barometry nastrojów gospodarczych w IV kwartale 2008 r.

Przemysł

Barometr diagnostyczny przemysłu w IV kwartale 2008 r. wyniósł 12,65 punktu i był o 1,12 punktu wyższy od osiągniętego kwartał wcześniej, ale jednocześnie o niemal połowę niższy od rekordowej wartości z końca 2007 r. Przeciętna wartość barometru diagnostycznego w przemyśle w 2008 r. wyniosła 12,20 punktu i była o 1/4 niższa od najlepszego 2007 r. Możemy jednak powiedzieć, że w przemyśle w 2008 r. panowały dobre nastroje gospodarcze.



Rys. 8. Barometr diagnostyczny i prognostyczny nastrojów przedsiębiorców przemysłowych w okresie od II kwartału 2001 r. do IV kwartału 2008 r.

Źródło: Opracowanie własne.

W porównaniu z poprzednim kwartałem zanotowano poprawę sald odpowiedzi na pytania dotyczące wielkości produkcji sprzedanej, poziomu zamówień i poziomu zapasów wyrobów gotowych. Pogorszyły się salda oceny sytuacji finansowej przedsiębiorstw oraz zatrudnienia.

Pewnym zaskoczeniem mogą być bardzo optymistyczne prognozy przedsiębiorców przemysłowych na I kwartał 2009 r. Prognostyczny barometr nastrojów gospodarczych przedsiębiorców przemysłowych wyniósł aż 19,68 punktu i jest wyższy od diagnozy IV kwartału o 7,03 punktu, przy czym przedsiębiorcy przemysłowi zakładają poprawę wszystkich, poza zamówieniami, komponentów tworzących barometr.

Tab. 4. Komponenty składające się na barometr diagnostyczny przemysłu w IV kwartale 2008 r.

Komponent	Saldo	
	Wartość	Zmiana w porównaniu z poprzednim kwartałem
Sytuacja finansowa przedsiębiorstwa	10,90	↘
Wielkość produkcji sprzedanej	22,98	↗
Poziom zamówień	26,75	↗
Poziom zapasów wyrobów gotowych	-1,08	↗
Wielkość zatrudnienia	3,72	↘

Źródło: Opracowanie własne.

Tab. 5. Komponenty składające się na barometr prognostyczny przemysłu na IV kwartał 2008 r.

Komponent	Saldo	
	Wartość	Zmiana w porównaniu z poprzednim kwartałem
Przewidywana sytuacja finansowa przedsiębiorstwa	28,18	↗
Przewidywana wielkość produkcji sprzedanej	31,14	↗
Przewidywany poziom zamówień	26,60	↔
Przewidywany poziom zapasów wyrobów gotowych	1,86	↗
Przewidywana wielkość zatrudnienia	10,62	↗

Źródło: Opracowanie własne.

Budownictwo

W IV kwartale 2008 r. barometr nastrojów gospodarczych w budownictwie wyniósł 14,89 punktu i był co prawda o 1,99 punktu niższy od wartości z poprzedniego kwartału, ale był aż o 7,17 punktu wyższy niż sformułowana kwartał wcześniej prognoza. Przewidywane na IV kwartał znaczne pogorszenie sytuacji w budownictwie nie miało miejsca. Zamiast tego nastąpiło tylko niewielkie pogorszenie, ale podkreślić należy, że jest to już czwarty kwartał z kolei, w którym nastąpiło obniżenie barometru. W IV kwartale 2007 r. wartość barometru diagnostycznego w budownictwie była ponad dwukrotnie wyższa. Tak więc cały 2008 r. upłynął w budownictwie na systematycznym, chociaż nie drastycznym pogarszaniu sytuacji. Stąd też średnia wartość barometru w 2008 r. jest już znacznie niższa niż w dwóch poprzednich latach i jest niewiele wyższa niż w 2005 r.

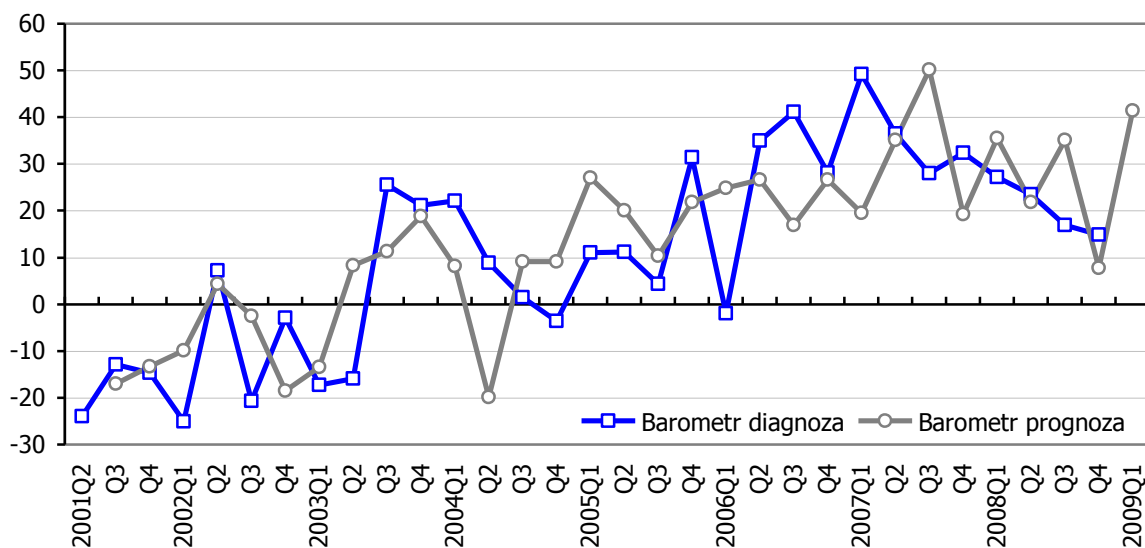
Tab. 6. Średnie w roku wartości diagnostycznych barometrów nastrojów gospodarczych w budownictwie.

Rok	2001	2002	2003	2004	2005	2006	2007	2008
Średnia wartość barometru	-17,1	-10,3	3,4	7,2	14,5	35,5	36,5	20,6

Źródło: Opracowanie własne.

Nadal jednak wśród przedsiębiorców budowlanych przeważają optymiści.

W IV kwartale firmy budowlane sygnalizowały zwiększenie wielkości zamówień i zatrudnienia przy jednoczesnym pogorszeniu sytuacji finansowej i wielkości produkcji, chociaż wszystkie salda są nadal dodatnie.



Rys. 9. Barometr diagnostyczny i prognostyczny nastrojów branży budowlano-montażowej w okresie od II kwartału 2001 r. do IV kwartału 2008 r.

Źródło: Opracowanie własne.

Tab. 7. Komponenty składające się na barometr diagnostyczny budownictwa w IV kwartale 2008 r.

Komponent	Saldo	
	Wartość	Zmiana w porównaniu z poprzednim kwartałem
Sytuacja finansowa przedsiębiorstwa	14,83	↘
Wielkość produkcji budowlano-montażowej	15,58	↘
Wielkość zamówień	18,40	↗
Wielkość zatrudnienia	10,76	↗

Źródło: Opracowanie własne.

Zaskoczeniem wydaje się natomiast prognoza na I kwartał 2009 r. Prognostyczny barometr nastrojów gospodarczych przedsiębiorstw budowlanych wynosi aż 41,46 punktu, co oznacza wartość ponad dwukrotnie wyższą niż diagnoza IV kwartału 2008 r. Przedsiębiorcy budowlani liczą na wzrost wszystkich komponentów tworzących barometr prognostyczny. Trudno znaleźć obecnie wyjaśnienie tego optymizmu i mając na uwadze przewidywania przedsiębiorców innych branż, jak również konsumentów, ten optymizm należy ocenić jako nadmierny.

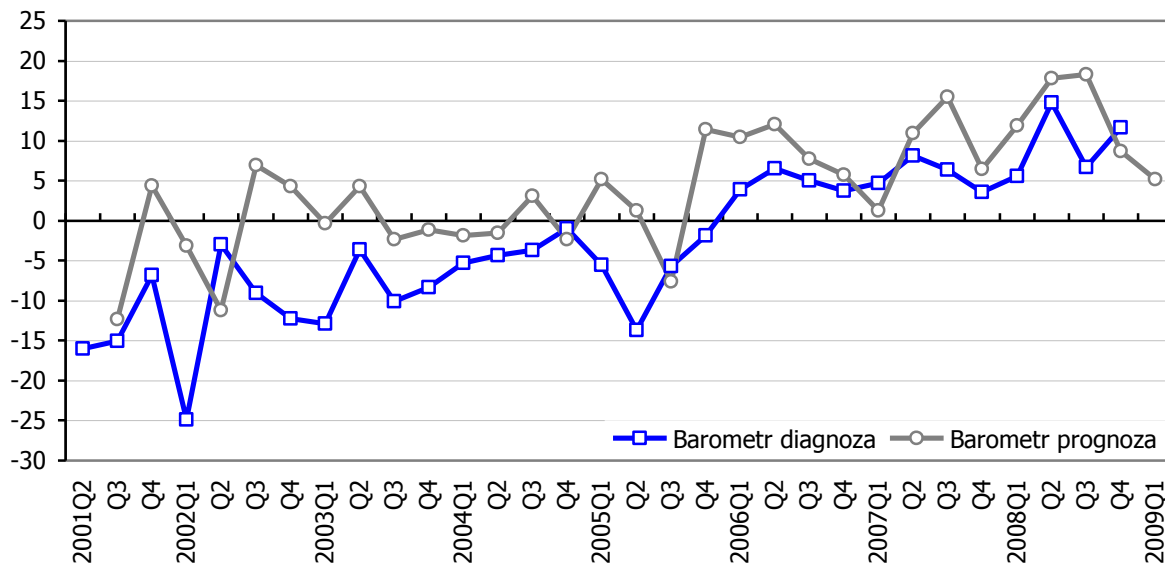
Tab. 8. Komponenty składające się na barometr prognostyczny budownictwa na IV kwartał 2008 r.

Komponent	Saldo	
	Wartość	Zmiana w porównaniu z poprzednim kwartałem
Sytuacja finansowa przedsiębiorstwa	49,67	↗
Wielkość produkcji budowlano-montażowej	50,09	↗
Wielkość zamówień	50,83	↗
Wielkość zatrudnienia	15,23	↗

Źródło: Opracowanie własne.

Handel

W IV kwartale 2008 r. diagnostyczny barometr nastrojów w handlu osiągnął wartość 11,62 punktu i był wyższy w porównaniu z poprzednim kwartałem o 4,96 punktu. Jednocześnie jego wartość była o 2,95 punktu wyższa od prognozy na IV kwartał sformułowanej kwartał wcześniej.



Rys. 10. Barometr diagnostyczny i prognostyczny nastrojów przedsiębiorców handlowych w okresie od II kwartału 2001 r. do IV kwartału 2008 r.

Źródło: Opracowanie własne.

W IV kwartale poprawiła się sytuacja finansowa, wielkość zapasów towarów handlowych oraz stan zatrudnienia w firmach handlowych.

Tab. 9. Komponenty składające się na barometr diagnostyczny handlu w IV kwartale 2008 r.

Komponent	Saldo	
	Wartość	Zmiana w porównaniu z poprzednim kwartałem
Sytuacja finansowa przedsiębiorstwa	35,67	↗
Wartość obrotów w handlu	12,26	↘
Wielkość zapasów towarów handlowych	-2,51	↗
Wielkość zatrudnienia	1,06	↗

Źródło: Opracowanie własne.

W przeciwieństwie do pozostałych branż w handlu jak na razie nie widać załamania nastrojów gospodarczych, a jedynie spowolnienie wzrostu. Z drugiej strony – w przeciwieństwie do innych branż handlowcy nie sygnalizowali znacznej poprawy nastrojów w latach 2006-2007, kiedy to tak optymistycznie na sytuację gospodarczą patrzyli budowańcy, przedsiębiorcy przemysłowi, usługodawcy, a nawet konsumenci.

Prognozy na I kwartał 2009 r. zakładają jednak pogorszenie nastrojów. Prognostyczny barometr nastrojów gospodarczych handlowców wynosi 5,14 punktu. Prawdopodobne jest, że również handlowcy odczują recesję, ale później niż inne sektory.

Handlowcy liczą na poprawę obrotów oraz gospodarki zapasami. Natomiast zakładają znaczne pogorszenie sytuacji finansowej, która decyduje o spadku wartości barometru prognostycznego i nieznaczne zatrudnienia.

Tab. 10. Komponenty składające się na barometr prognostyczny handlu na IV kwartał 2008 r.

Komponent	Saldo	
	Wartość	Zmiana w porównaniu z poprzednim kwartałem
Sytuacja finansowa przedsiębiorstwa	4,26	↘
Wielkość obrotów w handlu	13,90	↗
Wielkość zapasów towarów handlowych	1,56	↗
Wielkość zatrudnienia	0,83	↘

Źródło: Opracowanie własne.

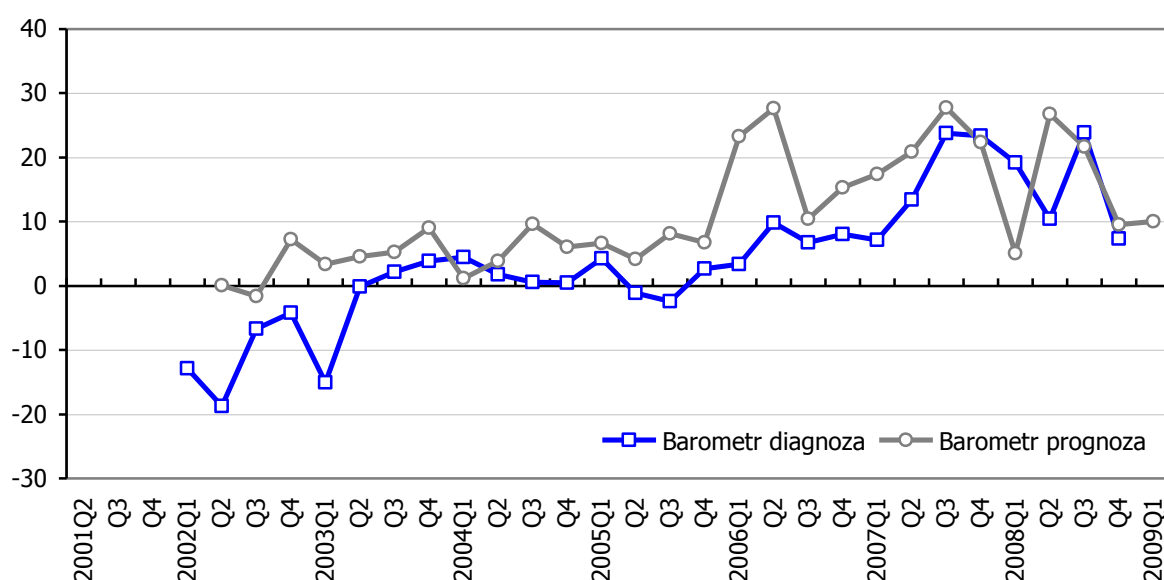
Usługi

W IV kwartale 2008 r. zanotowano bardzo znaczny w porównaniu z rekordową wartością z poprzedniego kwartału spadek wartości barometru diagnostycznego w usługach. Spadły wartości wszystkich trzech komponentów konstytuujących barometr.

Tab. 11. Komponenty składające się na barometr diagnostyczny usług w IV kwartale 2008 r.

Komponent	Saldo	
	Wartość	Zmiana w porównaniu z poprzednim kwartałem
Sytuacja finansowa przedsiębiorstwa	4,69	↘
Popyt na usługi	13,27	↘
Wielkość zatrudnienia	3,93	↘

Źródło: Opracowanie własne.



Rys. 11. Barometr diagnostyczny i prognostyczny nastrojów przedsiębiorców usługowych w okresie od II kwartału 2001 r. do IV kwartału 2008 r.

Źródło: Opracowanie własne.

Prognoza na I kwartał 2009 r. wskazuje na poprawę sytuacji usługodawców. Prognozuje się, że barometr wzrośnie do 10,06 punktu, co stanie się za sprawą poprawy sytuacji finansowej firm usługowych. Realizacja tej prognozy może spowodować, że trend pogarszania nastrojów w usługach nie będzie zbyt mocny.

Tab. 12. Komponenty składające się na barometr prognostyczny usług na IV kwartał 2008 r.

Komponent	Saldo	
	Wartość	Zmiana w porównaniu z poprzednim kwartałem
Sytuacja finansowa przedsiębiorstwa	20,10	↗
Popyt na usługi	10,36	↘
Wielkość zatrudnienia	-0,29	↘

Źródło: Opracowanie własne.

Literatura

- DROZDOWICZ-BIEĆ M. (2008): *Regionalne cykle koniunkturalne. Doświadczenia światowe – implikacje dla Polski*, „Barometr Regionalny” 2008 nr 3(13).
- KOWERSKI M. (2008): *Nastroje gospodarcze przedsiębiorców i konsumentów województwa lubelskiego. Tendencje, determinanty, prognozy*, „Barometr Regionalny” nr 2(12).