

NASTROJE GOSPODARCZE PRZEDSIĘBIORCÓW I KONSUMENTÓW WOJEWÓDZTWA LUBELSKIEGO. TENDENCJE, DETERMI- NANTY, PROGNOZY

Mieczysław Kowerski

Wyższa Szkoła Zarządzania i Administracji w Zamościu

W prezentowanej pracy cały okres badania nastrojów gospodarczych w województwie lubelskim podzielono na dwa podokresy: pierwszy od początku badań tj. od II kwartału 2001 roku do IV kwartału 2004 roku i drugi od I kwartału 2005 roku do IV kwartału 2007 roku. Ten drugi okres to również czas realizacji projektu „System przeciwdziałania powstawaniu bezrobocia na obszarach słabo zurbanizowanych”. Taki podział pokaże w jakich warunkach realizowano projekt.

1. Zmiany nastrojów gospodarczych w latach 2001 - 2007

W okresie od II kwartału 2001 roku do IV kwartału 2007 roku przeprowadzono 27 badań¹, zbierając i opracowując około 9500 ankiet od konsumentów i ponad 8600 ankiet od przedsiębiorców. Przy czym w pierwszym okresie przeprowadzono 15 badań i zebrano 5300 ankiet konsumenckich i 4800 ankiet od przedsiębiorców a w drugim okresie przeprowadzono 12 badań i zebrano odpowiednio 4200 oraz ponad 3800 ankiet.

Przeciętna wartość diagnostycznych barometrów nastrojów gospodarczych była w tym czasie ujemna (-2,5 punktu). Przy czym o ile w przypadku przedsiębiorców nieznacznie przeważał optymizm (1,2 punktu) to w przypadku gospodarstw domowych zanotowano wyraźną przewagę nastrojów pesymistycznych (-8,3).

Różne nastroje panowały w poszczególnych grupach przedsiębiorstw. Korzystne przeciętne nastroje wystąpiły w budownictwie (rezultat bardzo wysokich wartości barometrów w ostatnich dwóch latach) i przemyśle, nieco gorsze ale również pozytywne w usługach a niekorzystne w handlu. Jednocześnie budownictwo charakteryzowało się największą zmiennością nastrojów w omawianym okresie.

Bardzo pozytywnym zjawiskiem, zaobserwowanym w analizowanym okresie, jest stopniowa poprawa nastrojów gospodarczych zarówno wśród przedsiębiorców jak i konsumentów (gospodarstw domowych). Już w III kwartale 2003 roku barometr diagnostyczny nastrojów gospodarczych przedsiębiorców osiągnął dodatnią wartość i poza dwoma wyjątkami (IV kwartał 2004 roku oraz II kwartał 2005 roku) co związane było z „odreagowaniem” wcześniejszego zbytniego optymizmu związanego z przystąpieniem Polski do Unii Europejskiej (tzw. „szok akcesyjny”²) utrzymał rosnącą, dodatnią wartość do chwili obecnej. A więc przedsiębiorcy województwa lubelskiego już od 4 lat wykazują przewagę optymizmu. W IV kwartale 2007 roku barometr nastrojów gospodarczych przedsiębiorców wyniósł 19,05 punktu i był o 0,2 punktu niższy od zanotowanej kwartał wcześniej najwyższej wartości w historii badań.

O wiele gorsze były w analizowanym okresie nastroje gospodarcze konsumentów. Aż do końca 2006 roku wśród konsumentów przeważał pesymizm. Na-

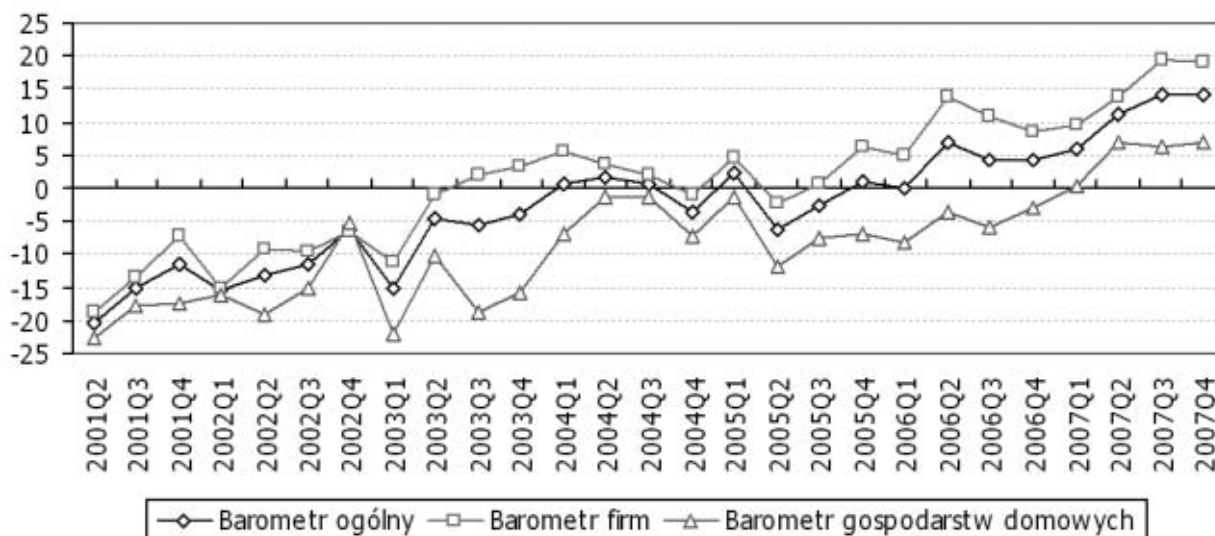
Tablica 1. Średnie i współczynniki zmienności wartości barometrów w okresie od II kwartału 2001 roku do IV kwartału 2007 roku

Barometry nastrojów	Średnia		Współczynnik zmienności (%)	
	diagnoza	prognoza	diagnoza	prognoza
Ogólny	-2,5	2,2	9,5	8,8
Gospodarstw domowych	-8,3	-5,5	9,5	11,8
Przedsiębiorstw	1,2	7,1	10,0	8,1
w tym:				
Przemysł	5,8	8,8	10,5	9,7
Budownictwo	9,1	11,3	20,2	16,8
Handel	-4,5	2,9	8,7	7,1
Usługi	2,3	10,1	9,4	8,1

Uwaga: Współczynniki zmienności liczone dla wartości przeskalowanych w ten sposób, że do każdej wartości rzeczywistej dodawano 100
Źródło: Obliczenia własne na podstawie wyników badania ankietowego

¹ Ankietyzację przedsiębiorstw usługowych rozpoczęto w I kwartale 2002 roku, stąd w tej branży dotychczas przeprowadzono 24 badania

² Kowerski M., Wpływ przystąpienia Polski do Unii Europejskiej na nastroje gospodarcze w województwie lubelskim, *Gospodarka Narodowa* 7 - 8/2005, s. 101 - 111.



Rys 1. Barometry diagnostyczne dla województwa lubelskiego w latach 2001-2007

wet w okresie szoku akcesyjnego poprawa nastrojów konsumentów nie była na tyle silna aby całkowicie wyeliminować pesymizm. Jednak początek 2007 roku to już wyraźna poprawa nastrojów konsumentów, wśród których przewagę zdobyli optymiści. W IV kwartale 2007 roku barometr nastrojów gospodarczych gospodarstw domowych wyniósł 6,88 punktu i był o 0,17 punktu niższy od zanotowanej w II kwartale rekordowej wartości (7,05 punktu).

Pełniejszego obrazu zmian nastrojów gospodarczych w województwie lubelskim w latach 2001 - 2007 dostarcza analiza ich kształtowania się w dwóch wyodrębnionych podokresach.

Nastroje gospodarcze w latach 2001 - 2004 znacznie różniły się od tych w latach 2005 - 2007 na co wskazują istotnie statystycznie różnice średnich wartości barometrów w obu wyodrębnionych podokresach. W latach 2005 - 2007 przeciętna wartość ogólnego diagnostycznego barometru nastrojów gospodarczych województwa wyniosła 4,6 punktu i była o 12,8 punktu wyższa niż średnia dla lat 2001

- 2004. Średni barometr diagnostyczny gospodarstw domowych nadal pozostawał ujemny ale wzrósł w porównaniu do średniej z poprzedniego okresu o 10,9 punktu. W tym czasie jeszcze bardziej wzrosła wartość barometru diagnostycznego nastrojów przedsiębiorców bo o 14,2 punktu. Przy czym wartości barometrów we wszystkich branżach były dodatnie (w latach 2001 - 2004 wartości te dla wszystkich branż były ujemne). Zdecydowanie najbardziej poprawiły się nastroje przedsiębiorców budowlanych. W latach 2005 - 2007 średni barometr diagnostyczny w tej branży był najwyższy (25,3 punktu) i wzrósł w porównaniu do średniej z lat 2001 - 2004 aż o 29,2 punktu. W pozostałych branżach wzrosty były o wiele skromniejsze i wyniosły odpowiednio w: przemyśle o 13,7 punktu, w usługach o 12,0 punktu a w handlu o 10,3 punktu. Podobne kierunki zmian zanotowano również w przypadku prognozy barometrów nastrojów gospodarczych.

Tablica 2. Test t - studenta różnic średnich wartości barometrów diagnostycznych w wyodrębnionych podokresach

Barometr	Średnia 2001-2004	Średnia 2005-2007	N 2001-2004	N 2005-2007	t	p
Ogólny	-8,2	4,6	15	12	-4,95	0,000042
Gospodarstw domowych	-13,2	-2,3	15	12	-4,10	0,000386
Przedsiębiorstw	-5,1	9,1	15	12	-5,01	0,000036
w tym:						
Przemysł	-0,3	13,4	15	12	-3,99	0,000510
Budownictwo	-3,9	25,3	15	12	-4,52	0,000128
Handel	-9,1	1,2	15	12	-4,06	0,000428
Usługi	-3,7	8,3	12	12	-3,55	0,001799

Źródło: Obliczenia własne w programie Statistica.

Tablica 3. Test t - studenta różnic średnich wartości barometrów prognostycznych w wyodrębnionych podokresach

Barometr	Średnia 2001-2004	Średnia 2005-2007	N 2001-2004	N 2005-2007	t	p
Ogólny	-3,7	9,5	15	12	-5,55	0,000009
Gospodarstw domowych	-12,3	3,1	15	12	-4,91	0,000047
Przedsiębiorstw	1,9	13,7	15	12	-4,75	0,000072
w tym:						
Przemysł	4,9	13,7	15	12	-2,35	0,026706
Budownictwo	-0,1	25,5	15	12	-4,82	0,000059
Handel	-0,5	7,2	15	12	-3,17	0,004047
Usługi	4,6	15,7	12	12	-4,07	0,000515

Źródło: Jak w tablicy 2.

2. Czynniki determinujące zmiany nastrojów gospodarczych przedsiębiorców i konsumentów w latach 2001 - 2007

Zmiany wartości barometrów związane były niewątpliwie z poprawą koniunktury gospodarczej w województwie³, której głównym czynnikiem napędowym było budownictwo.

Tezę powyższą potwierdza analiza zależności pomiędzy barometrami nastrojów gospodarczych i sald odpowiedzi na wybrane pytania a wskaźnikami opisującymi zmiany sytuacji gospodarczej w województwie lubelskim w analizowanym okresie.

Dodatnie i istotne statystycznie na poziomie istotności co najmniej 0,001 współczynniki korelacji pomiędzy diagnostycznymi barometrami nastrojów a czasem potwierdzają systematyczną poprawę nastrojów w omawianym okresie.

Na poprawę nastrojów zarówno przedsiębiorców jak i konsumentów miała wpływ poprawa sytuacji na regionalnym rynku pracy mierzona dynamiką miejsc pracy, poziomem bezrobocia, stopą bezrobocia, liczbą ofert na rynku pracy oraz poziomem przeciętnego wynagrodzenia. Przy czym szczególnie silne zależności (istotne na poziomie co najmniej 0,001) barometry nastrojów wykazują z liczbą zarejestrowanych bezrobotnych, poziomem przeciętnego wynagrodzenia w sektorze przedsiębiorstw oraz poziomem stopy bezrobocia.

Nastroje gospodarcze w województwie lubelskim były również silnie, dodatnio powiązane z poziomem produkcji (przemysłowej i budowlanej) oraz

liczbą wydawanych pozwoleń na budowę mieszkań.

Na uwagę zasługuje silna ujemna zależność pomiędzy barometrami nastrojów gospodarczych a indeksem dyskomfortu konsumenta, który jest sumą stopy bezrobocia na koniec kwartału i stopy inflacji (w porównaniu z tym samym kwartałem roku ubiegłego)⁴. W analizowanym okresie tak zdefiniowany indeks dyskomfortu wykazywał w województwie lubelskim spadkową tendencję, szczególnie wyraźną w drugim z wyodrębnionych podokresów.

Stosując podejście Michaela C. Lovella oraz Pao Lin Tien⁵, którzy oszacowali parametry liniowego modelu indeksu nastrojów gospodarczych względem indeksu dyskomfortu konsumenta dla Stanów Zjednoczonych na podstawie danych kwartalnych z lat 1953 -1998 (172 obserwacje) oszacowano podobne modele dla barometrów nastrojów w województwie lubelskim.

$$\text{Barometr}_{it} = \alpha_{0i} + \alpha_{1i} \text{IDK}_t + \varepsilon_{it}$$

gdzie:

Barometr_{it} - wartość i-tego barometru w kwartale t
 IDK_t - indeks dyskomfortu konsumenta w kwartale t
 α_{0i}, α_{1i} - parametry strukturalne modelu i-tego barometru.

Oszacowane modele charakteryzują się dobrą jakością a jedynym mankamentem jest występowanie autokorelacji składników losowych rzędu pierwszego. Zwraca uwagę fakt, że pomimo wielokrotnie mniejszej liczby obserwacji niż w badaniach amerykańskich oszacowana wartość parametru przy indeksie dyskomfortu konsumenta (-2,36) dla województwa lubelskiego jest niemal identyczna jak

³ Kowerski M., Bielak J., Barometr nastrojów gospodarczych jako wskaźnik jakościowy rozwoju regionalnego. Przykład województwa lubelskiego, w: Bocian A. F. (red.), Rozwój regionalny a rozwój społeczny, Wydawnictwo Uniwersytetu w Białymstoku, Białystok 2006, s. 129 - 137.

⁴ Autorem tej prostej i z tego powodu niekiedy krytykowanej miary jest A.M. Okun: Potential GNP: Its Measurement and Significance, Proceedings, Business and Economics Statistics Section of the American Statistical Association

⁵ Lovell M. C., P. Lien Tien, Economic Discomfort and Consumer Sentiment, Wesleyan University, Middletown, 1999

Tablica 4. Współczynniki korelacji pomiędzy barometrami nastrojów gospodarczych i sald odpowiedzi na wybrane pytania a zmiennymi mezzoeconomicznymi w analizowanym okresie.

Zmienne	Diagnostyczne barometry nastrojów						Ocena sytuacji finansowej gospodarstwa	Ocena sytuacji gospodarczej województwa
	Ogólny	Gospodarstwa domowe	Przemysł	Budownictwo	Handel	Przedsiębiorstwa		
Czas (kwartały)	0,927***	0,840***	0,830***	0,783***	0,799***	0,923***	0,021	0,868***
Pracujący w sektorze przedsiębiorstw w końcu kwartału w tys. osób	-0,321	-0,208	-0,469*	-0,297	-0,199	-0,353	-0,292	-0,433*
Dynamika pracujących w sektorze przedsiębiorstw. Poprzedni kwartał=100	0,458*	0,513**	0,279	0,434*	0,430*	0,403*	0,107	0,546**
Liczba zarejestrowanych bezrobotnych w końcu kwartału w tys. osób	-0,788***	-0,746***	-0,620**	-0,625***	-0,704***	-0,772***	0,042	-0,647***
Przeciętne miesięczne wynagrodzenie brutto w sektorze przedsiębiorstw w ciągu kwartału w zł	0,880***	0,819***	0,771***	0,652***	0,732***	0,868***	0,056	0,752***
Mieszkania oddane do użytku w ciągu kwartału	0,265	0,115	0,312	0,222	0,140	0,329	0,085	0,109
Mieszkania, na które wydano pozwolenia na budowę w ciągu kwartału	0,718***	0,640***	0,670***	0,459*	0,622**	0,727***	0,190	0,579**
Produkcja sprzedana przemysłu w ciągu kwartału w mln zł (c.b.)	0,904***	0,822***	0,826***	0,710***	0,727***	0,901***	0,083	0,810***
Produkcja sprzedana budownictwa w ciągu kwartału w mln zł (c.b.)	0,478*	0,442*	0,426*	0,235	0,378	0,477*	-0,027	0,291
Oferty pracy w ciągu kwartału w tysiącach	0,688***	0,599**	0,556**	0,685***	0,677***	0,697***	-0,080	0,611**
Liczba bezrobotnych na 1 ofertę pracy w końcu kwartału	-0,493**	-0,453*	-0,421*	-0,553**	-0,441*	-0,484*	0,213	-0,478*
Stopa bezrobocia w końcu kwartału	-0,811***	-0,775***	-0,646***	-0,628***	-0,704***	-0,790***	0,008	-0,670***
Stopa inflacji. Analogiczny kwartał roku poprzedniego = 100	-0,420*	-0,295	-0,412*	-0,515**	-0,439*	-0,461*	0,129	-0,343
Indeks dyskomfortu konsumenta	-0,815***	-0,720***	-0,694***	-0,739***	-0,750***	-0,824***	0,078	-0,671***

(***) - poziom istotności 0,001, (**) - poziom istotności 0,01, (*) - poziom istotności 0,05.

Źródło: Obliczenia własne

Tablica 5. Wyniki estymacji liniowych modeli barometrów nastrojów względem indeksu dyskomfortu konsumenta

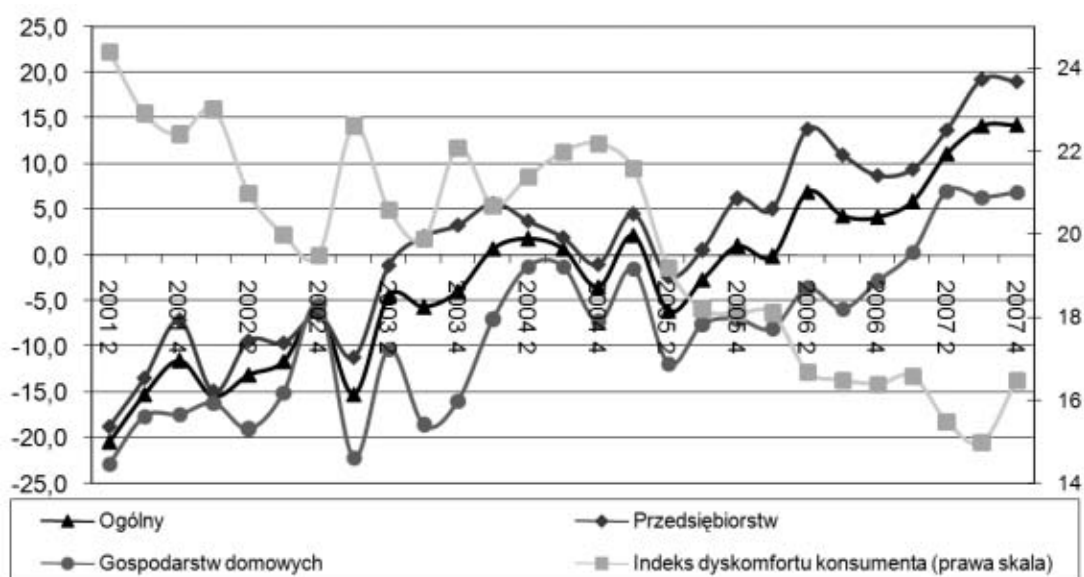
Parametry i statystyki	Barometry diagnostyczne		
	Ogólny	Gospodarstw domowych	Przedsiębiorstw
Parametr α_0	54,50***	38,22***	63,40***
Parametr α_1	-2,84***	-2,36***	-3,15***
Współczynnik determinacji R^2	0,6697	0,5230	0,6829
Skorygowany R^2	0,6565	0,5039	0,6702
Zależność jest liniowa	Tak	Tak	Tak
Specyfikacja modelu jest poprawna (test RESET)	Tak	Tak	Tak
Nie występuje heteroskedastyczność składników losowych (test White'a)	Tak	Tak	Tak
Nie występuje autokorelacja składników losowych rzędu pierwszego (test Durbin - Watsona)	Nie	Nie	Nie
Nie występuje autokorelacja składników losowych rzędu czwartego (test LM)	Nie	Tak	Nie
Nie występuje efekt ARCH	Tak	Tak	Tak
Nie występuje załamanie strukturalne w połowie okresu badania (test Chowa)	Tak	Tak	Tak

Źródło: Obliczenia własne w programie GRETL

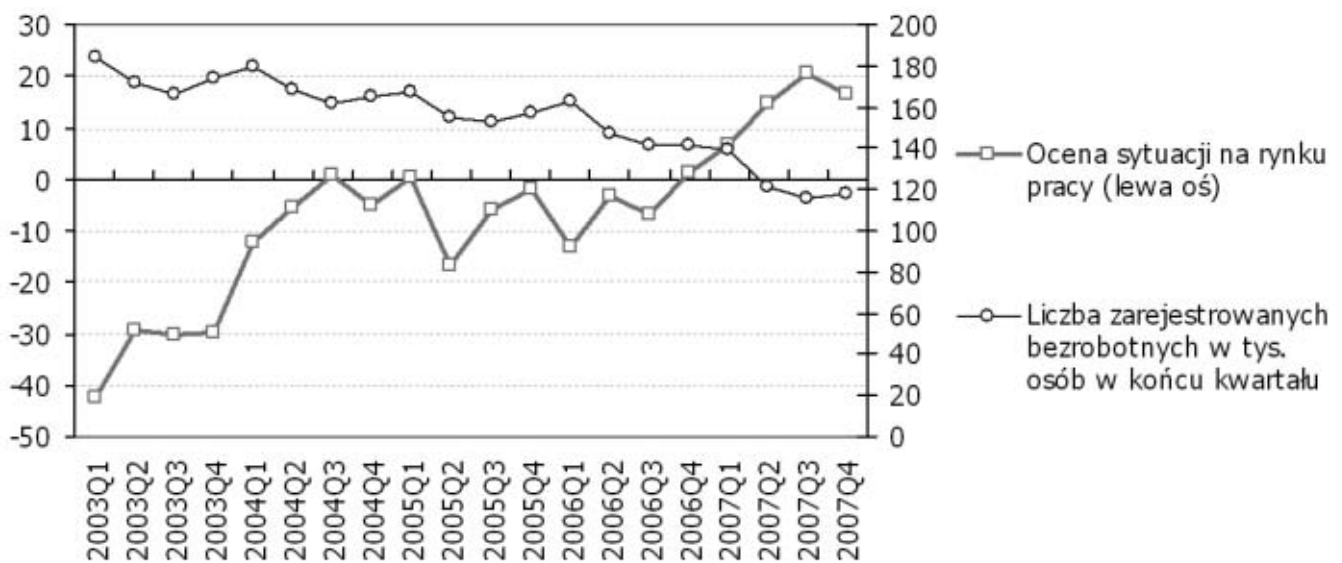
w odpowiednim modelu Michaela C. Lovella oraz Pao Lin Tien (#1), która wyniosła -2,38.

Dużo silniej na zmiany indeksu dyskomfortu reagują przedsiębiorcy niż konsumenci. W przypadku tych pierwszych wzrost indeksu dyskomfortu o 1 punkt powodował pogorszenie barometru nastrojów o 3,15 punktu natomiast a w przypadku konsumentów taki sam spadek indeksu powodował pogorszenie barometru ich nastroju o 2,36 punktu.

Jednym z istotniejszych czynników, który wpłynął na tak wyraźną poprawę nastrojów gospodarstw domowych była znaczna poprawa sytuacji na rynku pracy województwa lubelskiego. Fakt ten zauważają konsumenci województwa lubelskiego czego wyrazem jest wzrost wartości salda oceny sytuacji na rynku pracy z -42,55 punktu w I kwartale 2003 do 20,69 punktu w III kwartale 2007 roku i do 16,43 punktu w IV kwartale 2007 roku.



Rys. 2. Relacje pomiędzy diagnostycznymi barometrami nastrojów gospodarczych a indeksem dyskomfortu konsumenta



Rys 3. Ocena rynku pracy przez konsumentów a zmiany liczby bezrobotnych w województwie

Dowodem tego jest silna ujemna korelacja pomiędzy rosnącymi ocenami sytuacji na rynku pracy a malejącą liczbą bezrobotnych w województwie ($r = -0,8238$).

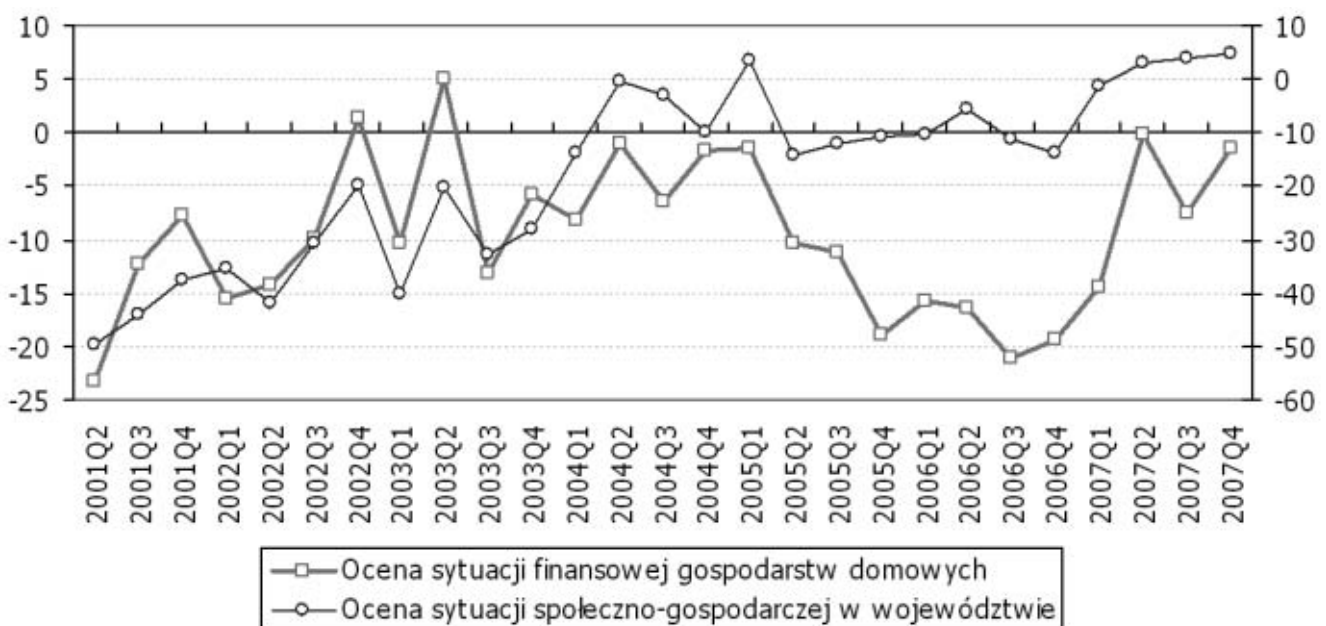
W IV kwartale 2007 roku najwyższą wartość w historii badań (4,72 punktu) osiągnęło saldo ocen sytuacji gospodarczej województwa.

Warto zwrócić uwagę, że od początku 2004 roku utrzymuje się zjawisko lepszej oceny przez konsumentów sytuacji gospodarczej i rynku pracy w województwie niż sytuacji finansowej własnego gospodarstwa domowego. Wcześniej pomimo, że pesymistycznie to jednak znacznie lepiej konsumenten-

ci oceniali sytuację finansową swojego gospodarstwa niż sytuację społeczno-gospodarczą w regionie.

3. Skłonność do optymizmu przedsiębiorców i konsumentów w chwili formułowania prognoz

Cechą charakterystyczną nastrojów gospodarczych przedsiębiorców województwa lubelskiego są znacznie lepsze przewidywania sytuacji gospodarczej niż ocena ich realizacji. Stąd też poza czterema okresami (II kwartał 2001 roku, I i II kwartał 2004 roku oraz IV kwartał 2007 roku) barometr pro-



Rys 4. Zmiany ocen sytuacji finansowej gospodarstw domowych i ocen sytuacji społeczno-gospodarczej województwa

gnostyczny ma wyraźnie wyższe wartości niż barometr diagnostyczny. Można więc mówić o swoistej skłonności do optymizmu na etapie formułowania prognoz na najbliższy kwartał. Skalę tego zjawiska można określić porównując średnie wartości barometrów diagnostycznych i prognostycznych w analizowanym okresie (tablica 1).

Przeprowadzone badania pokazują, że zjawisko skłonności do optymizmu przy formułowaniu prognoz na najbliższy kwartał dotyczy wszystkich badanych branż. Szczególnie wysoką skłonnością do optymizmu charakteryzują się handlowcy i usługodawcy a bardzo niewielką budowlanci. Generalnie przedsiębiorcy charakteryzują się wyższą skłonnością do optymizmu niż konsumenci⁶.

4. Prognoza krótkookresowa

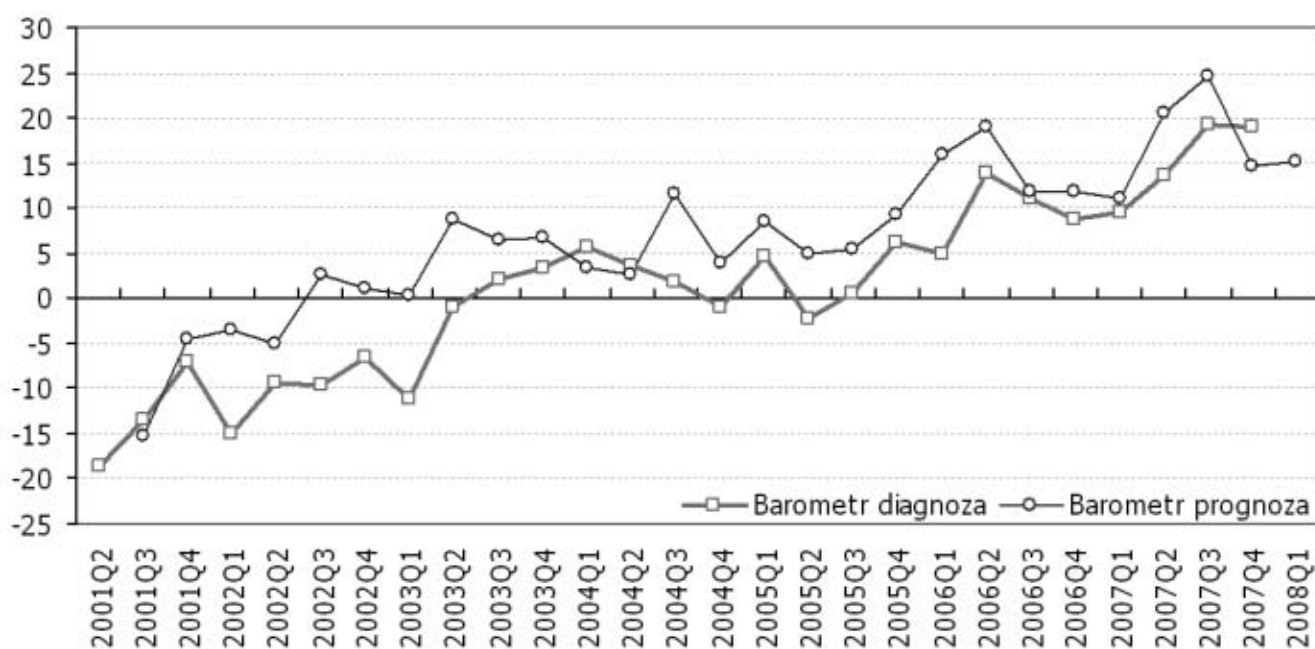
Nastroje gospodarcze przedsiębiorców i konsumentów są odzwierciedleniem aktywności gospodarczej regionu. Zanotowane w latach 2006 - 2007 wartości barometrów, wskazują iż gospodarka województwa znajdowała się w fazie wzrostu.

Pewien niepokój budzą prognozy na I kwartał 2008 roku. Wartość barometru prognostycznego na następny kwartał wynosi 7,57 punktu i jest niższa

niż wartość barometru diagnostycznego w poprzednim kwartale aż o 6,67 punktu⁷. Tak dużego spadku wartości ogólnego barometru prognostycznego w najbliższym kwartale w porównaniu wartością ogólnego barometru diagnostycznego w danym kwartale jeszcze w historii prezentowanych badań nie notowano. A zgodnie z efektem skłonności do optymizmu na etapie budowy prognoz należy się spodziewać, że ich realizacja może być jeszcze niższa.

Prognozowane pogorszenie nastrojów nastąpi przede wszystkim za sprawą konsumentów, chociaż i barometr prognostyczny nastrojów przedsiębiorców jest gorszy niż wykonanie IV kwartału.

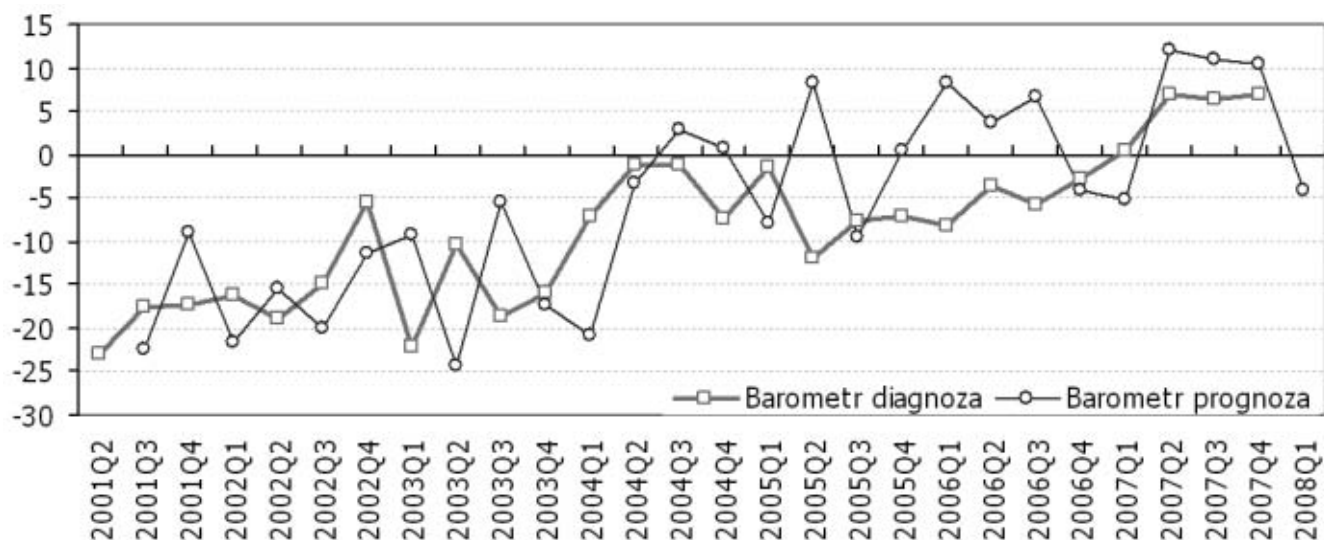
Progностyczna wartość ogólnego barometru nastrojów przedsiębiorców jest o 3,88 punktu niższa od diagnozy IV kwartału, chociaż prognozy są bardzo zróżnicowane w zależności od branży. Szczególnie duże pogorszenie nastrojów gospodarczych prognozują usługodawcy (spadek o 19,35 punktu) i to oni są w całości „odpowiedzialni” za obniżenie prognostycznego barometru nastrojów na I kwartał 2008 roku w porównaniu do IV kwartału 2007 roku. Przedsiębiorcy budowlani sygnalizują znaczną poprawę nastrojów (wzrost barometru prognostycznego w stosunku do diagnozy na IV kwartał aż o 11,16 punktu). Również lepsze nastroje sygnali-



Rys 5. Barometr diagnostyczny i prognostyczny przedsiębiorców dla województwa lubelskiego w latach 2001-2007

⁶ Kowerski M., Badania nastrojów gospodarczych w województwie lubelskim - Sześć lat doświadczeń, Zamojskie Studia i Materiały nr 24, WSZiA, Zamość 2007, s. 129 - 131

⁷ Należy podkreślić, że barometr prognostyczny obliczony został na podstawie danych odsezonowanych a więc uwzględnia już sezonowe ograniczenie aktywności gospodarczej w miesiącach zimowych.



Rys 6. Barometr diagnostyczny i prognostyczny nastrojów gospodarczych konsumentów województwa lubelskiego w latach 2001-2007

zują handlowcy (wzrost o 7,91 punktu) oraz przedsiębiorcy przemysłowi (wzrost o 3,05 punktu). Pozytywnym aspektem prognozy na I kwartał 2008 roku jest to iż barometry we wszystkich branżach są dodatnie.

Bardzo niepokojące są prognozy barometru konsumenckiego na I kwartał 2008 roku. Obliczony barometr prognostyczny na I kwartał, po czterech kwartałach kiedy osiągał dodatnie wartości, przyjmuje stosunkowo wysoką ujemną wartość (-4,07 punktu). Obliczone salda odpowiedzi na 4 pytania prognostyczne są niższe od wartości zanotowanych w IV kwartale: przewidywana sytuacja finansowa, przewidywany poziom wydatków konsumpcyjnych, oraz oceny przyszłej sytuacji gospodarczej i rynku pracy województwa. Mieszkańcy województwa nie liczą na dalszy wzrost gospodarczy w regionie i prognozują załamanie się obserwowanych ostatnio bardzo korzystnych tendencji na rynku pracy.

Otrzymane wartości barometrów prognostycznych są niewątpliwie pierwszym wyraźnym sygnałem kończenia się dobrej koniunktury gospodarczej w województwie lubelskim i początków stagnacji.

Jeszcze obecnie trudno prognozować jak długo trwać będzie pogorszenie i jak głębokie mogą być spadki ale sygnał jest wyraźny. Raczej nie ma podstaw aby sądzić, że cykl może powrócić do recesji z początku wieku⁸, ale wydaje się, że osiągnięta przez barometr diagnostyczny w IV kwartale wartość będzie trudna „do pobicia” w najbliższym czasie.

Literatura:

1. Bocian A. F. (red.), *Rozwój regionalny a rozwój społeczny*, Wydawnictwo Uniwersytetu w Białymstoku, Białystok 2006
2. *Business Tendency Surveys: A Handbook*, Source OECD, *Transition Economies*, March 2003, vol. 2003, no. 8.
3. Drozdowicz - Bieć M., *Wskaźniki wyprzedzające*, Prace i Materiały Instytutu Rozwoju Gospodarczego, Warszawa 2006
4. Golinelli R., G. Parigi, *Consumer Sentiment and Economic Activity: A Cross Country Comparison*, *Journal of Cycle Measurement and Analysis*, 2004, Vol. 1., No. 2
5. Kowerski M., *Barometr nastrojów gospodarczych w województwie lubelskim*, *Barometr Regionalny nr 1*, WSZiA, Zamość 2002
6. Kowerski M., *Wpływ przystąpienia Polski do Unii Europejskiej na nastroje gospodarcze w województwie lubelskim*, *Gospodarka Narodowa* 7 - 8/2005, s. 101 - 111.
7. Kowerski M., *Zmiany nastrojów gospodarczych w województwie lubelskim w latach 2001 - 2004*, w: Guz T., P. Marzec, Z. Michalski, *Szanse w bariery rozwoju sektora małych i średnich przedsiębiorstw w Polsce. Aspekty ekonomiczno - prawne*, Wydział Zamiejscowy Nauk prawnych i Ekonomicznych Katolickiego Uniwersytetu Lubelskiego, Tomaszów Lubelski - Sandomierz 2006.
8. Kowerski M., *Metodologia badań nastrojów*

⁸ Jedną z silnych „kotwic”, która powinny przeciwdziałać powrotowi do recesji są środki pomocowe w ramach programu dla tzw. „ściany wschodniej”.

- gospodarczych przedsiębiorców województwa lubelskiego, Barometr Regionalny nr 1 (7) 2007, WSZiA, Zamość 2007, s.22-32
9. Kowerski M., Badania nastrojów gospodarczych w województwie lubelskim - Sześć lat doświadczeń, Zamojskie Studia i Materiały nr 24, WSZiA, Zamość 2007
 10. Lovell M. C., P. Lien Tien, Economic Discomfort and Consumer Sentiment, Wesleyan University, Middletown, 1999
 11. Okun A.M., Potential GNP: Its Measurement and Significance, Proceedings, Business and Economics Statistics Section of the American Statistical Association, 1962
 12. Rekowski M. (red.), Wskaźniki wyprzedzające jako metoda prognozowania koniunktury w Polsce, AE, Poznań, 2003.
 13. The Joint Harmonised EU Programme of Business and Consumer Surveys User Guide, European Commission, Directorate General Economic and Financial Affairs, Brussels 2004