



Jerzy Pomorski

# Inwestorzy pilnie poszukiwani

**Wyniki gospodarcze województw wschodniej Polski nie napawają optymizmem. PKB województw podlaskiego i lubelskiego są znacznie poniżej średniej krajowej. Sytuacja taka utrzymuje się od wielu lat. W parze z gorszą sytuacją gospodarczą na terenach wschodnich, zawsze szły: gorsze wykształcenie społeczeństwa i przewaga rolnictwa w tworzeniu zasobów materialnych.**

Analiza ogólnych warunków dla rozwoju przedsiębiorczości w ostatnich pięciu latach, wskazuje na pewne stałe symptomy zmian, które można zaliczyć do fundamentalnych. Zauważa się poprawa w poziomie wykształcenia społeczeństwa

tych województw, dynamika wzrostu ilości osób podejmujących studia jest najwyższa w województwach wschodnich Polski, a to jest oznaką początku nowego trendu w gospodarce województw wschodnich.

Analizując zapotrzebowanie na nowe kadry na rynku pracy, można wysnuć kolejny wniosek, że następuje zmniejszenie odpływu zdolnych, młodych kadr z terenów

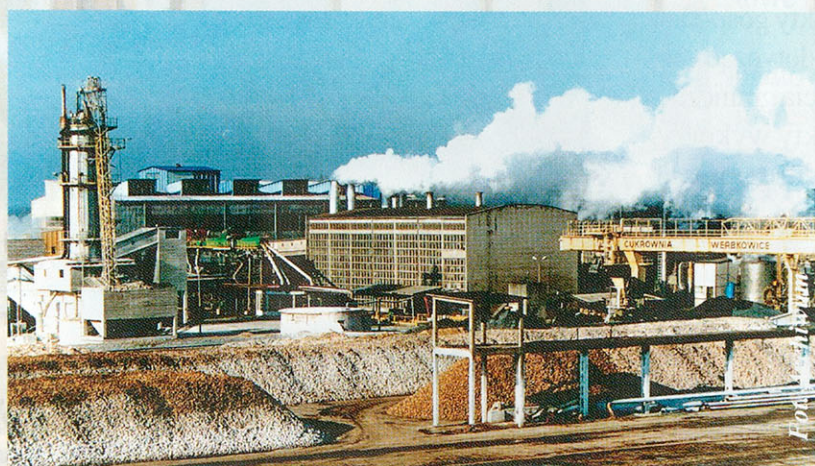
wschodnich do tradycyjnych silnych ośrodków - Warszawa, Poznań, Wrocław, Gdańsk, Kraków, Śląsk. Okazuje się, że te regiony są już nasycone kadrami. Nie bez znaczenia jest fakt, że na terenach wschodniej Polski stwarzają się realne szanse na przyspieszenie rozwoju gospodarczego w związku z wejściem Polski do UE i z racji możliwości perspektywicznego szybkiego rozwoju współpracy go-

ręcznych, będą lokować swe moce produkcyjne na wschodzie Europy i w Azji.

Można założyć, że w niedalekiej perspektywie, powstanie szansa dla województw wschodniej Polski w wyniku lokowania inwestycji ważnych dla UE nie tylko z tytułu obsługi nowej granicy UE na linii Bugu, ale przede wszystkim służących rozwojowi i obsłudze współpracy gospodarczej Zachodu i Wschodu.

Potwierdzeniem zmian w myśleniu o perspektywach i możliwościach rozwoju gospodarczego Polski wschodniej, jest szereg konkretnych działań w miastach, gminach, powiatach, instytucjach biznesowych, przygotowujących

nasze tereny do małych i dużych inwestycji. i dyskusje. Temat budowy ogromnego centrum logistyczno-rozrywkowego w Białej Podlaskiej zasygnalizowaliśmy w pierwszym numerze Barometru Regionalnego. Projekt się rozwija, o czym piszemy poniżej. Region Białej Podlaskiej, widzi też swą ogromną szansę w przesunięciu za dwa, trzy lata granicy UE na Bug, stąd drugi krok w przygotowaniu



*W Werbkowicach wierzą że Spółka „POLSKI CUKIER” jest szansą dla miejscowej cukrowni*

gospodarczej z państwami Wschodu, od Bugu do Władywostoku, Pekinu i Seulu.

Jest prawdą ekonomiczną, że dalszy rozwój globalnej gospodarki Zachodu zależy w ogromnej mierze od rozbudzenia popytu technologicznego i konsumpcyjnego w państwach Wschodu.

Wiadomo, że gałęzie gospodarki zaliczane na Zachodzie do schyłkowych, z uwagi na duży udział prac

miasta dla przyszłych inwestorów, jakim jest projekt "Bialska strefa aktywności gospodarczej".

Podobnie o perspektywach rozwoju regionu Chełma myślą gospodarze i ludzie przedsiębiorczy z tamtego terenu. W mieście stworzono oddział zamiejscowy Mieleckiej Specjalnej Strefy Ekonomicznej.

W projekcie budowy III etapu obwodnicy Zamościa, również bierze się pod uwagę utworzenie strefy gospodarczej pod przyszłe inwestycje.

Wyższa Szkoła Zarządzania i Administracji w Zamościu w konkretnych projektach strategii rozwojowych włącza się w prace na rzecz rozwoju regionu. Stąd w tematach prac dyplomowych znalazły się ciekawe projekty gospodarcze, między innymi: dotyczące obszarów wokół przejścia granicznego Hrebenne; projekty wykorzystania obszarów pod duże i małe inwestycje w Zamościu, na styku transeuropejskiej drogi ekspres-

wej nr 17 Bałtyk- Morze Czarne, z szerokoatorową linią kolejową łączącą Śląsk z Ukrainą i Rosją; perspektyw rozwoju turystyki na Roztoczu i w całym województwie lubelskim. Absolwenci naszej uczelni w ramach prac dyplomowych opracowali tematy dotyczące między innymi: strategii rozwoju Hrubieszowa, gminy Nielisz. Myślimy, że jest to zaczyn do tworzenia

Niektóre plany są tak fantastyczne, że budzą wielkie emocje właściwych projektów i strategii

przez władze samorządowe.

Mamy ogromną nadzieję, że wszystkie lokalne inicjatywy służące rozwojowi danych terenów będą coraz mocniej wspierane przez wojewódzkie władze samorządowe i administracyjne. Warto, bo jest szansa, że lokalna gospodarka nabierze wiatru w żagle. Mamy również nadzieje, że strategia gospodarcza województwa będzie jedena, rozwojowa, wieloletnia, tworzona ponad podziałami politycznymi.



*Most na Bugu (Zosin-Ustulug)*

*To nadal symbol nadziei na współpracę ze wschodem*

## Bialska Strefa Aktywności Gospodarczej

**Władze samorządowe Białej Podlaskiej tworzą wieloletni program rozwoju gospodarczego, którego jednym z elementów jest**



projekt "Bialska Strefa Aktywności Gospodarczej".

Idea projektu polega na przygotowaniu pełnej infrastruktury technicznej na terenach przeznaczonych w Miejscowym Planie Zagospodarowania Przestrzennego Białej Podlaskiej pod działalność gospodarczą. Projekt podzielono w czasie na trzy etapy. Termin ukończenia inwestycji to 2008 rok. Pierwszy etap realizowany będzie przy wsparciu finansowym Phare 2001.

W wyniku inwestycji, w północnej części miasta w bezpośredniej

bliskości drogi A1 - przyszłej autostrady Berlin-Moskwa, powstanie dla obecnych i przyszłych inwestorów w pełni zurbanizowany teren o powierzchni 12 ha. W perspektywie, do zagospodarowania jest dalsze 30 ha.

Biała Podlaska przygotowując dla przyszłych inwestorów atrakcyjne tereny o pełnej infrastrukturze, tworzy warunki do aktywizacji gospodarczej północnej części województwa lubelskiego i stwarza szanse na powstanie w przyszłości nowych miejsc pracy.

*oprac. J. P.*



## Zamiejscowy obszar Mieleckiej Specjalnej Strefy Ekonomicznej w Chełmie.

**Specjalne Strefy Ekonomiczne - SSE - zostały utworzone przez Radę Ministrów w oparciu o ustawę z 20 października 1994 r. w celu wspierania rozwoju nowych inwestycji w regionach zacofanych gospodarczo lub zagrożonych strukturalnym bezrobociem.** Od 1 stycznia 2001 r. podstawą prawną udzielania pomocy jest znowelizowana ustawa o specjalnych strefach ekonomicznych i ustawa o warunkach dopuszczalności i nadzorowaniu pomocy publicznej dla przedsiębiorców.

Przedsiębiorcy, którzy otrzymają zezwolenie na otworzenie firmy w SSE, będą mogli korzystać z pomocy regionalnej związanej z nową inwestycją.

Zezwolenia udziela Minister Gospodarki w trybie przetargu lub publicznych rokowań lub w trybie bezprzetargowym w przypadkach uzasadnionych ważnym interesem gospodarki lub charakterem działalności gospodarczej. Minister Gospodarki może powierzyć udzielanie zezwoleń zarządzającemu strefą. Cesje udzielania zezwoleń otrzymały wszystkie zarządy stref w Polsce, w oparciu o specjalne procedury, z którymi można zapoznać się w zarządach poszczególnych stref.

Zgodnie z Ustawą o SSE, minimalna wysokość nakładów inwe-

stycyjnych uprawniających do ubiegania się o zezwolenie na otwarcie firmy w strefie wynosi 100 tys. euro.

Zezwolenie na prowadzenie działalności gospodarczej na terenie strefy określa ściśle: przedmiot działalności według Polskiej Klasyfikacji Wyrobów i Usług; wysokość



*Chełm - tu utworzono pierwszy w regionie zamiejscowy obszar SSE*

nakładów inwestycyjnych, które są podstawą do określenia wielkości możliwej do uzyskania pomocy publicznej oraz liczbę miejsc pracy związanych z tą inwestycją.

Wskaźnik intensywności regionalnej pomocy we wszystkich strefach w Polsce, wynosi 50%, z wyjątkiem krakowskiej - 40%.

Pomoc regionalna to:  
- 50% całkowitych kosztów in-

westycji, lub

- 50% dwuletnich kosztów nowo zatrudnionych pracowników w firmie utworzonej w SSE, zgodnie z zezwoleniem.

Dla firm zaliczanych do sektora MSP wskaźnik ten jest powiększany do 65%.

Tworzona nowa firma w SSE może zaliczyć w koszty inwestycji: do 5% jako wartość nabywanych gruntów, do 40% jako nakłady na budynki i budowle oraz do 70% jako wydatki na wyposażenie /w sumie poszczególne udziały procentowe winny stanowić 100/.

Inwestor może ponadto doliczyć do kosztów inwestycji koszt nabycia wartości niematerialnych i prawnych w wysokości nie wyższej niż 25% kosztów inwestycji będących podstawą pierwotnie wyliczonej pomocy regionalnej.

Inwestor działający w strefie SSE i korzystający z pomocy regionalnej musi spełniać wszystkie warunki zezwolenia, w innym przypadku pomoc regionalna

podlega zwrotowi.

W województwie lubelskim działa jedna strefa SSE i znajduje się w Chełmie, jest to strefa wchodząca w skład SSE Euro-Park Mielec.

SSE Obszar Przemysłowy Chełm została utworzona w 2001 roku i obejmuje powierzchnię 32 ha.

Specjalna Strefa Ekonomiczna

Euro-Park Mielec - Obszar Przemysłowy Chełm - zlokalizowana jest na terenie Chełma, w odległości około 30 km od przejścia granicznego z Ukrainą w Dorohusku.

Przedsiębiorca zainteresowany podjęciem działalności w strefie powinien złożyć list intencyjny do zarządzającego strefą, w którym określi podstawowe dane dotyczące planowanego przedsięwzięcia gospodarczego.

Specjalna Strefa Ekonomiczna w Chełmie posiada na terenie miasta cztery obszary pod inwestycje:

Obszar nr 1 Chełm - Hutnicza -

Obszar nr 2 Chełm - Wschodnia - zajmuje powierzchnię 11,5 ha. Położony jest we wschodniej części Chełma, bezpośrednio przy międzynarodowej trasie S-12. W niewielkiej odległości 0,5 km - znajduje się węzeł kolejowy /tor normalny i szeroki/.

Obszar Nr 3 Chełm - Ceramiczna - zajmuje powierzchnię 5,8 ha. Zlokalizowany jest w północnej części Chełma, pomiędzy międzynarodową drogą S-12 a planowaną obwodnicą północną (odległość 1 km). Wydzielony obszar zgodnie z planem zagospodarowa-

wany oraz uzbrojony technicznie

Atuty Obszaru Przemysłowego SSE Chełm:

- niewielka odległość od przejścia granicznego z Ukrainą w Dorohusku /29 km/ i bezpośrednie połączenie kolejowe z Ukrainą szerokim torem,

- dobrze rozwinięte rolnictwo o wysokiej kulturze upraw i hodowli zwierzęcej, stwarzające możliwość rozwoju produkcji zdrowej żywności,

- udokumentowane i w niewielkim stopniu wykorzystane złoża surowców mineralnych,

- dobrze wyszkolone kadry, gwarantujące wysoką jakość pracy, przy relatywnie niskich kosztach pracy

- dobrze rozwinięte zaplecze usług bankowych, prawno-doradczych, zapewniające sprawną wymianę handlową ze Wschodem,

- stosowane udogodnienia i przychylność władz samorządowych dla inwestorów

Szczegółowych informacji na temat możliwości inwestowania w strefie udziela:

**Biuro Informacyjne  
Specjalnej Strefy Ekonomicznej  
EURO-PARK  
Mielec Obszar Przemysłowy  
Chełm,**

**adres: Urząd Miasta Chełma,  
ul. Lubelska 65, pokój 11,**

**tel. (+48 82) 564 35 51  
lub (+48 82) 565 22 23 w. 126**

**e-mail: [strefa@um.chelm.pl](mailto:strefa@um.chelm.pl)**

**<http://www.um.chelm.pl/strefa.htm>**

*oprac. Jerzy Pomorski*



*Granica w Hrebennem to handlowa brama na Ukrainę*

zajmuje powierzchnię 6,3 ha. Położony jest w północno-wschodniej części Chełma, w odległości 100 metrów od międzynarodowej trasy drogowej S-12 Warszawa-Chełm-Dorohusk-Kijów i 200 m od węzła kolejowego przy szlaku Berlin-Warszawa-Kijów. Wydzielony obszar zgodnie z planem zagospodarowania przestrzennego, przeznaczony jest pod przemysł, składy, usługi. Teren jest częściowo zabudowany oraz posiada uzbrojenie techniczne.

nia przestrzennego przeznaczony jest pod przemysł, składy, usługi. Teren niezabudowany, uzbrojony technicznie.

Obszar Nr 4 Chełm - Chełmońskiego - zajmuje powierzchnię 8,4 ha. Położony jest w północnej części Chełma, w odległości 400 m od międzynarodowej drogi S-12 oraz 1 km od planowanej obwodnicy północnej. Zgodnie z planem zagospodarowania przestrzennego, teren przeznaczony pod przemysł, usługi, składy. Teren jest zabudo-

## Inicjatywy Wyższej Szkoły Zarządzania i Administracji w Zamościu na rzecz regionu zamojskiego

Od wielu lat w regionie zamojskim podejmowane są działania zmierzające do poprawy gospodarki, zmniejszenia bezrobocia. Tworzone są różne programy rozwoju gospodarczego oraz przeciwdziałające powiększaniu bezrobocia o zasięgu lokalnym i regionalnym. Niestety nie przynoszą one zamierzonych efektów lub nie są w pełni zadowalające.

Ośrodki edukacyjne funkcjonujące na terenie Zamościa włączają się do działań prorozwojowych regionu. Wyższa Szkoła Zarządzania i Administracji w Zamościu od kilku lat wnosi swój wkład w rozwój miasta i regionu, bowiem główną

misją Uczelni jest stworzenie w regionie zamojskim silnego ośrodka edukacyjnego, zajmującego się transferem wiedzy, przygotowaniem kadr do wykonywania zadań menedżerskich. WSZiA pełni również rolę instytucji kulturotwórczej, animatora przedsiębiorczości oraz inicjatora przedsięwzięć proeuropejskich.

Jednym z przejawów tych działań jest zachęcanie studentów do tworzenia własnych projektów rozwoju oraz poprawy sytuacji gospodarczej regionu.

Dotyczy to przede wszystkim studentów trzeciego roku, którzy podczas ostatniego roku studiów

piszą prace dyplomowe na wybrane przez siebie tematy.

Ciekawym tematem okazała się praca zatytułowana "Projekt utworzenia Zespołu Przedsiębiorczości w Zamościu", napisana pod kierunkiem prof. dr hab. Tadeusza Mrzygłoda przez dwoje studentów ekonomii: Ewę Węclawik oraz Marcina Janeczko. Jest to studium projektowe określające możliwości i warunki utworzenia Zespołu Przedsiębiorczości oraz społeczne i ekonomiczne cele tego przedsięwzięcia.

Zespół Przedsiębiorczości miałby do spełnienia szereg zadań. Główne to zmniejszenie aktualnej liczby bezrobotnych w Zamościu i powiecie, poprzez utworzenie około 3000 miejsc pracy w nowo powstałych małych i średnich firm produkcyjnych oraz usługowych.

Kompleksy byłyby położone na terenach wsi Hyża miałyby powierzchnię 30 hektarów. Jego działalność skupiałaby się na czterech głównych segmentach.

Pierwszym proponowanym segmentem działalności byłyby produkcja pamiątek związanych z Zamościem i regionem, jego historią oraz tradycjami, przeznaczonych na zaopatrzenie lokalnej turystyki. Ciekawym, nowym pomysłem jest też tłoczenie pamiątek w postaci historycznych monet bitych w przeszłości w Zamościu, filmów, kaset VHS, płyt DVD przedstawiających uroki miasta i regionu.

Drugim profilem działalności gospodarczej w projektowanym Zespole Przedsiębiorczości byłaby produkcja różnego rodzaju linii



COLLEGIUM NOVUM WSZiA w Zamościu

technologicznych oraz maszyn dla małych i średnich przedsiębiorstw przemysłu spożywczego, budowlanego, farmaceutycznego oraz maszyn do pakowania. W pierwszym etapie realizacji tej części projektu działalność wytwórcza powinna opierać się na licencjach doświadczonych producentów, na umowach know-how lub franchisingu.

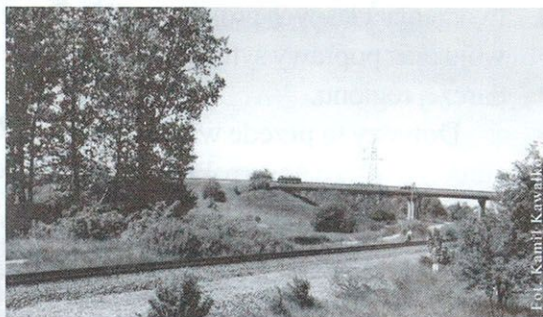
Trzecim proponowanym rodzajem działalności firm w Zespole byłaby produkcja reklamy internetowej. Wśród narzędzi promocji i reklamy oferowane byłyby reklamy na bannerach, buttonach, SMS, sponsoring serwisów, także tradycyjne materiały reklamowe, w tym filmy reklamowe. Ponadto firmy te zajmowałyby się projektowaniem oprogramowania komputerowego, wspomagającego zarządzanie firmą oraz kompletnych stron internetowych i serwisów WWW dla firm krajowych oraz z Ukrainy, Białorusi i Rosji. Kadry do prowadzenia takich firm szkoli WSZiA w Zamościu na wydziale Informatyki i Inżynierii Wiedzy.

Kolejną gałęzią produkcji projektowaną w Zespole Przedsiębiorczości byłoby Centrum Farmacji Niekonwencjonalnej. W ostatnich latach daje się zauważyć, że w medycynie nastąpił zwrot w kierunku medycyny naturalnej i niekonwencjonalnej. W związku z tym projekt przewiduje, że Zespół Przedsiębiorczości mógłby zająć się produkcją oraz dystrybucją leków ziołowych i niekonwencjonalnych. Sektor ten stworzyłby rolnikom szansę na poszerzenie upraw ziół oraz innych surowców do produk-

cji farmaceutyków ziołowych i niekonwencjonalnych.

Zespół Przedsiębiorczości byłby jednostką organizacyjną, prowadzącą działalność gospodarczą przez powołaną do tego celu Fundację. Firmy pracujące w Zespole będą korzystały z funduszy pomocowych Unii Europejskiej oraz współpracować z inwestorami zagranicznymi

Podobny projekt opracowała studentka wydziału Ekonomii WSZiA Małgorzata Lewicka. Tematem pracy jest projekt dotyczą-



*Tu będzie początek planowanej Obwodnicy Hetmańskiej*

cy powstania Zespołu Przedsiębiorczości w Hrebennem, na terenie powiatu tomaszowskiego i przygranicznych obszarów leżących po stronie ukraińskiej. Założenia tego Zespołu byłyby podobne do założeń z poprzedniego projektu. Pomogłoby to w stymulowaniu rozwoju oraz restrukturyzacji struktur gospodarczych w zakresie handlu, usług oraz produkcji w zacofanych obszarach przygranicznych po obydwu stronach granicy. Jego działanie odbywałoby się w ramach Wolnego Obszaru Celnego. W Zespole Przedsiębiorstwa występować będą firmy produkujące: żywność, materiały budowlane, wyroby farmaceutyczno-kosmetyczne, produkty informatyczne, maszyny rolnicze, maszyny dla przemysłu spo-

żywczego i budowlanego, funkcjonować będzie giełda rolno-spożywcza oraz nawozów sztucznych i środków ochrony roślin. Sposób zarządzania i finansowania byłby podobny do rozwiązań z poprzedniego projektu.

Kolejnym projektem studentów jest opracowanie Andrzeja Turzyńskiego, absolwenta wydziału ekonomii WSZiA, na temat stworzenia specjalnych osiedli turystycznych w miejscowościach Józefów, Krasnobród i Zwierzyniec. Projekt przewiduje stworzenie osiedli turystycznych, ukierunkowanych na zapewnienie, w otoczeniu pięknej przyrody, wypoczynku dla rodzin z dziećmi z kraju i z zagranicy. Wymierne korzyści to: powstanie nowych miejsc pracy poza rolnictwem, pobudzenie lokalnej koniunktury ekonomicznej oraz stworzenie możliwości czerpania zysków z utworzenia, jak i zarządzania osiedlami.

Turyści w osiedlach będą mieli zapewniony wypoczynek w idealnych warunkach kontaktu z przyrodą, wyżywienie ekologiczne i pełne bezpieczeństwo podczas pobytu. Budowa osiedli wymaga znacznych nakładów finansowych, które pozyskiwane będą częściowo z funduszy pomocowych UE. Oferta zakupu "drugiego domu" skierowana będzie do osób o średniej sytuacji materialnej i osób dobrze sytuowanych. Możliwy będzie zakup na własność czasowego pobytu w systemie tzw. "akcji czasowej własności".

*oprac. Jerzy Pomorski,  
Paweł Pakuła*