

Biała Podlaska

LOTNISKO

Region północnej części województwa lubelskiego skupiający się tradycyjnie wokół miasta Biała Podlaska jest regionem rolniczym o stosunkowo słabych glebach, stopień przemysłowienia należy do najniższych w kraju. Samorząd tworząc strategię regionu postawił na rozwój w takich kierunkach, które stwarzają warunki na tworzenie trwałych podstaw poprawy życia mieszkańców tych terenów. Strategia stwarza szansę na szeroki rozwój przedsiębiorczości mieszkańców oraz tworzy dobre warunki do lokowania dużych inwestycji gospodarczych. Strategia wykorzystuje położenie regionu leżącego przy granicy wschodniej kraju a w niedalekiej przyszłości granicy wschodniej UE, który jest więc naturalną bramą do współpracy gospodarczej Polski i UE z Rosją i Białorusią i krajami nad Bałtykiem.

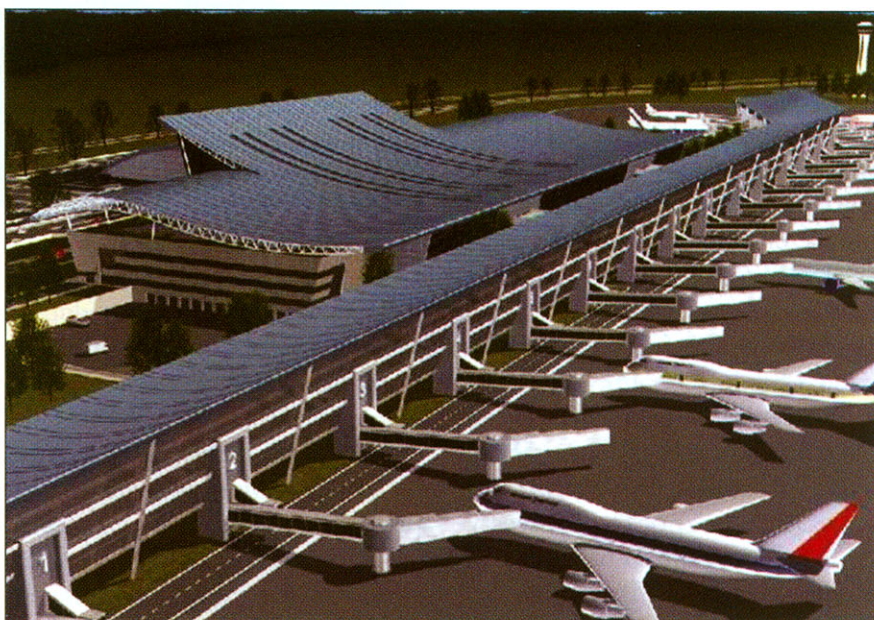
Konsekwencją rozwoju stosunków gospodarczych pomiędzy wschodem i zachodem Europy jest stopniowy wzrost dobrobytu mieszkańców obydwu obszarów, który szczególnie odczuwalny będzie przez kraje rozwijające się. To jest szansą dla tych regionów nadgranicznych, które zbudują dobrą infrastrukturę do obsługi zwiększonego ruchu granicznego oraz stworzą przyjazne warunki do tworzenia gałęzi przemysłu wytwarzającego dobra konsumpcyjne i rozwoju usług w bardzo szerokim zakresie.

Jedną z szans dla Białej Podlaskiej na odegranie w niedalekiej przyszłości roli regionu obsługującego dużą wymianę

handlową ze wschodem jest projekt zagranicznego inwestora o roboczym tytule „Lotnisko i strefa gospodarcza Biała Podlaska”. Projekt jest też ważnym elementem strategii rozwoju województwa lubelskiego, programu

wewnętrznie spójny i logiczny pod względem ekonomiczno-finansowym i charakteryzuje się:

- spójnością ze strategią rozwoju regionu i województwa lubelskiego oraz brakiem alte-



Projekt lotniska w Białej Podlaskiej

rządowego rozwoju infrastruktury transportowo-spedycyjnej kraju, zwłaszcza adaptacji istniejącej infrastruktury lotnisk wojskowych dla potrzeb cywilnych.

Przedsięwzięcie to w pełni odpowiada również strategii rozwoju gospodarczego zaprezentowanej w programie obecnego rządu wyrażającej szybki rozwój infrastruktury regionów i aktywny program walki z bezrobociem.

Finansowanie inwestycji pochodzić będzie ze źródeł zagranicznych i nie będzie obciążać Skarbu Państwa. Program jest

rnatywnych rozwiązań w ramach tej strategii,

- koncentracją przedsięwzięcia w rejonie lotniska, z założeniem optymalnego jego wykorzystania
- rozbudową lotniska w związku z poszerzeniem funkcji gospodarczej i usługowej terenów leżących w pobliżu lotniska
- rozbudową istniejącej już infrastruktury państwowej lotniska
- pozytywnymi wskaźnikami w zakresie wpływu inwestycji na środowisko, ograniczony wpływ inwestycji na stan zasobów leśnych, gotowości podjęcia przez inwestora realizacji

programu odtworzenia ubytku w areale zasobów leśnych niweluje groźbę naruszenia bilansu zasobów leśnych w regionie Biała Podlaska,

- zapewnia pełną zgodność prowadzonej inwestycji z ustawą o ochronie gruntów rolnych i leśnych, w ścisłym uzgodnieniu ze służbami resortu ochrony środowiska.
- nie dokonywania przewłaszczeń własnościowych gruntów Skarbu Państwa na rzecz podmiotów prywatnych itd.

Formuła organizacyjno-finansowa przedsięwzięcia oparta będzie na systemie B.O.T. (build-operate-transfer). Inwestor organizuje konsorcjum grupujące firmy wykonawcze, firmy eksploatujące obiekty, firmy zapewniające ich pełne wykorzystanie oraz gwarantujące efektywność ekonomiczną eksploatacji całego przedsięwzięcia i gwarantujące finansowanie inwestycji przez wybrane instytucje finansowe i banki.

Inwestor, pomimo braku ostatecznych decyzji ministerialnych, prowadzi prace przygotowawcze do rozpoczęcia inwestycji, łącznie z daleko posuniętymi uzgodnieniami z firmami wykonawczymi i przyszłymi firmami operatorskimi. Inwestor dokonał tego poprzez zawarcie stosownych uzgodnień z właściwymi firmami wykonawczymi w formie umów wstępnych (tzw. preliminary contract), zaś z organizacjami finansowymi i bankami w formie listów inwestycyjnych.

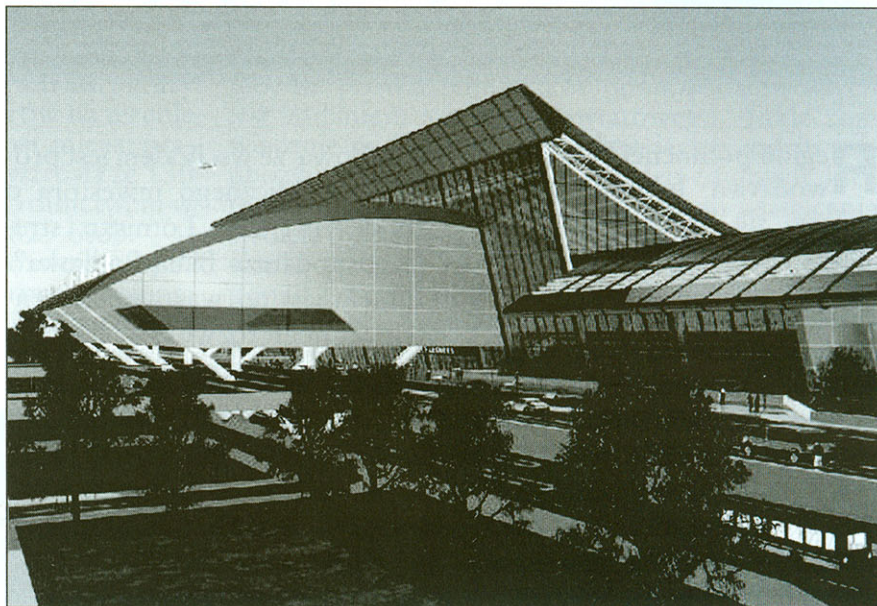
Należy podkreślić, że o poważnym traktowaniu całego przedsięwzięcia przez konsorcjum inwestycyjne świadczy dotychczasowe finansowe zaangażowanie głównych wykonawców, którzy partycypują w kosztach prac przygotowawczych przedsięwzięcia, tj. kosztów opracowania dokumentacji koncepcyjno-studialnych, projektowych, geodezyjno-kartografi-

cznych, architektonicznych, i projektowo-budowlanych.

Pełny program projektowanej inwestycji, obejmujący: lotnisko, strefę gospodarczo-usługową oraz budowę autostrady i

nia przestrzennego terenu, uwzględniających projektowaną inwestycję oraz podjęcia decyzji w sprawie udostępniania inwestorowi dla tych celów gruntów.

Podstawowym problemem



Projekt lotniska w Białej Podlaskiej

linii szybkiej kolei na odcinku Warszawa-Granica Wschodnia Polski, zamyka się kwotą 3,4 miliarda dolarów. Do chwili obecnej wydatki na wyżej wymienione prace projektowe i studialne poniesione przez przyszłego inwestora wynoszą 35 mln dolarów.

Należy podkreślić, że w myśl wstępnych umów, minimum 60% wykonawstwa robót budowlano-montażowych oraz 60% potrzebnych materiałów przy realizacji tej inwestycji, zabezpieczą polskie przedsiębiorstwa budowlane i zaopatrzeniowe.

Inwestor już w marcu 2001 r. zorganizował na terenie lotniska na gruntach dzierżawionych za pośrednictwem Urzędu Miasta pierwsze zaplecza budowlane – trwa lokalizacja następnych obiektów na gruntach w zarządzie MON.

Warunkiem podstawowym rozpoczęcia realizacji projektu inwestycyjnego jest przyjęcie zmian w planie zagospodarowa-

do rozstrzygnięcia jest sprawa lokalizacji części inwestycji na terenach leśnych. Wynika to z faktu, że projekt „Lotnisko i strefa gospodarcza Biała Podlaska”, zakłada rozbudowę lotniska w formule transkontynentalnego portu lotniczego i powiązanej z nim strefy gospodarczej, w której zaprojektowano obiekty spedycji i transportu, centrum medyczne, centrum sportu i rekreacji, centrum uniwersyteckie, tor samochodowy Formuły 1 i inne obiekty oraz związane z tym przedsięwzięcia drogowe.

Cały projekt ma charakter komplementarny i powinien być realizowany całościowo.

Poszczególne funkcje inwestycji tworzą logiczną całość. Projekt powstał w wyniku połączenia doświadczenia w tworzeniu podobnych obiektów na świecie oraz globalnej analizy ekonomiczno-handlowej rozwoju sytuacji ekonomicznej w państwach Europy i Azji, po przesunięciu granicy UE na linię rzeki Bug.

Analiza finansowa projektowanej inwestycji wykazała, że będzie ona efektywna pod warunkiem koncentracji strefy gospodarczej w promieniu 10-12 km od lotniska oraz przeprowadzenia prac budowlanych i oddania wszystkich obiektów do eksploatacji w cyklu inwestycyjnym nie dłuższym jak 3,5 roku.

Dotychczasowy stan zaawansowania prac w organizacji konsorcjum firm wykonawczych, organizacji systemu współpracy z operatorami przyszłego lotniska i całego projektowanego centrum komercyjnego oraz stopień zaangażowania się organizacji finansowych (czynne i bierne tj. jako obserwatorów) w przedsięwzięcia już w fazie przygotowania, uwiarygodnia cały projekt.

Firma EPIT & KRWZ, będąca głównym pomysłodawcą projektu oraz pełniąc funkcję głównego inwestora, została powołana zgodnie z wymogami prawa polskiego. Dla realizacji inwestycji była inicjatorem powołania spółki Port Lotniczy Biała Podlaska. W Spółce tej 51% udziałów posiada Skarb Państwa, reprezentowany obecnie przez Ministra Skarbu Państwa, a w przyszłości najpra-

wdopodobniej przez Urząd Wojewody Lubelskiego.

Spółka „Port Lotniczy Biała Podlaska” posiada prawne umocowania, m.in. do prowadzenia koncesjonowanej działalności lotniskowej (koncesja MTiGM z grudnia 2000 r.) oraz prawa do trwałego wykorzystania lotniska wojskowego dla celów cywilnych, łącznie z udostępnieniem infrastruktury, co zostało potwierdzone odpowiednimi porozumieniami zawartymi z MON, DWLiOP oraz AMW.

Lotnisko w Białej Podlaskiej decyzją MON, zgodnie z rządowym planem restrukturyzacji armii i dostosowania do potrzeb NATO, utraciło status wojskowego obiektu zamkniętego. Począwszy od stycznia 2002 na lotnisku wstrzymane zostały loty wojskowe samolotów, nie później niż w 2003 r. ulegnie całkowitej likwidacji istniejąca tam jednostka Wojska Polskiego.

Personel wojskowy i cywilny zlikwidowanej jednostki wojskowej, w liczbie około 1000 osób, zgodnie z zawartą umową pomiędzy Inwestorem a DWLiOP, zostanie po koniecznych uzupełniających szkoleniach zaangażowany do pracy w służbach przyszłego cywilnego portu lot-

niczego.

W ramach prac przygotowanych przyszły Inwestor uzgodnił plan rozbudowy lotniska z MON (DWLiOP). Podpisano odpowiednie dokumenty, stanowiące zgodę władz państwowych na zmianę funkcji dotychczasowego lotniska wojskowego na lotnisko cywilne.

Władze miasta i gminy Biała Podlaska, uwzględniając interesy społeczne i gospodarcze regionu, który obecnie przeżywa strukturalny regres gospodarczy, oraz kierując się strategią rozwoju województwa, uważają, że inwestycja „Lotnisko i strefa gospodarcza Biała Podlaska” jest ogromną szansą na rozwój gospodarczy regionu, województwa lubelskiego, która może przynieść odczuwalną poprawę standardu życia mieszkańców województwa.

Inwestycja będzie miała również wpływ na gospodarkę w skali kraju, biorąc pod uwagę przyszłą granicę UE i skalę możliwego rozwoju współpracy gospodarczej UE z krajami Rosji i Azji.

Oprac. J.P.
na podstawie materiałów
Urzędu Miasta Biała Podlaska