

# Zwierzyniec. Od hetmańskiego parku łowieckiego do Parku Narodowego i obywatelskiego miasta ogrodu

**Mieczysław Kseniak, Karolina Pałgan**

Garden Concept Architekci Krajobrazu, Polska

**Piotr Szkołut**

Garden Concept Architekci Krajobrazu, Katolicki Uniwersytet Lubelski Jana Pawła II, Polska

---

## Streszczenie

*Krajobraz Zwierzynca na przestrzeni wieków kształtowały różne czynniki. Początkiem istnienia osady było założenie tu przez Jana Zamoyskiego osady myśliwskiej i parku łowieckiego — zwierzynca, od którego wzięła się nazwa dzisiejszego miasta. W epoce uprzemysłowienia Zwierzyniec przypominał miasto-ogród podążające za howardowskimi idealami. Na początku XX w. przeżywał okres upadku, co przelożyło się na degradację uporządkowanej przestrzeni. Za sprawą występującej tu od zawsze specyficznej relacji człowieka z naturą wytworzył się niepowtarzalny i wyjątkowy krajobraz kulturowy. W czasach współczesnych miasto Zwierzyniec przechodzi proces rewitalizacji. Istotne więc staje się wkomponowanie w strategię rozwoju lokalnego odpowiedniej polityki kształtowania przestrzeni i krajobrazu nawiązującej wyraźnie do historii tego miejsca. W dalszej perspektywie powinno to się przełożyć na zwiększenie potencjału walorów turystycznych, w szczególności pod kątem turystyki kulturowej.*

**Słowa kluczowe:** turystyka kulturowa, krajobraz kulturowy, rewitalizacja historycznych założeń ogrodowych, rewitalizacja miast, Zwierzyniec

## Wstęp

W Zwierzyncu mamy do czynienia z niezwykłym zjawiskiem, które zapoczątkowano 40 lat temu i trwa nadal. Jest nim utworzenie Roztoczańskiego Parku Narodowego (RPN), który z ogromną dzisiaj siłą i dynamiką przywrócił ponad czterystuletnią tradycję ochrony tego niezwykłego i wzbogaconego przez człowieka obszaru natury. Jest ono kontynuacją dzieła wspaniałego Polaka Jana Zamoyskiego, Hetmana Wielkiego Koronnego i Kanclerza Rzeczypospolitej, mecenasa twórczej epoki renesansu i przyrody ojczystej, który na zakupionych jeszcze w XVI wieku gruntach wsi Rudka, Wywłoczka, Żurawnica i Obrocz założył osadę myśliwską ze zwierzyncem (Kseniak 1981).

Park łowiecki to najstarsza forma przestrzeni zorganizowanej przez człowieka, w której ludzkość i przyroda żyli w harmonijnej symbiozie, znana była u Summerów w Indiach 3 tysiące lat p.n.e. Osady myśliwskie bardzo często inicjowały istnienie wielu znamienitych europejskich dzieł sztuki planistycznej i ogrodowej. Przykładem może być Wersal — ikona epoki baroku, którego rozmach po dziś dzień zapiera dech w piersiach (Majdecki 1981). Podpatrywane za granicą wzorce wykształcona szlachta polska przenosiła na grunt rodzimy. W Polsce budowa dworów myśliwskich oraz zakładanie przy nich wygrodzonych przestrzeni, gdzie pielęgnowano zwierzynę łowną rozpowszechniło się w XVI i XVII w. Była to domena królów i najzamożniejszych rodów. Polowanie było wtedy swego rodzaju sprawdzianem przed wejściem w dorosłość, a powalenie grubego zwierza potwierdzeniem męskości i odwagi cechujących prawdziwego rycerza. Najślynniejsze parki łowieckie należące do korony występowały w puszczy Białowieskiej. Polowali w niej Królowie Władysław Jagiełło, Stefan Batory, a także Stanisław August Poniatowski. Często obiekty oprócz parkanów wyposażone były w specjalne stanowiska — altany łowieckie — z których król wraz ze swoją świtą

mógł bezpiecznie polować (Zaręba 1962). Oprócz królów zwierzynce zakładały bogate rody książęce. Książęta Mazowieccy przez długie lata utrzymywali taki zwierzyniec na obszarze dawnej Puszczy Osieckiej (Herz 2012). Również ród Zamoyskich, jako jeden ze znamienitszych w kraju, utrzymywał dwory myśliwskie,<sup>1</sup> a przy nich zwierzynce. Jeden z nich znajdował się przy dawnym trakcie prowadzącym z południa i wschodu w kierunku Krakowa. Obecnie w tym miejscu leży miasteczko Zwierzyniec.

## 1. Metody pracy

Istotna część prowadzonych badań odnosi się do historii i przekształceń przestrzennych układu urbanistycznego Zwierzynca. W związku z czym podstawową metodą badawczą w tym zakresie jest kwerenda materiałów archiwalnych zgromadzonych m.in. w Archiwum Państwowym w Lublinie, zasobach Wojewódzkiego Urzędu Konserwatora Zabytków oraz badania zbiorów własnych. Oprócz archiwaliów, inwentarzy i akt Klucza Zwierzynieckiego, szczególne miejsce w prowadzonych badaniach zajmują historyczne opracowania kartograficzne. Najstarszą mapą poddaną analizie jest karta topograficzna Królestwa Galicji i Lodomerii (*Originalaufnahme des Königreiches Galizien und Lodomerien*) opracowana w latach 1779–1783, tzw. mapa Miega, która dotychczas nie była wykorzystywana z uwagi na trudny dostęp.<sup>2</sup> Prowadząc prace nad historyczną kartografią posłużono się przyjętymi w środowisku naukowym metodami ich analizy (Zachariasz 2012). Prace badawcze dotyczące czasów współczesnych oparto o badania terenowe, inwentaryzacje stanu istniejącego w tym także inwentaryzację dendrologiczną. Zebrany materiał poddano analizom: porównawczej, struktury gatunkowej, dendrochronologicznej, kompozycyjnej oraz stanu zachowania. Ramy czasowe prowadzonych badań historycznych sięgają końca XVI w. Ostatnie badania dotyczą czasów współczesnych. Prace badawcze nad obiektem rozpoczęto w latach 70. XX w. (Kseniak 1978). Badania zintensyfikowano w ostatnim dziesięcioleciu równoległe do zwiększenia się dynamiki procesu rewitalizacji założenia pałacowo parkowego i miejscowości.

## 2. Rezydencja i park łowiecki

Sarmacki park łowiecki Jana Sariusa Zamoyskiego powstał ok. 1593 r. na obszarze klucza szczebrzeszyńskiego, świeżo dołączonego do dóbr Jana Zamoyskiego po zakupie od spadkobierców Stanisława Górki za kwotę 85 tysięcy złotych. Wybrany starannie fragment puszczy wygrodzono czteromilowym parkanem<sup>3</sup> o konstrukcji sumikowo-łatkowej, wykonanym z potężnych dębowych bali. W zwierzyncu tym podstawową wartość stanowiła odwieczna, pierwotna puszcza, nieprzebyta przez człowieka wraz z zamieszkałą tam zwierzyną. Był on ukoronowaniem działań Jana Zamoyskiego, związanych z powstaniem i organizacją Ordynacji Zamojskiej i najnowocześniejszej jak na owe czasy fortyfikacji i renesansowego Zamościa, opartego na wzorcach włoskich, realizowanych w oparciu o projekt Bernardo Morando. Był to zwierzyniec godny królów i książąt w czym zdecydowanie prześcigał włoskich Medyceuszy.<sup>4</sup> Oprócz charakterystycznej dla epoki manifestacji i władztwa nad ludźmi i światem przyrody był wyrażeniem woli rycerza, który nie gustował w dworskich zabawach lecz w prawdziwie męskiej rozrywce, w gronie towarzyszy z wypraw i pól bitewnych. Osada myśliwska nad Wieprzem była obrazem rycerskiego kultu cnót sarmackich z siedzibą rycerską, w której panował kult Bogurodzicy. W pobliżu dworu, nad wodą znajdował się *Hortus conclusus* poświęcony Matce Bożej, czyli ogród ze świętą figurą w otoczeniu kwiatów. Do dzisiaj w tym miejscu znajduje się XX wieczny, kamienny posąg. Według Szymona Szymonowicza zwierzyniec winien być lokalizowany „z pobliskim sąsiedztwem kniei lub puszczy, żywej wody,

1. Dobrze zachowany obiekt z unikatową salą kominkową zachował się w Maziarni Strzeleckiej, wprawdzie najbliższe sąsiedztwo pałacu uległo znacznym przekształceniom, a po dawnym zwierzyncu nie ma już śladu, to sam obiekt i zachowane częściowo wnętrza są świadkami po tym z jakim rozmachem urządzano tego typu miejsca.

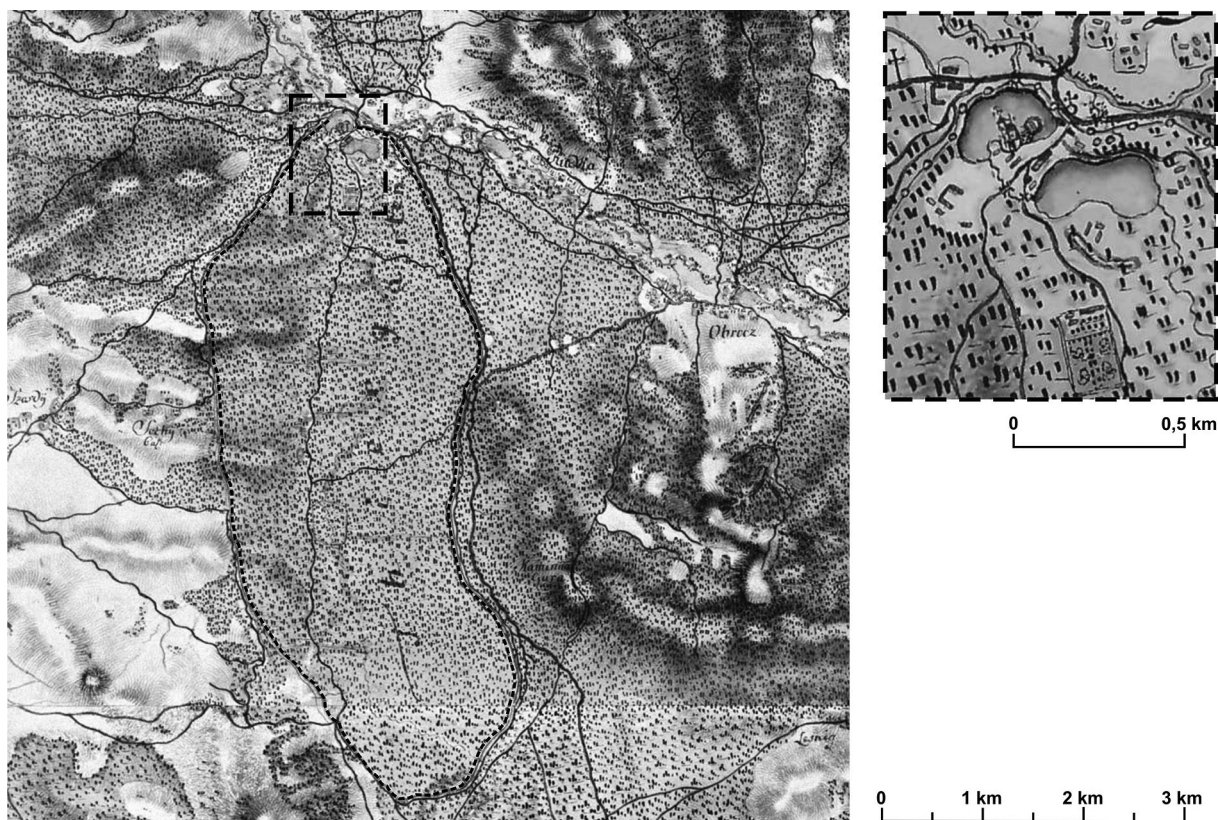
2. Oryginał znajduje się w Archiwum Wojennym w Wiedniu (Kriegsarchiv).

3. Ówczesne 4 mile odpowiadają długości około 30 km.

4. W 1643 roku, II ordynat Tomasz Zamojski przyjmował w Zwierzyncu króla Władysława IV, w 1662 roku dwór myśliwski odwiedził król Jan Kazimierz wraz z żoną.

zwierzyną pewną na kuchnię, kiedy trzeba, wałami oraz fosami broniącymi dostępu” (Brückner i inni 1922). Osada myśliwska była więc jednocześnie folwarkiem obronnym, dobrze przygotowanym na wypadek zagrożenia. Od wschodu i południa bronił go parkan, a z pozostałych rozlewiska, koryto Wieprza oraz grząskie bagna. Ozdobą tego miejsca był drewniany dwór myśliwski według pomysłu samego hetmana Zamoyskiego. Dwór ten stał na granicy dwóch światów, od wschodu rozciągał się podmokły teren, zakończony ścianą lasu, z czasem ukształtowany jako „Zwierzyniec” — swoisty teatr przyrody, gdzie podchodziła zwierzyna znajdująca się w obrębie parkanu, natomiast od zachodu dwór sąsiadował ze światem ludzkim przepełnionym hołdem i miłością dla Boga, a także wiarą rzymskokatolicką, której Zamoyscy zawsze byli wierni. Z okien dworu rozciągały się wspaniałe widoki na krajobraz wokół hetmańskiej rezydencji.<sup>5</sup> W ten sposób dwór stał się centralnym punktem założenia, z którego wychodziły osie widokowe porządkujące myśl kolejnych ewolucji układu przestrzennie — kompozycyjnego.

W większości opracowań dotyczących Zwierzynca podaje się, że w drugiej połowie XVIII w. pojawiła się w Zwierzyncu forma ogrodu, o jednoosiowej, wydłużonej kompozycji z kanałem w otoczeniu szpalerów drzew, przechodzącym w leśny strumień (Matławska 1991; Matławska i inni 1995). W kierunku zachodnim od dworu urządzono park ze stawem i wyspami. Na wyspie centralnej w latach 1741–1747 z inicjatywy Tomasza Antoniego i jego żony Teresy z Michowskich posadowiony został barokowy kościół pw. Św. Jana Nepomucena. W ten sposób ukształtowane zostało charakterystyczne dla baroku jednoosiowe założenie barokowe z centralną rezydencją, dziedzińcem i ozdobnymi parterami z kościółkiem na wodzie i wyspami. Około 1786 r. „Parkan” ulega rozgrodzeniu a zwierzęta rozproszaniu. Dopiero pod koniec XVIII w. dzięki aktywności Aleksandra Zamoyskiego rezydencji nadany zostaje charakter antycznej klasycyzacji oraz malowniczej swobody otaczającego krajobrazu. Wyraźnie podkreślone zostają walory kompozycji widokowej. Aleksander



Rys. 1. Odzworowanie cyfrowe wykonane na podstawie mapy Miega przedstawiające cały układ przestrzenny ze zwierzyniecem (*Thiergarten*) oraz powiększenie na dwór i obiekty mu towarzyszące.

5. W Inwentarzu Klucza Zwierzynieckiego z 1732 roku zachował się dokładny opis drewnianego dworu i jego otoczenia. Obszerne opisy znajdują się również w inwentarzu z 1808 roku, (Archiwum Państwowe w Lublinie: AOZ 2187 i Akta pałacu Myśliwskiego AOZ 20941)

Zamoyski mimo swej krótkiej działalności,<sup>6</sup> rozbudował założenie bardzo intensywnie. Skupiając się przede wszystkim na siedzibie nadał jej charakter pałacowy — dobudował murowane oficyny. Przeprowadzone badania, oparte o odwzorowanie kartograficzne Miega, pozwalają zdecydowanie stwierdzić, że budowa kanału i parku tworzącego południową oś założenia winna być przypisana XI ordynatowi, a nawet jego następcy po przeniesieniu zarządu Ordynacji do Zwierzyńca.<sup>7</sup> Na historycznych planach z lat 1779–1783, opracowanych dwadzieścia lat po czasach Tomasza Antoniego, widoczny jest jedynie dwór drewniany z dwoma obszernymi stawami po jego północnej i południowej stronie (rys. 1). W spisach ewidencyjnych Zamoyskich pochodzących z tego okresu<sup>8</sup> jest również mowa o dwóch „kanałach” (stawach). Kanał wówczas rozumiany był jako element wodny o charakterze przepływowym. Często więc zdarzało się, że obiekt dzisiaj rozumiany jako staw był opisywany jako kanał, staw z wodą stojącą opisywany był jako sadzawka. Uznawana dotychczas za barokową czterystumetrowa oś wodna po raz pierwszy pojawia się na mapie z 1829 roku. Są to już czasy kiedy Zwierzyniec pełni funkcję centrum administracji majątku i powoli staje się niewielkim, uprzemysłowionym miasteczkiem.

### 3. Początki miasta ogrodu, utworzenie Parku Narodowego

W wyniku przeprowadzonej w 1811 r. przez Stanisława Zamoyskiego reorganizacji Ordynacji w Zwierzyńcu swoją siedzibę znalazła Administracja Generalna Dóbr Państwa Ordynacji Zamojskiej, w efekcie czego następują zmiany i przekształcenia. Obrazuje to doskonale plan Zwierzyńca wykonany w latach 1829–1830. Po obu stronach starego, drewnianego dworu widoczne są murowane oficyny, mieszczące kancelarię, biura urzędników i inżynierów. Pojawiają się nowe budynki gospodarcze i gospodarczo-przemysłowe (np. browar, mechanika), folwarczne, mieszkania oficjelistów itp. W latach 1880–1890 wybudowano okazały budynek w stylu szwajcarskim przeznaczony na siedzibę Plenipotenty Ordynacji,<sup>9</sup> otoczony ogrodem z cieplarnią. Ciekawostką jest to, że przy willi Plenipotenty funkcjonowała wówczas zielona sala do gimnastyki odpowiednik popularnych w czasach współczesnych siłowni na świeżym powietrzu. Wraz z pojawieniem się w Zwierzyńcu inteligencji zaczęło się kształtować charakterystyczne dla miast społeczeństwo. Pojawiały się też obiekty takie jak poczta, hotel, charakterystyczne dla większych ośrodków osadniczych. Obecny na przełomie wieków postęp w medycynie dotarł również do Zwierzyńca. Zamoyscy sprowadzali tu medyków i cyrulików, którzy opiekowali się mieszkańcami. Niektóre źródła podają, że w trosce do zdrowia poddanych prowadzono regularne badania mięsa hodowanych zwierząt (Matławska 1991). Należy zaznaczyć, że Ordynacja Zamojska stosowała najwyższe standardy medyczne i rozwiązania technologiczne o czym świadczy fakt, że w tamtych czasach posiadali aparat rentgena jako jeden z dwóch ośrodków w Polsce. Prócz lepszego standardu poprawiającego byt mieszkańców Zwierzyniec rozwijał się również kulturalnie.

Kontynuując tradycję z dawnych czasów<sup>10</sup> kiedy to w Zwierzyńcu duże zainteresowanie wzbudzały sztuki teatralne utworzono Towarzystwo Muzyczno-Dramatyczne. Przemiany zachodzące w Zwierzyńcu miały również namacalny i zauważalny wymiar w poprawiającej się estetyce przestrzeni miasta. Ordynacja Zamojska dysponowała wieloma dobrymi fachowcami, inżynierami w tym także architektami. Dzięki temu na początku XX wieku mogła realizować ideę zapoczątkowaną w Anglii w końcu XIX w. przez Ebenezera Howarda. Według niego miasto-ogród miało tworzyć korzystne warunki do życia w zdrowiu i harmonii dla całej społeczności. Miało to być połączenie zalet mieszkania w mieście z zaletami mieszkania na wsi, tak aby powstało miasto idealne. Podążając za tą niedoścignioną koncepcją ze szczególną dbałością podchodzono do zieleni. Produkcję roślin do nasadzeń na kwietnikach, wzdłuż ulic i na terenie parków prowadziły wówczas

6. Funkcję Ordynata dóbr Zamojskich Aleksander Zamoyski pełnił w latach 1792–1801 r.

7. Na brak widocznego kanału na mapach Miega po raz pierwszy zwróciła uwagę Pani prezes Towarzystwa Miłośników Zwierzyńca Elżbieta Hałasa.

8. Zob. Inwentarz Zwierzyńca z 1808 roku przytoczony w opisach statystyczno-historycznych dóbr ordynacji zamojskiej – zbiory RPN.

9. Obecnie siedziba zarządu Roztoczańskiego Parku Narodowego.

10. W czasach III ordynata, Jana „Sobiepana” Zamojskiego w Zamościu po raz pierwszy w Polsce wystawiono „Cyda” Corneile’a, Maria Kazimiera de la Grange odnajdywała w teatrze duże zainteresowanie.

szkółki we Floriancie i Chmielnisku. W mieście utrzymywany był ogrodnik, który do dyspozycji miał czterech pomocników. Przy drogach wprowadzono innowacyjne rozwiązanie w postaci drewnianych kładek, które miały być wygodą dla pieszych. Na początku XX w. drewniane kładki zostały zastąpione ścieżkami ceglanyymi. W tym okresie osada posiadała najwięcej cech charakterystycznych dla miast-ogrodów. Dzięki planowej i racjonalnej zabudowie nadzorowanej przez fachowców powstał unikalny układ przestrzenny, łączący się kompozycyjnie z terenami parku łowieckiego a zwłaszcza ze Zwierzynicy i założeniem pałacowo-parkowym.

Po II wojnie światowej nastąpiły niekorzystne zmiany dla zabytkowego układu urbanistycznego miasta-ogrodu, wynikające ze zmiany własności i funkcji. Przeprowadzono szereg podziałów własnościowych. Czytelność układu zburzyły wygradzenia oraz pojawiające się nowe budynki. Rozebrano lub pozostawiono bez opieki szereg zabytkowych obiektów. Zatarciu na skutek nowych i nieprzemysłanych nasadzeń czy zaniedbań uległa „osiowość” i „malowniczość”, wynikająca z kompozycji widoków jak np. dukt widokowy na Bukową Górę. Taki stan rzeczy utrzymywał się praktycznie do końca XX w. Dopiero u progu nowego milenium zmiany zaczęły postępować w kierunku dającym nadzieję na odratowanie historycznego krajobrazu.

Tak jak dwór myśliwski wraz z jego otoczeniem podupadał, tak w kierunku ochrony otaczającego krajobrazu, w tym obszarze historycznego Zwierzynicy uczyniono bardzo ważny krok. W 1974 roku, opierając się na wieloletnich badaniach profesorów Dominika Fijałkowskiego, Krystyna Izdebskiego, Tadeusza Wilgata utworzono Roztoczański Park Narodowy. W kolejnych latach granice parku poszerzano kilkukrotnie. Oprócz celów ochronnych skupionych wokół zachowania zasobów przyrodniczych RPN do dziś chroni krajobraz posiadający dużą wartość kulturową.

#### 4. Proces rewaloryzacji w ostatnich latach

W ostatniej dekadzie proces rewaloryzacji miejscowości nasilił się w sposób szczególny. W latach 2004–2014, dzięki możliwości finansowania inwestycji ze środków UE oraz uaktywnieniu się samorządu Zwierzynicy z burmistrzem Janem Skibą na czele zrealizowano szereg inwestycji związanych z odnową przestrzeni publicznych, w szczególności w pobliżu siedziby zarządu Ordynacji Zamowskiej. Ogromną rolę w tym procesie odegrało Towarzystwo Miłośników Zwierzynicy pod przewodnictwem Pani prezes Elżbiety Hałasy, środowisko ludzi rozumnych i świadomych ogromnych wartości i możliwości, tkwiących w tutejszym krajobrazie miasta-ogrodu. Wielu z nich to potomkowie sprowadzonej tu w czasach uprzemysłowienia inteligencji. Można więc śmiało stwierdzić, że czterystuletni Zwierzyniec po raz kolejny przeżywa okres rozkwitu i świetności o czym świadczą widoczne, idące we właściwym kierunku przemiany. Zmienił się Park Środowiskowy, powstał deptak i odrestaurowano tereny Zwierzynicy. W pobliżu pałacu odtworzone zostały zbiorniki wodne i kanał, wytyczono ścieżki spacerowe, odrestaurowano most prowadzący do kościółka na wodzie.

Znaczące zmiany dotyczą również obszaru dawnego parku łowieckiego położonego na terenach znajdujących się aktualnie w granicach RPN. Zarząd Parku nieustannie modernizuje infrastrukturę turystyczną i bazę edukacyjną. Szeroko zakrojone działania Parku skupiają się na celach ochronnych i naukowych. W sposób przemyślany i zrównoważony reguluje się ruch turystyczny. Zadaniem realizowanym w ostatnich czasach, w sposób szczególny, łączącym się z założeniem pałacowo-parkowym, jest projekt naturalizacji i zagospodarowania doliny strumienia Świerszcz obejmujący również Czarny Staw i stawy Echo (Grabowski 2006). Jest to zadanie bardzo trudne z uwagi na wysoką wrażliwość naturalnych stosunków wodnych. Trudność zadania potęguje fakt że ciek Świerszcz zasila całą oś wodną założenia. Innym projektem RPN nawiązującym do kiedyś założonego tu Zwierzynicy jest hodowla zachowawcza konika polskiego. Zwierzęta tak jak dawniej utrzymuje się w warunkach naturalnych. Nawiązuje się tym samym, w sposób bardzo wyraźny, do tradycji parku łowieckiego jako elementu tutejszego krajobrazu kulturowego. Z uwagi na bezpośrednie sąsiedztwo miasta i parku narodowego konieczna jest stała współpraca pomiędzy dyrekcją parku i samorządem lokalnym. Wydaje się, że jest ona realizowana na odpowiednim poziomie co przejawia się we wspólnych inicjatywach związanych z modernizacją infrastruktury turystycznej.<sup>11</sup>

11. Projekt „Ciągi pieszo-rowerowe na granicy miasta Zwierzyniec i Roztoczańskiego Parku Narodowego”.

Wola współdziałania ze strony miasta Zwierzyniec i RPN jest podstawą do tego by w dalszej perspektywie kształtować krajobraz kulturowy miasta ogrodu wyraźnie powiązane z otoczeniem.

Od 2010 roku zespół architektów krajobrazu związany z pracownią Garden Concept i Instytutem Architektury Krajobrazu KUL JP II współpracuje z lokalnym samorządem i prowadzi badania krajobrazu kulturowego Zwierzynca. Od tego czasu wykonano inwentaryzację drzewostanu w pobliżu pałacu, stawu kościelnego i na terenie Zwierzynczyka. Na podstawie przeprowadzonych analiz historycznych i kompozycyjnych opracowany został kompleksowy „Projekt rewaloryzacji założenia pałacowo-parkowego w Zwierzyncu” (2011). W ramach projektu zinwentaryzowano wszystkie dotychczasowe działania związane m.in. z renowacją układu wodnego oraz wytyczono dalsze kierunki rewaloryzacji założenia. Koncepcja traktuje teren jako jedną całość stawiając na drugim planie występujące podziały własnościowe. Wprowadza też szereg powiązań komunikacyjnych z terenami sąsiednimi zarządzanymi przez RPN. Sukcesywnie dla poszczególnych części parku opracowywane są szczegółowe projekty wykonawcze związane z odtwarzaniem i konserwacją kompozycji roślinnych.<sup>12</sup> Na bazie tych opracowań zrealizowano np. nasadzenia szpalerów lipowych wzdłuż kanału i wykonano gospodarkę drzewostanem uczytelniającą historycznie występujące dukty widokowe sięgające daleko w krajobraz otwarty i w kierunku miasta. Tym sposobem pielęgnuje się historyczny krajobraz kulturowy odtwarzając kształtowany na przestrzeni lat porządek, kiedy to siedziby ludzkie w świadomy sposób łączyły się zarówno kompozycyjnie jak i bytowo z naturalnym otoczeniem.

## 5. Koncepcja rewaloryzacji założenia pałacowo parkowego

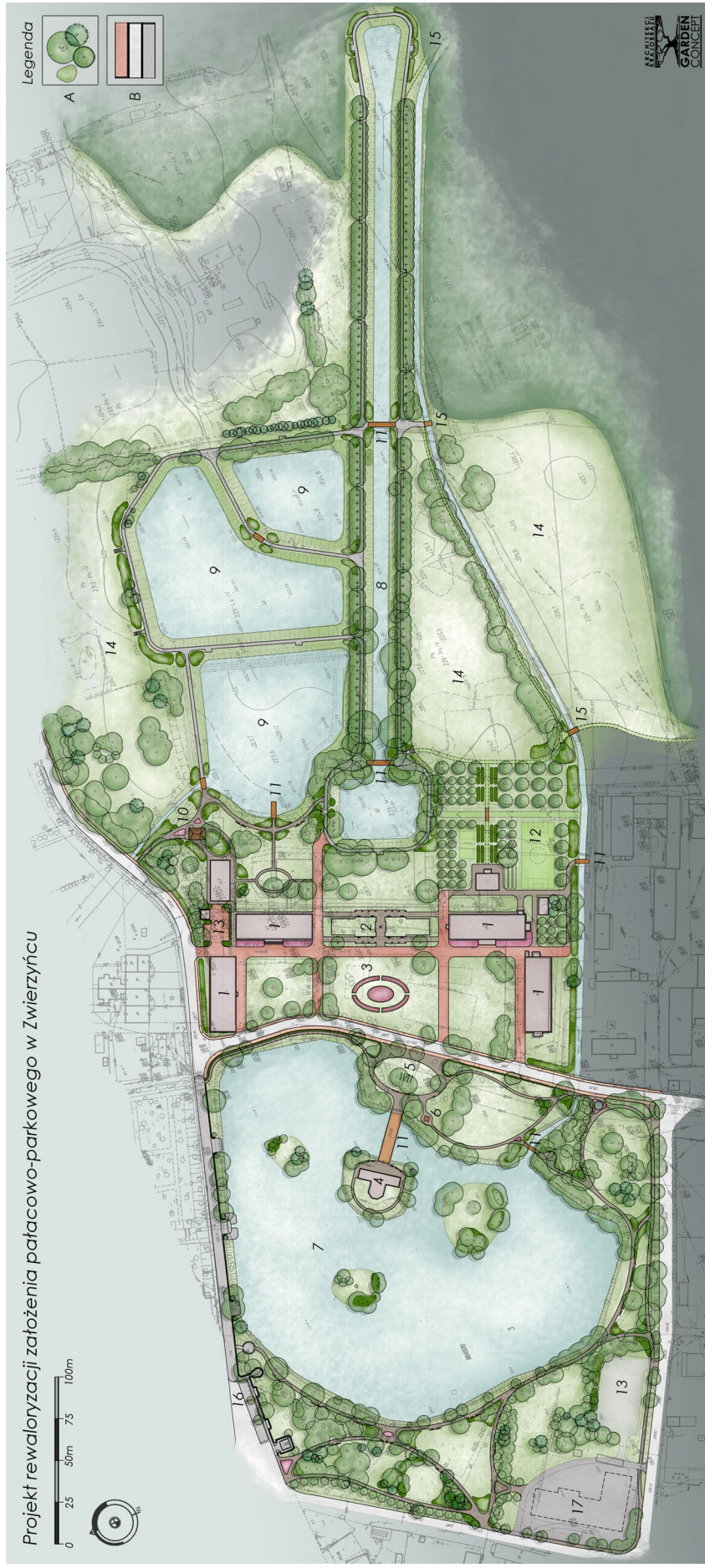
Jednym z efektów prowadzonych w ostatnim czasie badań jest „Projekt rewaloryzacji założenia pałacowo-parkowego” (rys. 2).<sup>13</sup> Granicą opracowania objęto obszar pałacu, stawu kościelnego i nowo odrestaurowanego układu wodnego. Wytyczenie granicy determinowała aktualna struktura własnościowa. Opracowana koncepcja skupiała się przede wszystkim nad przywróceniem dawnych walorów kompozycyjnych założenia, głównie za sprawą gospodarki drzewostanem i poprzez wprowadzenie nowych nasadzeń roślinnych. Jednym z najważniejszych założeń opracowanej koncepcji było podkreślenie głównej osi z kanałem poprzez nasadzenia lipy drobnolistnej (*Tilia cordata* ‘Greenspire’)<sup>14</sup> wzdłuż kanału. Szczególnie istotna była też rewitalizacja przestrzeni pomiędzy pałacem, a kościółkiem na wodzie poprzez likwidację elementów dysharmonizujących i dzielących tę przestrzeń (boiska szkolne, ogrodzenie, przypadkowe nasadzenia). Koncepcja zakłada przeniesienie obiektów sportowych w inne miejsce znajdujące się za południową oficyną. Otoczone byłyby one nasadzeniami roślin przypominającymi ogrody użytkowe i sady znajdujące się dawniej w tym właśnie miejscu. W projekcie zaproponowano nowe zagospodarowanie dziedzińca przed pałacem uwzględniające reprezentacyjny charakter tej przestrzeni. Wokół Stawu Kościelnego zaprojektowano trasę spacerową nawiązującą do układów krajobrazowych. Łączy się ona komunikacyjnie z odnowionym deptakiem przy Parku Środowiskowym.<sup>15</sup> Kolejnym ważnym założeniem koncepcji było wyeksponowanie miejsca gdzie dawniej stał drewniany dwór myśliwski. Mając na uwadze to, że najwłaściwsza byłaby pełna rekonstrukcja obiektu, a z drugiej strony dopasowując się do aktualnych możliwości finansowych gminy w przeprowadzeniu takiej inwestycji, jako najlepsze na ten czas, aczkolwiek nie docelowe rozwiązanie przyjęto symboliczne zaznaczenie w terenie zarysu dworu. Takie działanie musiałoby być poprzedzone wykonaniem prac archeologicznych. By nawiązać do pojawiających się w materiałach źródłowych informacji o tym że pałac stał przy samej wodzie zaproponowano dalszą rozbudowę układu wodnego o kolejny staw. Tym sposobem znacznie

12. Opracowany przez pracownię Garden Concept, program gospodarki drzewostanem dla poszczególnych części parku (2012, 2013, 2014), Program pielęgnacji nasadzeń lipowych (2012), Projekt nasadzeń na groblach stawów (2014).

13. Projekt opracowany przez pracownię Garden Concept w 2012 roku, skład zespołu autorskiego: M. Kseniak, P. Szkołut, K. Pałgan, K. Zaleska, W. Januszczuk.

14. 10 letnie sadzonki pochodzą ze szkółek Kazimierza Komsty z Klementowic, k. Puław. Jest to drzewo średniej wielkości o regularnej, ustalonej genetycznie, szeroko owalnej koronie z pojedynczym przewodnikiem. Cechuje je szybki wzrost.

15. Projekt opracowany przez pracownię RMS Projekt i Landsart.



Rys. 2. Projekt rewaloryzacji założenia pałacowo-parkowego — koncepcja (Garden Concept Architektki Krajobrazu). Oznaczenia: 1 — murywane oficyny (istniejące), 2 — miejsce po drewnianym dworze myśliwskim, 3 — dziedziniec przed pałacem, 4 — kościółek na wyspie, 5 — dwudziestowieczna figura Maryi, 6 — dzwonnica (nowa lokalizacja), 7 — Staw Kóscielny, 8 — kanał (os wodna), 9 — stawy (projektowane i istniejące), 10 — altana, 11 — mosty/pomosty, 12 — boiska/sad, 13 — parking, 14 — łąki, 15 — ścieżka prowadząca na teren RPN, 16 — pomnik, 17 — budynek szkoły, A — zielen wysoka projektowana, B — ciągi komunikacyjne

powiększone lustro wody miałyby przypominać stawisko z okresu gdy centralnym obiektem kompozycji był nieistniejący dziś dwór myśliwski. Taki układ przestrzenny obrazują najstarsze mapy z końca XVIII w. Oprócz działań nastawionych na rekonstrukcję dawnego porządku kompozycyjnego w koncepcji uwzględniono również aktualne funkcje obiektu. Z tego powodu wyznaczono nowe miejsca rekreacji — altana i przeprowadzono nowe ciągi komunikacyjne. Niektóre z nich prowadzą do terenów sąsiednich np. okolicznych łąk i lasów integrując tym samym przestrzeń opianowaną przez człowieka z krajobrazem otwartym. Wprowadzenie takiego rozwiązania podąża za panującą tu od samego początku, najważniejszą, zasadą łączącą to co ludzkie z tym co jest naturalne.

## 6. Dalsze kierunki rewaloryzacji

Dotychczasowe działania rewaloryzacji przestrzeni założenia pałacowo-parkowego i miasta są nad wyraz zauważalne. Jest to jednak tylko część drogi, którą będzie trzeba przejść w dążeniu do pełnej rewitalizacji krajobrazu kulturowego miasta. O wielu zadaniach wspomina Grabowski (2006) prezentując problemy zagospodarowania terenów na pograniczu miasta Zwierzyniec i RPN. Przez ostatnie 10 lat wiele z nich udało się już rozwiązać inne dalej są w toku, jeszcze inne są cały czas dyskutowane np. odbudowa modrzewiowego dworu myśliwskiego. Do wymienionych w przywołanej publikacji zadań i problemów należy dołożyć jeszcze następujące:

- dalsza rewaloryzacja obiektów związanych z pałacem polegająca nie tylko na konserwacji i modernizacji istniejących obiektów ale również na usunięciu bądź przesunięciu obiektów dysharmonizujących kompozycję założenia;
- uporządkowanie ruchu samochodowego w obrębie założenia pałacowo – parkowego w szczególności w zakresie rozplanowania parkingów w taki sposób by nie wprowadzały dysharmonii do historycznej kompozycji przestrzeni;
- rewaloryzacja kompozycyjna i krajobrazowa całej miejscowości poprzez odtworzenie historycznych osi i otwarć widokowych, mająca na celu uczynienie zabytkowego układu urbanistycznego;
- konserwacja najwartościowszych obiektów w obrębie miasta jako że w sytuacji regulacji powiązań widokowych staną się one punktami skupiającymi uwagę w kompozycji, tyczy się to obiektów murowanych związanych z dawną ordynacją jak również drewnianych będących siedzibami inżynierów i urzędników;
- inwentaryzacja, projekt i konserwacja składające się na kompleksową rewitalizację zieleni publicznej na terenie miasta gdyż decyduje ona o wizerunku miejscowości i podnosi rangę przestrzeni publicznych, takie działanie może nawiązywać do tradycji ukwiecania miasta roślinami hodowanymi w lokalnych szkółkach tak jak kiedyś do tego celu wykorzystywano materiał roślinny wyprodukowany we Floriance i Chmielnisku;
- ciągłe szukanie i wprowadzanie kolejnych powiązań funkcjonalnych i kompozycyjnych miejscowości z terenami Parku Narodowego, w tym przypadku solidną bazą jest dotychczasowa współpraca RPN i samorządu lokalnego;
- jako etap ostatni, konserwacja i pielęgnacja odtworzonego krajobrazu kulturowego stanowiącego potencjał do rozwoju turystyki w szczególności turystyki kulturowej.

Tak duży zakres działań z pewnością rozłoży się na lata. Istotna jest w tym przypadku konsekwentnie realizowana strategia wspierana analizami, planami i projektami ujmującymi jak najszerszej zagadnienia związane z porządkowaniem przestrzeni. Dla uzyskania dobrych efektów konieczna w takiej sytuacji wydaje się współpraca z ośrodkami naukowymi zajmującymi się kształtowaniem przestrzeni i krajobrazu.<sup>16</sup> Realizacja tych działań będzie zależała też od dobrej współpracy wielu jednostek samorządowych takich jak urząd Miasta Zwierzyniec, starostwa powiatowe Zamościa i Biłgoraju oraz urząd Marszałkowski w Lublinie, z innymi organizacjami takimi jak RPN, Towarzystwo Miłośników Zwierzynca, parafia rzymskokatolicka w Zwierzyncu, lokalne ośrodki oświaty i kultury w szczególności Zespół Szkół Drzewnych i Ochrony Środowiska w Zwierzyncu.

16. Jak dotychczas współpracę taką realizuje z powodzeniem Roztoczański Park Narodowy prowadząc badania wspólnie z lubelskimi uczelniami wyższymi. Od kilku lat rozwija się też współpraca urzędu miasta z pracownią Garden Concept, którą tworzą osoby związane z Instytutem Architektury Krajobrazu KUL JP II.



## Podsumowanie

Historia zatacza koło. Kiedyś, z siedzibą ludzką w postaci dworu myśliwskiego Zamoyskich, sąsiedował otoczony parkanem Zwierzyniec objęty dozorem „łowczych” i „gajowników”. W obecnych czasach mamy do czynienia z miejscowością, miastem otoczonym puszcza — obszarem prawnie chronionym w postaci Roztoczańskiego Parku Narodowego. Aktualnie inne są proporcje demograficzne, powierzchniowe, inaczej kształtują się relacje społeczne i funkcje poszczególnych obszarów. Model przestrzenny pozostaje jednak ten sam. Niezmienna pozostała również, występująca w tym miejscu od samego początku, relacja człowieka z przyrodą oparta na współistnieniu i czerpaniu wzajemnych korzyści. Na bazie tego szczególnego zbliżenia winno się rozwijać i eksponować tożsamość kulturową oraz cechy krajobrazu kulturowego Zwierzynca. Wszelkie nowe inwestycje winny być realizowane zgodnie z zachowaniem ładu przestrzennego czyli takiego kształtowania przestrzeni, które tworzy harmonijną całość oraz uwzględnia w uporządkowanych relacjach wszelkie uwarunkowania i wymagania funkcjonalne, społeczno-gospodarcze, środowiskowe, kulturowe oraz kompozycyjno-estetyczne. W ten sposób powstanie kapitał, który może być głównym bodźcem do rozwoju coraz popularniejszej w ostatnich czasach turystyki kulturowej (Mikos von Rohrscheidt 2008), co w dalszej perspektywie może stać się siłą napędową rozwoju lokalnego.

## Literatura

- BRÜCKNER A., SZYMONOWIC S., GAWIŃSKI J., ZIMOROWIC J.B. (1922): *Sielanka polska XVII wieku*. Biblioteka Narodowa Ser 1, t. 48, Kraków, Krakowska Spółka Wydawnicza.
- GRABOWSKI T. (2006): *Koncepcja zagospodarowania obszaru na pograniczu miasta Zwierzyniec i Roztoczańskiego Parku Narodowego*. [w:] K. Kasprzak i M. Ornoch-Tabędzka (red.): *Współpraca popłaca. Wspólne przedsięwzięcia gmin i parków narodowych dla rekreacyjnego wykorzystania walorów przyrodniczych i krajobrazowych gmin oraz leśnych kompleksów chronionych*, Poznań, Bogucki Wydawnictwo Naukowe.
- HERZ L. (2012): *Klangor i fanfary. Opowieści z Mazowsza*. Warszawa, Wydawnictwo Iskry.
- KSENIAK M. (1978): *Opracowanie ewidencyjne zieleni zabytkowej Zwierzynca w woj. zamojskim obejmujące: ogród pałacowy wraz z vivarium, rezydencję plenipotentą oraz południową część osady należącej do dóbr Ordynacji Zamojskich*. Warszawa, RPN.
- KSENIAK M. (1981): *Zwierzyniec. Zarys historyczno-urbanistyczny*. [w:] T. Wilgat (red.): *Roztoczański Park Narodowy*, Lublin, Krajowa Agencja Wydawnicza.
- MAJDECKI L. (1981): *Historia ogrodów. Przemiany formy i konserwacja*. Warszawa, Państwowe Wydawnictwo Naukowe.
- MATŁAWSKA H. (1991): *Zwierzyniec*. Zwierzyniec, Rada Miejska; Roztoczański Park Narodowy.
- MATŁAWSKA H., MATŁAWSKA-PATYK L., PATYK M. (1995): *Willa Zamoyskich w Zwierzynca*. Zwierzyniec, Zwierzyniec, Halina Matławska.
- MIKOS VON ROHRSCHEIDT A. (2008): *Turystyka kulturowa. Fenomen, potencjał, perspektywy*. Gniezno, Gnieźnieńska Wyższa Szkoła Humanistyczno-Menedżerska Milenium.
- ZACHARIASZ A. (2012): *Przydatność archiwalnych źródeł kartograficznych dla współczesnych badań krajobrazowych*. „Prace Komisji Krajobrazu Kulturowego”(16), s. 63–83.
- ZARĘBA R. (1962): „Ogrody do polowania” w *Puszczy Białowieskiej w czasach Stanisława Augusta Poniatowskiego*. „Sylwan”(2), s. 81–83.

## Inne materiały źródłowe

- Projekt rewaloryzacji założenia pałacowo-parkowego w Zwierzynca z ekspertyzą dendrologiczną utrzymania zieleni na terenie układów wodnych tzw. Zwierzynczyka. Cz. I-III*. (2012), Zespół autorski: Kseniak M., Szkołut P., Pałgan K., Januszczyk W., Zaleska K. (Garden Concept Architekci Krajobrazu), Lublin.
- Inwentaryzacja dendrologiczna i program gospodarki drzewostanem parku w Zwierzynca* (opracowania częściowe) (2012–2013), Zespół autorski: Kseniak M., Szkołut P., Pałgan K. (Garden Concept Architekci Krajobrazu), Lublin.
- Rewaloryzacja założenia pałacowo-parkowego dawnej Ordynacji Zamojskiej wraz ze stawem i kościółkiem na wyspie oraz obszarami towarzyszącymi znajdującymi się w obrębie granicy ochrony konserwatorskiej. Projekt gospodarki drzewostanem pod kątem uczytelnienia otwarć widokowych. Program pielęgnacji nasadzeń lipowych. Projekt wykonawczy nasadzeń na groblach stawów*. (2014), Zespół autorski: Kseniak M., Szkołut P., Pałgan K., Chęć E. (Garden Concept Architekci Krajobrazu), Lublin.