

Koncepcja zagospodarowania terenu przy Izbie Leśnej we Floriance

Renata Chyżewska, Beata Żuraw

Uniwersytet Przyrodniczy w Lublinie, Polska

Magdalena Boruch, Justyna Myśliwiec

Pracownia Architektury Krajobrazu, Lublin, Polska

Streszczenie

Izba Leśna we Floriance, położonej na terenie Roztoczańskiego Parku Narodowego, powstała w oparciu o zabudowania z 1919 roku. Obecnie obiekt pełni funkcję muzealną. Budynkowi starej gajówki, towarzyszą tradycyjna zabudowa charakterystyczna dla zagród wiejskich: stodoła, szopa i piwnica. Siedlisko zajmuje obszar o powierzchni blisko 65 arów i jest ogrodzone niskim, drewnianym płotem. Podwórze gospodarskie porośnięte jest murawą. Na terenie wydzielonym wewnętrznym płotkiem, znajdują się: niewielki warzywnik, miejsca rekreacyjne z paleniskiem oraz pozostałość starego sadu założonego na planie kwadratu. Na terenie siedliska zinwentaryzowano 68 drzew z 12 gatunków. Koncepcja projektowa zagospodarowania terenu przy Izbie Leśnej we Floriance została oparta na inspiracji ogrodem wiejskim. Projektowane kompozycje roślinne i elementy małej architektury podkreślają rustykalny charakter przestrzeni. Zastosowano śmiałe połączenia barw: pomarańczowego z fioletem, żółtego z błękitem i różem. W projekcie zestawiono tradycyjne byliny, rośliny jednoroczne i dwuletnie. Wybrano gatunki rodzime, które są najlepiej przystosowane do lokalnych warunków. Zaprojektowano również ogród użytkowy, na który składają się warzywnik oraz sad. Zagospodarowano także przestrzeń sprzyjającą wypoczynkowi i rekreacji. Chcąc podkreślić łączność założenia z naturą wprowadzono łękę kwietną.

Słowa kluczowe: Florianka, ogród wiejski, Izba Leśna, Roztoczański Park Narodowy

Wstęp

Krajobraz polskiej wsi ulega nieustannym przeobrażeniom. Na zmiany te ma wpływ wiele czynników, a zwłaszcza migracja dwukierunkowa mieszkańców wsi i miast, przez co następuje coraz większe przenikanie się kultur (Turowski 1995, s. 167). Największym transformacjom ulega architektura wiejska oraz okalająca zabudowania szata roślinna. Nowo powstającym budynkom towarzyszą obecnie ogrody o charakterze miejskim. Przy braku odpowiednich narzędzi ochrony prawnej krajobrazu kulturowego polskiej wsi można nadal odnaleźć rejon wyjątkowe, zakłete w czasie, gdzie istnieją pozostałości tradycyjnych ogrodów wiejskich. Spotyka się tam ukryte w zakrzewieniach kwiaty liliowców, irysów, słoneczników, marcinków, dziewann czy malw. Takim miejscem, szczególnie w krajobrazie Roztocza Środkowego jest Izba Leśna we Floriance, która w latach świetności otoczona była bogatym florystycznie ogrodem, a w chwili obecnej wymaga przywrócenia pierwotnego układu ogrodowego.

1. Historia ogrodu wiejskiego

Typ ogrodu wiejskiego tzw. założenie dworskie, z którego wywodzi się ogród przydomowy, wykształcił się na początku XVII w. Z biegiem lat ogrody dworskie traciły na znaczeniu, na skutek podziałów majątków ziemskich, zubożenia ich właścicieli, a także konfliktów zbrojnych. Stawały się one coraz mniejsze i mniej zróżnicowane florystycznie (Majdecki i Majdecka-Strzeżek 2010). Historyczne dane o początkach przydomowych ogrodów chłopskich są trudne do odnalezienia.

Kształty ogrodów wiejskich, nie mających trwałych elementów, które by się zachowały, łatwo ulegały zatarciu. Ogrody te przez wiele wieków pełniły rolę użytkową. Uprawiano w nich warzywa, ale również chmiel, a później także proso, len i zboża. Na terenie każdego siedliska chłopskiego, sadzono także drzewa owocowe, głównie jabłonie i grusze (Baranowski 1964). Na początku XVIII w. wraz z rozwojem ogrodów przy dworach i rezydencjach magnackich, na wsiach pojawiały się ozdobne nasadzenia, najczęściej występujące w formie kwiatowego ogródka przedokiennego ogrodzonego plecionkami, w którym sadzono zioła (miętę, bylicę, rumianek, lubczyk, szaflwię, piołun i nagietek). Wśród roślin ozdobnych w tym okresie dominowały: rezeda, groszek, lewkonia, mak, malwa, wrotycz, nagietek i aksamitka (Jankowski 1938).

Chłopskie ogrody przydomowe na szerszą skalę zaczynały się upowszechniać na początku XX wieku, przybierając różne formy (Zątek 2003). Kompozycja roślin była starannie zaplanowana. Ogród podzielony był na niewielkie kwatery obwiedzione pobielonymi kamieniami, dachówkami, cegłami, brzoźowymi płótkami lub nisko strzyżonym bukszpanem. Rośliny wyższe sytuowano wzdłuż ogrodzenia, przy ścianie budynku lub na centralnym klombie. Z kolei rośliny niższe sadzono wzdłuż ścieżek oraz jako wypełnienie kwater (Strumiłło i Tyniecki 1883). Charakterystyczny dla polskiej wsi był usytuowany głównie od strony południowej, między chałupą a drogą biegnącą przez wieś tzw. przedogródek, który stanowił swego rodzaju wizytówkę mieszkańców zagrody (Zątek 2003). Jankowski w swojej książce pt. „Ogródek przy chacie” wspomina o przedogrodku: „Przed chatą maleńki, czysto utrzymany ogródek, pełen jest: nagietków, aksamitek, ślazów i georgiń” i dalej „Krzewy kwitnące i kwiaty przyozdobią siedzibę, dadzą materiał na jej przybranie wewnętrzne, posłużą na wiązanki do ołtarzów i przystrojenia posągów lub obrazów świętych, a także na, wesela i inne uroczystości. Domostwo okryte roślinami choćby było ubogie, wygląda dla oczu ludzkich okazale, nęci, by wejść wewnątrz” (1916, s. 40).

Równoległe z wspomnianą wcześniej formą przedogrodka, funkcjonował drugi, dużo starszy rodzaj zagospodarowania zielenią przestrzeni przed domem. Typ ten charakteryzował się prostą, wielobarwną kompozycją kwiatów. W późniejszych modyfikacjach ogrodu wiejskiego wprowadzano rośliny iglaste, duże przestrzenie trawników oraz uzupełniano całość elementami małej architektury. Ogród w takiej postaci obserwowany jest także współcześnie (Chojnacka i Wilkaniec 2011). Wśród roślin jednorocznych stosowanych w tym typie ogrodu największą popularnością cieszyły się: cynia, lewkonia, kosmos, wyżlin, nagietek, rezeda, groszek pachnący i maciejka. Niezwykle cenione były rośliny dwuletnie takie jak bratek dziewanna, lak, naparstnica, goździk, miesięcznica, prawosłaz różowy. Z upływem czasu zestaw roślin ozdobnych powiększał się, dlatego w ogrodach wiejskich można było spotkać także astry „marcinki”, rudbekie, dalie, lilie, maki, piwonie, liliowce, łubin trwałe oraz rozpowszechnione w okresie międzywojennym floksy, ostróżki, irysy, kosańce i konwalie. W tym samym czasie rozpowszechniły się także krzewy ozdobne, głównie bez lilak, bez czarny, jaśminowiec i kalina koralowa, które były tłem dla roślin kwitnących (Zątek 2003). Stosowany chętnie w ogrodach był również szparag, którego używano do dekoracji stołów i przydrożnych kapliczek. Niezwykle popularne były ponadto gatunki lecznicze i rośliny o znaczeniu obrzędowym m.in. lubczyk, ruta, szaflwia czy hyzop (Chojnacka i Wilkaniec 2011; Gawryszewska 1999).

Kolejnym ważnym elementem ogrodu przydomowego na był tzw. gaik. Było to miejsce porośnięte murawą i ocienione charakterystycznymi dla danego regionu drzewami. W gajku odpoczywano w upalne dni. Często sadzono też pojedyncze okazy drzew, które pełniły rolę symboliczną i praktyczną, jako piorunochrony i osłony od wiatru (Jankowski 1916, s. 40). Grupy drzew sadzono dla podkreślenia wejścia i bramy wjazdowej, a także w celu oznaczenia granicy działki (Chojnacka i Wilkaniec 2011). Wykorzystywano w tym celu takie gatunki jak: jesion wyniosły, wiąz pospolity, dąb szypułkowy i bezszypułkowy, kasztanowiec biały (Goliński 1918, s. 27). Kolejną tradycją było ustawienie ławeczki przed domem, która miała służyć nie tylko domownikom, ale także przechodniom (Gawryszewska 1999).

2. Współczesne trendy w projektowaniu ogrodu przydomowego

Współcześnie pojawia się coraz więcej nowych trendów w sztuce ogrodowej, stosowanej zarówno w ogrodach miejskich jak i wiejskich. Ogród pojmowany, jako zewnętrzna i jednocześnie integralna

część domu stanowi rzeczywisty przekaz informacji o użytkownikach. Sposoby zdobienia i rodzaj stosowanej w ogrodzie roślinności wraz z elementami małej architektury wskazują na charakter osadnictwa, lokalną tradycję i świadczą o estetycznej wrażliwości mieszkańców. Zagospodarowanie ogrodu pozwala określić to, co ogólnie rozumie się pod pojęciem standardu cywilizacyjnego danej społeczności (Szymski i Pawłowski 2004). Według Królikowskiego i Rylke „kształtowanie ogrodu i architektury to komponowanie zgodne z duchem miejsca to komponowanie konkretnego miejsca między niebem a ziemią. (...) Krajobraz to ukształtowanie przyrody na potrzeby człowieka — i tak jak ludzkie potrzeby, podlega zmianom, które wynikają nie tylko ze zmian gustu estetycznego, ale również ze zmian cywilizacyjnych” (2010, s. 86–97). Dzisiejszy wzrost świadomości i dbałości o otoczenie domu wynika z wielu czynników. Niewątpliwie przyczynia się do tego ogromna ilość poradników i czasopism ogrodniczych na rynku, bogata oferta szkółek, a także rozwijająca się systematycznie sieć profesjonalnych pracowni architektury krajobrazu (Hetman i Mazur 2004). Współczesne ogrody przydomowe pełnią głównie funkcję rekreacyjną i służą wypoczynkowi. W ostatnich latach obserwuje się także powrót do popularyzacji ogrodów użytkowych, które pojawiają się, jako ozdoba w sąsiedztwie domów mieszkalnych, a także na publicznych terenach zieleni.

Współcześnie chcąc zaprojektować ogród wiejski należy pamiętać aby rośliny w kwietnym ogrodzie były przemieszane. Nie muszą tworzyć wyszukanej kompozycji. Na wiejskich rabatach stosuje się śmiałe połączenia barw: pomarańczowego z fioletem, żółtego z błękitem i różem. Na większych przestrzeniach, rośliny należy sadzić w prostych kwaterach oddzielonych od siebie wąskimi ścieżkami, a plan ogrodu nie powinien być skomplikowany. W klasycznym ogrodzie wiejskim kwatery dzielą ogród na mniejsze, symetrycznie ułożone, kwadratowe lub prostokątne pola. Niekiedy w centrum ogrodu może być wyznaczone koło, a ścieżki między kwaterami wypełnione żywirem. W miarę możliwości należy wybierać gatunki rodzime, które są najlepiej przystosowane do lokalnych warunków. Przy projektowaniu żywopłotów w wiejskim ogrodzie, pożądane są nieformowane krzewy o dekoracyjnych pędach. Doskonałe tło dla bylin kwitnących w ogrodzie stanowią: bez lilak, jaśminowiec wonny i kalina koralowa. Ozdobne kwiatostany i owoce dodatkowo uatrakcyjnają ścianę zieleni i stanowić będą pożytek dla zwierząt.

Chcąc podkreślić łączność założenia z naturą, warto wprowadzić, do współczesnych ogrodów wiejskich, łąkę kwietną, która wymaga mniej zabiegów pielęgnacyjnych niż tradycyjny trawnik. Warto mieć na uwadze, że wprowadzając do ogrodu gatunki rodzime, przyczyniamy się do ochrony roślin naturalnych biotopów łąkowych (Łuczaj 2007).

3. Stan zachowania założenia dworsko-ogrodowego we Floriance

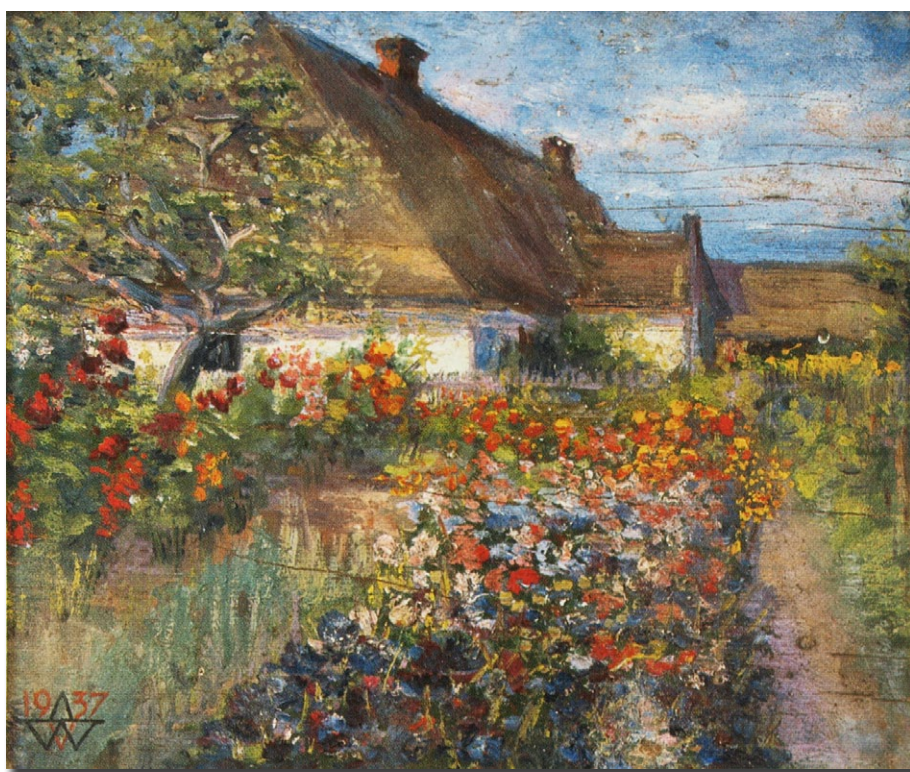
Założenie dworsko-ogrodowe we Floriance położone jest w gminie Józefów, na terenie Roztoczańskiego Parku Narodowego (RPN). Nazwa została nadana miejscu na cześć legendarnego protopłasty rodu Zamoyskich, Floriana Szarego. Według legendy, to tutaj miał zostać raniony przez niedźwiedzia, a jego siostra o imieniu Janka opatrywała mu rany pod rosnącym tu dębem, również zwanym Florian.¹ Obiekt leżący wśród lasów zwierzynieckich powstał w pierwszej połowie XIX wieku, prawdopodobnie w 1830 roku. W drugiej połowie XIX w. założenie dworskie we Floriance zostało zmodernizowane. Dwór-leśniczówkę rozbudowano dodając część kuchenną przez co rzut drewnianego dworu przyjął kształt litery T. Na polecenie Ordynata Zamoyskiego na północ od dworu założono szkółkę leśną, która obfitowała w rzadkie na tych terenach odmiany i gatunki drzew. Na północny-zachód od szkółki wykopano wśród lasów staw. W tym czasie została obsadzona klonami i jaworami aleja dojazdowa od strony Zwierzyńca. Drogę dojazdową od strony Górecka obsadzono modrzewiami. Po obu stronach alei modrzewiowej założono sady. Administracja ordynacka utrzymywała się we Floriance do 1945 roku. Całość założenia przeszła wówczas w użytkowanie Nadleśnictwa Zwierzyniec.

W latach powojennych Florianka uległa poważnemu zaniedbaniu. Poza rozbiórką części budynków folwarku, usunięto także sady leżące na wschód od alei wiodącej w stronę Zwierzyńca. Tereny

1. Zob. E. Słoniewski: *Legenda o Florianie Szarym i Floriance. Roztoczańskie legendy*. [@:] http://www.zamosc.pttk.pl/wordpress/?page_id=492 (dostęp: 2014.12.11).

po dawnych sadach są do dziś użytkowane jako pola uprawne. Nowy sad założono bezpośrednio za starym w latach 70. Obecnym użytkownikiem budynków na Florianie jest Nadleśnictwo Zwierzyńiec, natomiast ziemia należy do RPN.² Spośród elementów wchodzących w skład dawnego układu przestrzennego do czasów współczesnych przetrwały: drogi ze Zwierzyńca i Górecka, droga biegnąca granicą folwarku od strony północno-zachodniej, dwie gajówki (murowana i drewniana) oraz kilka drzew rosnących w sąsiedztwie zabudowań i wzdłuż drogi do Zwierzyńca (rys. 2). Zachowało się także część starych krzewów ozdobnych, które zostały wzbogacone w okresie powojennym licznymi nowymi nasadzeniami dokonywanymi w obrębie folwarku, przy drogach oraz na terenie dawnych szkółek. Jednocześnie wskutek braku konserwacji ogrodów pojawiły się także samosiewy tworzące zarośla i zagajniki, które zaburzają pierwotną kompozycję założenia. Pomimo zmiany większości terenów dawnych sadów na pola uprawne i zamiany starych szkółek w lasy, podstawowy schemat układu przestrzennego Florianki jest dobrze czytelny.

We Florianie urodziła się w 1902 r. i wychowywała Aleksandra Wachniewska, córka Franciszka Fejfer-Stankowskiego, zamiłowanego przyrodnika, która jako absolwentka warszawskiej Akademii Sztuk Pięknych, swoją działalność artystyczną łączyła z pracą na rzecz ochrony przyrody i dziedzictwa kulturowego Roztocza. Przyczyniła się do utworzenia wielu roztoczańskich rezerwatów przyrody, a także RPN. W swoich pracach przedstawiała nie tylko piękno starych drzew, ale również obiektów architektury. Dzięki zachowanym płótnom malarki można było dokonać analizy pierwotnego układu roślinności towarzyszącej zabudowaniom Izby Leśnej (rys. 1).



Rys. 1. Gajówka we Florianie, Aleksandra Wachniewska, 1937

Źródło: Gajewski (2014, s. 44). (za pozwoleniem RPN)

4. Charakterystyka terenu badań

Izba Leśna, utworzona w budynku drewnianej gajówki, położona jest we wschodniej części Florianki. W latach 1919–1997 zamieszkiwana była przez rodzinę Szklarzy. Obecnie, po generalnym remoncie, budynek pełni funkcję muzealną. Oprócz ekspozycji stałej odtwarzającej kancelarię leśniczego, kuchnię i sypialnię, prezentowane są w niej wystawy czasowe dotyczące środowiska

2. Zob. Dokumentacja ewidencyjna założenia ogrodowego we Florianie gmina Józefów. Ośrodek Badań i Dokumentacji Zabytków w Zamościu, nr ew. 2334, z roku 1989, autorzy: E. Bończak-Kucharczyk, D. Bondaryk, J. Żukowski i R. Niepsuj.

przyrodniczego Florianki, jej historii, kultury, obyczajów i obrzędów. Budynkowi starej gajówki, towarzyszy tradycyjna zabudowa charakterystyczna dla zagród wiejskich: stodoła, szopa i piwnica (rys. 3). Siedlisko zajmuje obszar o powierzchni blisko 65 arów i jest ogrodzone niskim, drewnianym płotem. Podwórze gospodarskie porośnięte jest murawą. Na terenie wydzielonym wewnętrznym płotkiem, znajdują się: niewielki warzywnik, miejsce rekreacyjne z paleniskiem oraz pozostałość starego sadu założonego na planie kwadratu.



Rys. 3. Widok na zabudowania przy Izbie Leśnej — stan obecny (2014). Fot. B. Żuraw

W 2014 roku przeprowadzono wizję lokalną i inwentaryzację dendrologiczną terenu wokół dawnej gajówki. Na podstawie badań terenowych oraz analizy materiałów ikonograficznych opracowano projekt zagospodarowania terenu, którego granice zostały wyznaczone wzdłuż drewnianego płotu okalającego siedlisko. W sąsiedztwie budynków stwierdzono występowanie 7 egzemplarzy drzew z 4 gatunków: lipa szerokolistna (*Tilia platyphyllos* L.), świerk pospolity (*Picea abies* (L.) H. Karst.), jabłoń domowa (*Malus domestica* Borkh.), śliwa domowa (*Prunus domestica* L.). Wśród krzewów rosły: dereń jadalny (*Cornus mas* L.), porzeczka czarna (*Ribes nigrum* L.), lilak pospolity (*Syringa vulgaris* L.), bez czarny (*Sambucus nigra* L.), róża (*Rosa* sp.), tawuła (*Spirea* sp.). Północna i zachodnia ściana budynku Izby Leśnej porośnięte były winobluszczem pięciolistkowym (*Parthenocissus quinquefolia* L.), a przy ogrodzeniu od strony drogi rosły płaty barwinka pospolitego (*Vinca minor* L.). Na terenie sadu zinwentaryzowano 24 drzewa wśród których dominowały stare okazy jabłoni domowej (*Malus domestica* Borkh.). Wśród pozostałych drzew występowały: klon jawor (*Acer pseudoplatanus* L.), robinia biała (*Robinia pseudoacacia* L.), lipa drobnolistna (*Tilia cordata* Mill.), świerk pospolity (*Picea abies* (L.) H. Karst.), sosna czarna (*Pinus nigra* Arn.), orzech włoski (*Juglans regia* L.). Dwa rozłożyste krzewy leszczyny pospolitej (*Corylus avellana* L.) zlokalizowane były w bliskim sąsiedztwie piwniczki usytuowanej naprzeciw wejścia do leśniczówki. Tuż poza granicami siedliska zinwentaryzowano 27 egzemplarzy drzew, wśród których przeważał świerk pospolity — 13 sztuk. Pozostałe gatunki to: klon jawor, klon pospolity, robinia akacjowa, dąb bezszypułkowy, dąb czerwony, kasztanowiec zwyczajny.

5. Opis koncepcji projektowej

Podstawowym założeniem projektu zagospodarowania terenu przy Izbie Leśnej we Florianie było stworzenie koncepcji, która będzie podkreślać tożsamość miejsca, służyć odpoczynkowi oraz skłaniać do refleksji: „Gdy sobie rodzinną wioskę przypomnimy skąpaną w zieleni starych lip, lub dębów, wśród smreków, jaworów lub jesionów. Te kwietne bzy wonią upajające, niepokalane białością lilie przed oknem, a w oknach czerwienią pałające geranie, pobudzają serca nasze do szybszego bicia, a wtedy przychodzi nam na myśl dużo dobrych chwil, jakie przepędziliśmy pod ojcowską strzechą” (Goliński 1918, s. 27). Koncepcja projektowa zagospodarowania terenu przy Izbie Leśnej we Florianie została oparta na inspiracji ogrodem wiejskim (rys. 4, 5). Projektowane kompozycje

roślinne i elementy małej architektury podkreślają rustykalny charakter przestrzeni. W projekcie zestawiono tradycyjne byliny, rośliny jednoroczne i dwuletnie. Wybrano gatunki rodzime, które są najlepiej przystosowane do lokalnych warunków.

Projekt zagospodarowania terenu przy Izbie Leśnej we Floriance jest próbą odtworzenia wiejskiego ogrodu. W wyniku analiz kartograficznych i literatury tematu stworzono koncepcję projektową, która opiera się na tradycji miejsca. W projekcie zaproponowano stworzenie rabat kwiatowych, które będą atrakcyjne przez cały okres wegetacyjny. Zastosowano kontrastowe połączenia barw. Rabaty usytuowano wzdłuż drogi prowadzącej do budynku Izby oraz w najbliższym jej sąsiedztwie. Kształty rabat wpisane są w proste formy. Dobór gatunkowy opiera się na typowych dla tradycyjnych ogrodów wiejskich bylinach takich jak liliowce, kosańce, piwonie, ostróżki, maki, hübiny czy floksy. Rabaty bylinowe uzupełniono szparagiem oraz roślinami jednorocznymi, wśród których znalazły się m.in. cynie, kosmosy, nagietki, groszek pachnący i maciejka. W ogrodzie przy Izbie Leśnej we Floriance zaproponowano także rośliny dwuletnie, takie jak dziewanna, prawoślaz różowy, stokrotka, niezapominajka oraz miesięcznica. W najbliższym sąsiedztwie budynku zaprojektowano rośliny pachnące oraz zioła.



Rys. 4. Rzut koncepcji projektowej zagospodarowania terenu przy Izbie Leśnej we Floriance. Opracowanie graficzne J. Myśliwiec

Przy doborze roślinności na konkretne rabaty brano pod uwagę wyniki analizy nasłonecznienia terenu. Z tyłu budynku zaproponowano zatem rośliny cieniulubne takie jak barwinek, nerecznicę sameczą, funknię, bodziszka czy konwalie, a w miejscach operaty słońcem przez cały dzień dobrano gatunki odporne na suszę, m.in. rozchodnika. W projekcie znalazł się również ogród użytkowy usytuowany przy piwnicy ziemnej, na który składają się: podwyższony na drewnianych belach warzywnik — urozmaicony kwitnącymi roślinami jednorocznymi (np. słonecznikiem) i ziołami oraz sad. Elementami ogrodu warzywnego będą także nasadzenia rabarbaru i szparaga, a także dali, mieczyków, cynii i aksamitek. Dobór roślin sadowniczych oparto na tradycyjnych odmianach jabłoni, grusz i śliw. Ponadto w projekcie zaplanowano nasadzenia krzewów owocowych: derenia jałdalnego, czerwonej i czarnej porzeczki oraz agrestu. Chcąc podkreślić łączność założenia z naturą wprowadzono łąkę kwietną, w której dominować będą gatunki typowe dla okolicznych siedlisk.

W projekcie znalazła się także przestrzeń sprzyjającą wypoczynkowi i rekreacji, gdzie zaplanowano palenisko oraz drewniany stół i siedziska w prostej formie. Sposoby użytkowania terenu przy Izbie Leśnej we Floriance podzieliły całość projektowanej przestrzeni na poszczególne kwatery, które oddzielone są w projekcie niskimi płotkami drewnianymi lub obwódkami z bukszpanu. Uzupełnienie całości projektowanej kompozycji ogrodowej we Floriance będą stanowiły nasadzenia krzewów ozdobnych takich jak jaśminowiec wonny, bez lilak, dzika róża, czarna bez i kalina koralowa, które są typowymi gatunkami dla ogrodów wiejskich.



Rys. 5. Wizualizacja koncepcji projektowej zagospodarowania terenu przy Izbie Leśnej we Floriance. Opracowanie graficzne J. Myśliwiec

Literatura

- BARANOWSKI B. (1964): *Zarys historii ogrodnictwa wiejskiego w Polsce*. Warszawa, PWRiL.
- CHOJNACKA M.J., WILKANIEC A. (2011): *Tradycyjny ogród wiejski — historia i współczesne interpretacje*. [w:] M.E. Drozdek (red.): *Rośliny do zadań specjalnych*, Zieleń Miast i Wsi: współczesna i zabytkowa, Kalsk-Sulechów, Oficyna Wydawnicza Państwowej Wyższej Szkoły Zawodowej.
- GAJEWSKI T. (2014): *Aleksandra Wachniewska. Malarka Roztocza*. [w:] T. Grabowski i L. Lameński (red.): *Aleksandra Wachniewska. Malarka Roztocza*, Zwierzyniec, Roztoczański Park Narodowy.
- GAWRYSZEWSKA B.J. (1999): *Przedogródki*. „Ogrody”(6), s. 30–35.
- GOLIŃSKI S. (1918): *Odbudowa polskiej wsi. Wieś wśród ogrodów*. Lwów, Komitet c.k. Galic. Tow. Gospodarskiego.
- HETMAN J., MAZUR B. (2004): *Rośliny ozdobne w wybranych ogrodach gminy Ostrówek*. [w:] J. Janecki i Z. Borkowski (red.): *Przyrodniczy i kulturowy krajobraz wiejski. VI Forum Architektury Krajobrazu, Lublin 16–17 października 2003*, Krajobraz i ogród wiejski, t. 3, Lublin, Wydawnictwo KUL.

- JANKOWSKI E. (1916): *Ogródek przy chacie*. Warszawa, nakładem autora.
- JANKOWSKI E. (1938): *Dzieje ogrodnictwa w Polsce w zarysie. T. 2. Od początku w. XIX do r. 1930*. Prace rolniczo-leśne, t. 30, Kraków, Polska Akademia Umiejętności.
- KRÓLIKOWSKI J.T., RYLKE J. (2010): *Spoleczno-kulturowe podstawy gospodarowania przestrzeni*. Warszawa, Wydawnictwo SGGW.
- ŁUCZAJ Ł. (2007): *Łąka kwietna w ogrodzie przydomowym*. [w:] B.J. Gawryszewska i K. Herman (red.): *Ogród za oknem. Współczesny ogród przydomowy w teorii architektury krajobrazu*, Warszawa, Ideagrafia.
- MAJDECKI L., MAJDECKA-STRZEŻEK A. (2010): *Historia ogrodów. T. 2. Od XVIII wieku do współczesności*. Warszawa, Wydawnictwo Naukowe PWN.
- STRUMIŁŁO J., TYNIECKI W. (1883): *Ogrody północne. T. 3*. Wilno, J. Zawadzki.
- SZYMSKI A., PAWŁOWSKI W. (2004): *Ogrody wiejskie — tradycja i współczesność wsi pomorskiej*. [w:] J. Janecki i Z. Borkowski (red.): *Nowe idee i metody w architekturze krajobrazu. VI Forum Architektury Krajobrazu, Lublin 16–17 października 2003*, Krajobraz i ogród wiejski, t. 1, Lublin, Wydaw. KUL.
- TUROWSKI J. (1995): *Socjologia wsi i rolnictwa*. Lublin, Towarzystwo Naukowe Katolickiego Uniwersytetu Lubelskiego.
- ZĄTEK W. (2003): *Przydomowy ogród wiejski — dawniej i dziś*. „Zeszyty Naukowe Akademii Rolniczej w Krakowie”(402), s. 271–276.